



# **PROGRAM ROZVOJA OBCE RUSKÁ NOVÁ VES NA OBDOBIE 2024-2030**

VERZIA 1.0



**Program rozvoja obce Ruská Nová Ves  
na obdobie 2024-2030**



<b>Názov:</b>	<b>Program rozvoja obce Ruská Nová Ves na obdobie 2024-2030</b>
<b>Územné vymedzenie :</b>	<b>Prešovský kraj, okres Prešov, obec Ruská Nová Ves</b>
<b>Dátum schválenia PRO:</b>	<b>Uznesenie č.4/XII./2023, zo dňa 15.12.2023</b>
<b>Dátum vydania</b>	
<b>Obdobie platnosti:</b>	<b>2024-2030</b>
<b>Verzia</b>	<b>1.0</b>

**TÍM RIEŠITEĽOV:**

Tibor Kollár, starosta obce Ruská Nová Ves

Názov obec Ruská Nová Ves  
Sídlo Ruská Nová Ves 168, 080 05 Prešov 5  
IČO 00327727  
DIČ 2021225701  
Web [www.ruskanovaves.sk](http://www.ruskanovaves.sk)

**SPRACOVATEĽ**



**STREDOEURÓPSKA AGENTÚRA PRE ROZVOJOVÉ PROJEKTY**

HVIEZDNA 16

080 01 PREŠOV

Kontakt: [info@phrsr.sk](mailto:info@phrsr.sk), 0903 903 099

Tím riešiteľov touto cestou ďakuje všetkým za prínosné podnety, odborné pripomienky a doplnenia v procese prípravy a pripomienkovania predkladaného strednodobého strategického dokumentu – Program rozvoja obce Ruská Nová Ves na obdobie 2024-2030.



## ZOZNAM POUŽITÝCH SKRATIEK

CLLD	Miestny rozvoj vedený komunitou
CR	cestovný ruch, turizmus
CVTI	centrum vedecko-technických informácií SR
ČOV	čistiareň odpadových vôd
DPH	daň z pridanej hodnoty
EAO	ekonomicky aktívne obyvateľstvo
EFRR	Európsky fond regionálneho rozvoja
EK	Európska komisia
EO	ekvivalent obyvateľov
EPFRV	Európsky poľnohospodársky fond pre rozvoj vidieka
ES	Európske spoločenstvá
EŠIF	Európske štrukturálne a investičné fondy
EÚ	Európska únia
EV	EuroVelo, sieť medzinárodných cyklotrás
EZ	environmentálna záťaž
FO	fyzická osoba
GNÚSES	Generel nadregionálneho územného systému ekologickej stability
gr.k.	gréckokatolícky
ha	hektár
HDP	hrubý domáci produkt
CHVÚ	chránené vtáčie územie
IROP	Integrovaný regionálny operačný program 2014 - 2020
IT	informačné technológie
IÚS	Integrovaná územná stratégia
JRD	jednotné roľnícke družstvo
KR	Kooperačná rada
MAS	Miestna akčná skupina
MIRRI SR	Ministerstvo investícií, regionálneho rozvoja a informatizácie SR
MPRV	SR Ministerstvo pôdohospodárstva a rozvoja vidieka Slovenskej republiky
MSP	malé a stredné podniky
MŠ	materská škola
MZ	mestské zastupiteľstvo
MŽP SR	Ministerstvo životného prostredia Slovenskej republiky
MWt	megawatt
NATURA 2000	sústava chránených území členských krajín Európskej únie
NFP	nenávratný finančný príspevok
NN	nízke napätie
n.o.	nezisková organizácia
NKP	národná kultúrna pamiatka
NPR	národná prírodná rezervácia
NSRV	Národná sieť rozvoja vidieka
o.z.	občianske združenie
OP ĽZ	Operačný program Ľudské zdroje
OZE	obnoviteľné zdroje energie
PMO	pamiatkový objekt
p.n.l	pred naším letopočtom
PO	právnická osoba/alt.prioritná os
PRV	Program rozvoja vidieka Slovenskej republiky 2014 - 2020

**Program rozvoja obce Ruská Nová Ves  
na obdobie 2024-2030**



PRO	Program rozvoja obce
PUM	Plán udržateľnej mobility
PZI	priame zahraničné investície
RIÚS	Regionálna integrovaná územná stratégia
ROEP	register obnovenej evidencie pozemkov
RP	Rada partnerstva
SHR	samostatne hospodáriaci roľníci
SK	Slovensko
SK NACE rev. 2	štatistická klasifikácia ekonomických činností
SODB 2011	Sčítanie obyvateľstva, domov a bytov 2011
SPR	Strategicko-plánovací región
SŠ	stredná škola
SR	Slovenská republika
STL	strednotlaký plynovod
ŠR	štátny rozpočet
TKO	tuhý komunálny odpad
TTP	trvalé trávne porasty
UIPŠ	Ústav informácií a prognóz školstva
ÚSES	Územný systém ekologickej stability
ÚZPF	Ústredný zoznam pamiatkového fondu
VZN	Všeobecne záväzné nariadenie
ŠÚ SR	Štatistický úrad Slovenskej republiky
VTL	vysokotlaký plynovod
VÚC	vyšší územný celok
Z. z.	Zbierka zákonov
ŽoNFP	žiadosť o nenávratný finančný príspevok



**Ďalšie kopírovanie a nakladanie so strategickým dokumentom „PROGRAM ROZVOJA OBCE RUSKÁ NOVÁ VES NA OBDOBIE 2024-2030“ podlieha zákonu 618/2003 Z.z. o autorskom práve a právach súvisiacich s autorským právom (autorský zákon) a v znení neskorších predpisov.**



## Obsah

ZOZNAM POUŽITÝCH SKRATIEK .....	3
1 Úvod.....	9
1.1 PROGRAM ROZVOJA OBCE – dokument pre obyvateľov .....	9
1.2 PRO, súlad s programovými a strategickými dokumentmi.....	14
PRO je navrhovaný špecificky pre riešený typ územia, teda pre územie obce Ruská Nová Ves.....	14
2 Základné informácie o obci .....	18
2.1 História obce .....	18
2.2 Geografická poloha .....	19
2.3 Prírodné pomery a klíma .....	20
2.4 Krajinná štruktúra.....	25
3 Analytická časť .....	27
3.1 Analýza vnútorného prostredia .....	27
3.1.1 Demografia.....	27
3.1.2 Bývanie.....	31
3.1.3 Trh práce a nezamestnanosť.....	31
3.1.4 Občianska a technická vybavenosť .....	34
3.1.4.1 Občianska vybavenosť .....	34
3.1.4.1.1 Vzdelávanie .....	34
3.1.4.1.2 Šport a športové zariadenia.....	34
3.1.4.1.3 Zdravotníctvo.....	35
3.1.4.1.4 Sociálne služby .....	35
3.1.4.1.5 Cestovný ruch a rekreácia.....	35
3.1.4.1.6 Kultúrne inštitúcie a kultúrne pamiatky .....	36
3.1.4.2 Technická infraštruktúra .....	36
3.1.4.2.1 Cestná sieť a dopravné systémy .....	36
3.1.4.2.2 Vodné hospodárstvo .....	37
3.1.4.2.3 Energetické hospodárstvo.....	37
3.1.4.2.4 Telekomunikácie .....	37
3.1.4.2.5 Odpadové hospodárstvo .....	37
3.1.4.3 Štandardy minimálnej vybavenosti obce .....	38
3.2 Zhodnotenie súčasného stavu územia - SWOT analýza .....	39



3.3	Analýza vonkajšieho prostredia .....	42
3.3.1	Vonkajšie faktory rozvoja územia, vplyv vonkajšieho prostredia na rozvoj územia, STEEP analýza .....	43
4	STRATEGICKÁ ČASŤ .....	52
5	PROGRAMOVÁ ČASŤ .....	54
5.1	Špecifikácia a popis opatrení a projektových zámerov .....	56
5.2	Projektové zámery .....	67
5.3	Projektové zámery so spracovanou štúdiou / projektovou dokumentáciou / vydanými povoleniami .....	69
5.4	Merateľné ukazovatele .....	74
6	REALIZAČNÁ ČASŤ .....	76
6.1	Popis úloh jednotlivých partnerov pri realizácii PRO, inštitucionálne a organizačné zabezpečenie realizácie.....	76
6.2	Komunikačná stratégia a koordinácia .....	76
6.3	Systém monitorovania a hodnotenia .....	76
6.4	Akčný plán na daný rozpočtový rok s výhľadom na 2 roky (n+2) .....	77
7	FINANČNÁ ČASŤ .....	79
7.1	Finančný plán .....	80
8	ZÁVER .....	82
9	VYHODNOTENIE PHSR OBCE RUSKÁ NOVÁ VES NA OBDOBIE 2015-2023.....	83
10	POUŽITÉ ZDROJE A METODIKA .....	85
11	PRÍLOHY.....	87
	Tabuľka 4 Základná charakteristika obce (k 31.12.2022).....	18
	Tabuľka 5. Výmera územia obce v hektároch.....	25
	Tabuľka 6. Vývoj počtu obyvateľov podľa pohlavia, priemerný vek.....	27
	Tabuľka 7. Pohyb obyvateľstva (2012-2022) .....	28
	Tabuľka 8. Veková štruktúra obyvateľstva v % rok 2022 .....	29
	Tabuľka 9. Obyvateľstvo podľa najvyššieho dosiahnutého vzdelania .....	30
	Tabuľka 10. Údaje o domoch.....	31
	Tabuľka 11. Miera evidovanej nezamestnanosti (v %).....	31
	Tabuľka 12. Uchádzači o zamestnanie podľa veku v okrese Prešov .....	32
	Tabuľka 13. Znevýhodnený uchádzači o zamestnanie v okrese Prešov .....	32
	Tabuľka 14. Evidovaní uchádzači o zamestnanie v obci .....	32
	Tabuľka 15. Trvalo bývajúce obyvateľstvo podľa súčasnej ekonomickej aktivity .....	32
	Tabuľka 16. Obyvateľstvo podľa odvetvia ekonomickej činnosti rok 2021.....	33
	Tabuľka 17. Vybavenosť obce .....	38



Graf č. 1 Využitie pôdy .....	26
Graf č. 2 Vývoj počtu obyvateľov od roku 2012 do roku 2022 .....	28
Graf č. 3 Veková štruktúra .....	28
Graf č. 4 Národnostné zloženie obyvateľov obce .....	29
Graf č. 5 Obyvateľstvo obce podľa vierovyznania obyvateľov .....	29
Graf č. 6 Obyvateľstvo podľa najvyššieho dosiahnutého vzdelania .....	30
Graf č. 7 Miera evidovanej nezamestnanosti (v %) .....	31
Obrázok 1. Mapa Prešovského samosprávneho kraja .....	20
Obrázok 2. Mapa geomorfologických jednotiek .....	21
Obrázok 3. Mapa pôdy v okrese Prešov (Atlas krajiny SR, 2002) .....	22
Obrázok 4. Klimatické oblasti (Atlas krajiny SR,2002) .....	24
Obrázok 5. Kvalita životného prostredia - zaťaženie okresov stresovými faktormi.....	25





## 1 Úvod

### 1.1 PROGRAM ROZVOJA OBCE – dokument pre obyvateľov

Program rozvoja obce Ruská Nová Ves na obdobie 2024-2030 bol spracovaný v súlade so zákonom NR SR č. 309/2014, ktorým sa mení a dopĺňa zákon č. 539/2008 o podpore regionálneho rozvoja. Príprava a vypracovanie tohto dokumentu boli koordinované samosprávou obce.

V procese prípravy predkladaného dokumentu zvolili riešitelia inovatívny prístup, ktorý sa premietol jednak v jeho participatívnej tvorbe, v spracovaní a prehľadnom členení dokumentu, čo v plnej miere korešponduje s programom a dokumentmi schválenými EÚ s pôsobnosťou pre Slovenskú republiku, ale aj so strategickými dokumentmi s pôsobnosťou pre EÚ. Inovácie sa týkajú stanovenia politiky obce, cieľov politik, ktoré sa ocitajú v pozícii jednak horizontálnych a jednak v pozícii prierezových cieľov rozvojovej politiky obce. Ciele politik sú rozpracované do nižších úrovní, ktoré zohľadňujú potreby obce premietnuté do projektových zámerov. Opatrenia a projektové zámery sú členené a zoskupené tematicky do „oblastí“, ktoré sú vzájomne prepojené, pričom vytvárajú štruktúrovaný proces vzájomne sa dopĺňajúcich činností. V tomto prípade ide o integrovaný prístup, cieľom ktorého je zabezpečovanie technického, kultúrneho a spoločenského pokroku, a teda uspokojenie potrieb obyvateľov. Inovatívny prístup bol zvolený taktiež v nadväznosti na skúsenosti spracovateľa získané dlhoročnou praxou, ako aj v nadväznosti na skutočnosť, že zámerom manažmentu obce Ruská Nová Ves bolo vypracovať dokument, ktorý by poskytol obyvateľom obce jasné smerovanie v jej ďalšom rozvoji, predstavil rozvojovú stratégiu s cieľom zvýšiť kvalitu života v obci prostredníctvom rozvojových aktivít a cielených investícií. Inovatívny prístup ku príprave jednotlivých častí je zároveň overený aj prístupmi Európskej únie pri definovaní cieľov a priorít v novom programovom období.

Dokument je spracovaný v prehľadnom členení zrozumiteľnom pre bežného užívateľa.

Predkladaná rozvojová stratégia je pripravená s ohľadom na potreby a možnosti obce zohľadňujúce interný a externý potenciál.

Nasledujúce časti poskytnú:

- prehľad základných legislatívnych a metodických východísk
- zdôvodnenie potreby vypracovania programu rozvoja obce
- informácie o procese tvorby.



### *Legislatívne a metodické východiská*

V súvislosti s prechodom kompetencií v oblasti koordinácie regionálneho rozvoja na národnej úrovni z Úradu podpredsedu vlády SR pre investície a informatizáciu na Ministerstvo investícií, regionálneho rozvoja a informatizácie SR (ďalej MIRRI SR) 1.7.2020, v súlade so zákonom NR SR č. 309/2014, ktorým sa mení a dopĺňa zákon č. 539/2008 o podpore regionálneho rozvoja, a zároveň rešpektujúc územnoplánovaciú dokumentáciu, zabezpečila obec Ruská Nová Ves koordináciu prípravy a vypracovania strednodobého strategického dokumentu s názvom Program rozvoja obce Ruská Nová Ves na obdobie 2024-2030 (ďalej len PRO). Pri príprave a vypracovaní dotknutého dokumentu bol zohľadnený proces prípravy nového programového obdobia 2021-2027, vrátane pravidla n+2, a s ním súvisiace smerovanie regionálneho rozvoja definované v strategických dokumentoch. Do úvahy boli vzaté okrem iných ciele Európskej únie a Európskej zelenej dohody, a to z dôvodu náročných výziev v oblasti životného prostredia a zmeny klímy. V procese tvorby strategického dokumentu, navrhovania a plánovania realizácie jednotlivých aktivít, bola zohľadnená taktiež Smernica 2001/42/ES Európskeho parlamentu a Rady z 27. júna 2001 o posudzovaní účinkov určitých plánov a programov na životné prostredie a Zákon č. 24/2006 Z. z. o posudzovaní vplyvov na životné prostredie, v zmysle novely.

PRO je dokument vypracovaný v súlade s aktualizáciou Metodiky tvorby a implementácie programov hospodárskeho rozvoja a sociálneho rozvoja, ktorá bola vypracovaná ako nezáväzný, ale odporúčaný materiál. Štruktúra predkladaného dokumentu bola pre potreby miestnej samosprávy mierne upravená, resp. zjednodušená, a to na základe dlhoročných skúseností spracovateľa s prípravou strategických dokumentov na rôznych úrovniach. Predmetnými úpravami nedôjde k nesúladu s Metodikou a inštitucionálnym rámcom tvorby verejných stratégií s ohľadom na plnenie dlhodobých cieľov SR.

PRO je v súlade aj s ďalšími východiskovými koncepčnými dokumentmi, akými sú rozvojové programy a plány na miestnej, regionálnej, či dokonca národnej a nadnárodnej úrovni, ktorých implementácia môže komplementaritou aktivít s aktivitami PRO prispieť k dosahovaniu cieľov politiky a špecifických cieľov obce. Na národnej úrovni je to Národná stratégia regionálneho a územného rozvoja Slovenskej republiky do roku 2030, Národná stratégia trvalo udržateľného rozvoja SR, Národná stratégia regionálneho rozvoja Slovenskej republiky, Partnerská dohoda SR, Program Slovensko, Plán obnovy a odolnosti. Na regionálnej úrovni sú to strategické dokumenty Prešovského samosprávneho kraja, Integrovaná územná stratégia PSK na roky



2021-2027 a Program hospodárskeho rozvoja a sociálneho rozvoja PSK na roky 2021- 2030. Na miestnej úrovni dokumenty schválené obecným zastupiteľstvom.

#### *Zdôvodnenie vypracovania Programu rozvoja obce*

Strednodobý strategický plánovací dokument (PRO) je vypracovaný v reakcii na novú spoločenskú situáciu, ktorá vznikla ako následok covidového obdobia. Ekonomická kríza, ako následok tohto obdobia, ktorej čelí celý svet, vytvorila podmienky pre nové výzvy. Na pôde EÚ boli vytvorené nové finančné mechanizmy, s cieľom urobiť nápravné opatrenia a rýchlo a efektívne sa vyrovnat' s novou situáciou. Vyvolané zmeny ovplyvnili vývoj v oblasti umiestňovania investícií, čerpania štrukturálnych fondov EÚ aj na Slovensku. Vytvorili sa nové príležitosti a potreby, ale aj ohrozenia a obmedzenia.

Ďalším dôvodom pre vypracovanie aktuálneho strategického dokumentu je nové programové obdobie 2021-2027, v rámci ktorého sa menia podmienky získania dotácií, či už z EŠIF, EPFRV, alebo zo štátneho rozpočtu, čo ovplyvňuje možnosti obce a zároveň vytvára nové príležitosti plánovať rozvojové aktivity na podporu všestranného rozvoja územia.

Nemenej dôležitým dôvodom sú taktiež rozvojové aktivity a ekonomický vývoj blízkeho okolia. Všetky tieto faktory spolupôsobia a vyvíjajú tlak na zmenu prístupu k riešenému územiu.

Miestna samospráva má záujem získať dotácie na implementáciu rozvojových aktivít podporujúcich regionálny rozvoj, na výkonnosť a udržateľnosť miestnej ekonomiky. Manažment obce má záujem realizovať aktivity a podporovať podnikateľské činnosti s uplatnením princípov udržateľného, inteligentného a rozumného rozvoja, ktorých výsledkom bude vyššia kvalita života obyvateľov obce. Dokument preto zohľadňuje aktuálne problémy a potreby obyvateľov, územia a samosprávy a predkladá moderné a efektívne riešenia/opatrenia na ich odstránenie. Politika a jej ciele rešpektujú súčasný stav a existujúci potenciál - endogénne a exogénne zdroje preferujú reálne možnosti čo najefektívnejšieho využitia a zhodnotenia týchto zdrojov, a to s ohľadom na ich ochranu a udržateľnosť.

#### *Proces tvorby Programu rozvoja obce (PRO)*

Je potrebné podotknúť, že spracovanie tohto strategického dokumentu prebiehalo v období postcovidovom, ktoré bolo náročné pre obyvateľov. Malo výrazný dopad na zdravie a zasiahlo aj miestne ekonomiky v oblasti ekonomických činností.

Proces prípravy strategického dokumentu prebiehal v roku 2023. Proces prípravy, ako aj proces vypracovania dokumentu zahŕňal participatívne procesy s jasne definovaným cieľom,



výstupmi, metodológiou a časovým rámcom. Do procesu prípravy a tvorby boli zapojené relevantné subjekty územnej spolupráce, ako aj socio-ekonomickí partneri.

V procese prípravy a tvorby strategického dokumentu spracovateľ v spolupráci s manažmentom obce vyhodnotili problémové oblasti, návrhy na riešenia, ktoré sa následne premietli do opatrení a vytvorili podklad pre návrh ďalšieho smerovania a plánovania projektových zámerov s ohľadom na dostupné finančné prostriedky. Nasledovali individuálne stretnutia a konzultácie a výstupy z nich sa syntézou s výstupmi analytickej časti stali podkladom pre strategickú a programovú časť.

**Tabuľka 1. Proces tvorby**

<b>Zapojenie aktérov regionálneho rozvoja</b>	Spracovateľ – externá spoločnosť vypracovala dokument v participácii <ul style="list-style-type: none"> <li>- so starostom obce</li> <li>- s tímom riešiteľov</li> <li>- so zamestnancami obce</li> <li>- s externými odborníkmi</li> </ul> možnosť pripomienkovania: <ul style="list-style-type: none"> <li>- poslancami OZ</li> <li>- dotknutými subjektami</li> <li>- širokou verejnosťou</li> </ul>
<b>Riadenie procesu spracovania</b>	Manažment obce Spracovateľ
<b>Participatívny proces</b>	<ul style="list-style-type: none"> <li>- možnosťou konzultácií na OÚ</li> <li>- možnosťou konzultácií s externou spoločnosťou/ externými odborníkmi</li> </ul>
<b>Zapojenie verejnosti</b>	
<b>Zohľadnenie názorov verejnosti</b>	<ul style="list-style-type: none"> <li>- zapracovanie pripomienok do pripravovaného dokumentu</li> </ul>
<b>Publicita</b>	<ul style="list-style-type: none"> <li>- informácie poskytované na zasadnutiach OZ</li> <li>- schválený dokument zverejnený na oficiálnej webovej stránke obce</li> </ul>
<b>Financovanie spracovania</b>	<ul style="list-style-type: none"> <li>- z rozpočtu obce</li> </ul>

Predkladaný dokument poskytuje informácie o riešenom území, spracované štatistické dáta, prehľadne usporiadané v analytickej časti a SWOT analýze, získané z dostupných zdrojov. V rozvojovej stratégii sú konkrétne definované ciele - ciele politiky obce a špecifické ciele, ktoré sú v procese integrovaného prístupu prierezové. Definované sú priority a v rámci nich opatrenia vyžadujúce cielené investície prostredníctvom realizácie projektových zámerov umiestnené do územia a témy s rozvojovým potenciálom.



*Obsah PRO je definovaný nasledovne:*

**Analytická časť** - analyzuje na základe existujúcej databázy údajov, ukazovateľov a informácií. Predkladá analýzu východiskovej situácie obcí s väzbami na širšie územie, upozorňuje na možné riziká a ohrozenia, poukazuje na príležitosti vo využívaní vnútorného potenciálu územia, ale aj na vplyvy vonkajšieho prostredia.

**Strategická časť** – definuje stratégiu rozvoja obce na základe princípov politiky integrácie a inklúzie, definuje proces dosiahnutia vyváženého a udržateľného rozvoja územia obce, a to s ohľadom na všetky špecifiká a princípy fungovania regionálnej politiky.

**Programová časť** - programuje - v súlade s definovanými prioritnými oblasťami podpory a špecifickými cieľmi predkladá zoznam a popis opatrení a aktivít nevyhnutných na zabezpečenie realizácie PRO, predkladá návrh projektových zámerov a súbor merateľných ukazovateľov.

**Realizačná časť** - popisuje proces realizácie PRO, spôsob komunikácie a koordinácie počas implementácie, spoluprácu kľúčových sociálno-ekonomických partnerov, systém monitorovania a hodnotenia s ustanovením merateľných ukazovateľov. Zahŕňa akčný plán pre vybrané aktivity s udaním vecnej a časovej realizácie a predpokladaných zdrojov financovania.

**Finančná časť** navrhuje zdroje investícií pre jednotlivé opatrenia a aktivity, inštitucionálnu a organizačnú stránku realizácie programu rozvoja obce. Súčasťou predpokladaných investícií i naďalej zostávajú finančné zdroje Európskej únie, ktoré sú aj napriek administratívnej náročnosti nevyhnutnou súčasťou investícií obce, a zároveň akceleratorom jej rozvojových aktivít.

PRO je otvorený strategický dokument. Bol pripravovaný a vypracovaný v priebehu roka 2023.

#### Harmonogram spracovania

PRÍPRAVNÁ FÁZA (6.2023-10.2023)

ANALYTICKÁ ČASŤ (8.2023-10.2023)

STRATEGICKÁ ČASŤ (9.2023-11.2023) PROGRAMOVÁ ČASŤ (9.2023-11.2023)



REALIZAČNÁ ČASŤ (10.2023-11.2023) > FINANČNÁ ČASŤ (10.2023-11.2023)

FINALIZÁCIA, SCHVAĽOVANIE, SEA (12.2023-1.2024)

Schválený PRO je východiskový programový dokument. V súlade s týmto dokumentom obec v rámci svojich kompetencií realizuje akčný plán, ktorý je súčasťou predkladaného dokumentu. Schválený Program rozvoja obce je v mnohých vyhlásených výzvach jednou z podmienok pre poskytnutie príspevku zo štátneho rozpočtu, resp. z doplnkových zdrojov (doplnkovým zdrojom finančného zabezpečenia regionálneho rozvoja sa myslí poskytnutie finančných prostriedkov z fondov EÚ – EŠIF).

### Schvaľovanie strategického dokumentu

Program rozvoja obce, ako aj jeho aktualizáciu, schvaľuje (v zmysle Zákona o podpore regionálneho rozvoja – Zákon č.539/2008 Z.z v aktuálnom znení) zastupiteľstvo obce v rámci svojej pôsobnosti v oblasti podpory regionálneho rozvoja.

## 1.2 PRO, súlad s programovými a strategickými dokumentmi

PRO je navrhovaný špecificky pre riešený typ územia, teda pre územie obce Ruská Nová Ves. Svojím tematickým zameraním je PRO v nadväznosti, doplnkovosti a vzájomnej podmienenosti s nasledujúcimi strategickými schválenými, aktualizovanými dokumentmi:

**Tabuľka 2 Miestna úroveň/širšie vzťahy /tematické prepojenie:**

Názov dokumentu	Úroveň	Tematické zameranie dokumentu
Územný plán obce	miestna	multisektorálny
PHSR obce Ruská Nová Ves na obdobie 2015 - 2023	miestna	multisektorálny
Komunitný plán sociálnych služieb	miestna	
Stratégia CLLD	regionálna	multisektorálny
Územný plán VUC Prešovský kraj v znení ďalších zmien a doplnkov	regionálna	multisektorálny
Program hospodárskeho rozvoja a sociálneho rozvoja PSK na roky 2021-2030	regionálna	multisektorálny
Integrovaná územná stratégia (IÚS) 2021-2027	regionálna	multisektorálny

### Úroveň PSK /tematické prepojenie:

#### Doprava

- Odborná štúdia - Prepravno-tarifný systém Integrovaného dopravného systému (IDS)
- Plán dopravnej obslužnosti Prešovského samosprávneho kraja (PDO PSK), 2020



- Plán udržateľnej mobility Prešovského samosprávneho kraja (PUM PSK), 2019
- Cezhraničná doprava a cyklo doprava na Slovensko-Poľskom pohraničí
- Generel dopravnej infraštruktúry, 2016
- Konceptcia dopravy vo verejnom záujme pre Prešovský samosprávny kraj, Územná prognóza, zadanie, návrh, 2015

#### **Cyklo doprava**

- Kostrová sieť cyklistických trás v PSK, 2018

#### **Sociálna oblasť**

- Akčný plán pre rast a zamestnanosť PSK
- Konceptcia rozvoja sociálnych služieb v Prešovskom samosprávnom kraji na roky 2020 – 2025
- Sociálny program PSK na ochranu práv a právom chránených záujmov detí a na predchádzanie a zamedzenie nárastu sociálnopatologických javov na území PSK

#### **Územné plánovanie**

- Územný plán PSK
- Generel dopravnej infraštruktúry Prešovského kraja, Územná prognóza
- Konceptcia dopravy vo verejnom záujme pre Prešovský samosprávny kraj

#### **Školstvo**

- Regionálna stratégia výchovy a vzdelávania v stredných školách v územnej pôsobnosti Prešovského samosprávneho kraja na obdobie školského roka 2023/2024
- Stratégie PSK pre mládež na roky 2023 – 2028 (s výhľadom do roku 2033)

#### **Cestovný ruch a vidiek**

- Stratégia rozvoja cyklo dopravy a cykloturistiky v Prešovskom kraji, 2019
- Kostrová sieť cyklistických trás v Prešovskom samosprávnom kraji, koncepčno-strategický dokument, 2018
- Program rozvoja vidieka PSK, 2016
- Stratégia destinačného marketingu cestovného ruchu PSK, Prešov, 2014

#### **Energetika**

- Analytická štúdia efektívnosti pri využívaní energií v zariadeniach v zriaďovateľskej pôsobnosti PSK, 2016
- Program energetického manažmentu PSK, 2016

#### **Životné prostredie**

- Adaptačná stratégia na zmenu klímy Prešovského samosprávneho kraja
- Pasportizácia území s výskytom nerastných surovín nachádzajúcich sa v Prešovskom kraji, 2018

#### **národná úroveň**

- Partnerská dohoda SR 2021-2027
- Národná stratégia regionálneho rozvoja SR
- Národná stratégia regionálneho a územného rozvoja Slovenskej republiky do roku 2030
- Národná stratégia trvalo udržateľného rozvoja SR
- Stratégia, zásady a priority štátnej environmentálnej politiky
- Stratégia rozvoja dopravy SR do roku 2020
- Integrovaný národný energetický a klimatický plán na roky 2021 - 2030
- Národný program reforiem Slovenskej republiky, 2018
- Konceptcia územného rozvoja Slovenska 2001 v znení KURS 2011 – Zmeny a doplnky č. 1 KURS 2001
- Program stability Slovenskej republiky na roky 2018 až 2021





- Operačné programy SR financované z Európskych štrukturálnych a investičných fondov na programové obdobie 2014 – 2020, 2021 – 2027
- Programové vyhlásenie vlády SR na roky 2016 - 2020
- Program rozvoja vidieka 2014-2020
- Národná stratégia ochrany biodiverzity na Slovensku
- Program odpadového hospodárstva Slovenskej republiky na roky 2016 - 2020
- Stratégia celoživotného vzdelávania a poradenstva
- Národný program rozvoja životných podmienok osôb so zdravotným postihnutím na roky 2014-2020
- Zákon NR SR č. 539/2008 Z. z. o podpore regionálneho rozvoja v aktuálnom znení
- Zákon o posudzovaní vplyvov na životné prostredie č. 24/2006 Z. z v znení neskorších predpisov

### **nadnárodná úroveň**

- Catching up Regions
- Program cezhraničnej spolupráce Interreg 2021-2027, Nový európsky bauhaus
- Európska zelená dohoda
- Interreg CE
- Stratégia Európa 2020

Koordinácia, integrácia a efektívne a integrované intervencie do územia prispejú k zvyšovaniu konkurencieschopnosti a udržateľnosti jeho ekonomiky. Obec postupuje v súlade s kompetenciami vymedzenými zákonom o podpore regionálneho rozvoja 539/2008 Z.z. v aktuálnom znení č. 309/2014 Z.z. Program rozvoja obce je strednodobý rozvojový dokument, ktorý je vypracovaný v súlade s cieľmi a prioritami ustanovenými v národnej stratégii a zohľadňuje ciele a priority ustanovené v programe rozvoja vyššieho územného celku na území ktorého sa obec nachádza. „Obec vo svojej pôsobnosti na účely podpory regionálneho rozvoja:

- analyzuje a hodnotí úroveň rozvoja svojho územia a jeho častí, zabezpečuje jeho trvalo udržateľný hospodársky rozvoj, sociálny rozvoj a územný rozvoj,
- zabezpečuje a koordinuje vypracovanie a realizáciu programu rozvoja obce ..., pravidelne ho monitoruje a každoročne do 31. mája zasiela príslušnému vyššiemu územnému celku správu o jeho plnení ...,
- podieľa sa na plnení úloh, ktoré súvisia so zameraním podpory regionálneho rozvoja podľa § 3, v spolupráci s ministerstvom investícií a ostatnými sociálno-ekonomickými partnermi, ktorí sa nachádzajú na území obce
- vytvára podmienky na vznik a rozvoj územnej spolupráce a partnerstiev,
- spolupracuje s ďalšími obcami, regiónmi a územnými celkami alebo s orgánmi iných štátov, ktoré plnia funkcie územnej samosprávy,
- podporuje rozvoj podnikateľských aktivít potrebných na rozvoj obce.“

Významnú pomoc poskytnú intervencie z EŠIF, štátneho rozpočtu, dotačných schém a iných finančných mechanizmov.





**Tabuľka 3. Programové obdobie 2021-2027**

<b>Program</b>	<b>Riadiaci/sprostredkovateľské orgány</b>
Program SLOVENSKO	MIRRI SR - Riadiaci orgán MH SR MV SR MPSVR SR MPRV SR MŽP SR MDV SR ÚV SR
PLÁN OBNOVY A ODOLNOSTI	ÚV SR Národná implementačná a koordinačná autorita (NIKA)
Program RYBNÉ HOSPODÁRSTVO SR	Ministerstvo pôdohospodárstva a rozvoja vidieka SR – Riadiaci orgán
Program Európskej územnej spolupráce – cezhraničný INTERREG VI-A POĽSKO - SLOVENSKO	Ministerstvo fondov a regionálnej politiky PR - Riadiaci orgán MIRRI SR – Národný orgán
FOND PRE VNÚTORNÚ BEZPEČNOSŤ	Ministerstvo vnútra SR – Zodpovedný orgán
FOND PRE AZYL, MIGRÁCIU A INTEGRÁCIU	
INTERREG NEXT HU-SK-RO-UA	Ministerstvo zahraničných vecí a obchodu Maďarska - Riadiaci orgán MIRRI SR – Národný orgán
Program Európskej územnej spolupráce – nadnárodný INTERREG CENTRAL EUROPE PROGRAMME	MIRRI SR - Národný kontaktný bod



## 2 Základné informácie o obci

Tabuľka 1 Základná charakteristika obce (k 31.12.2022)

<b>Kód obce</b>	525138
<b>Názov okresu</b>	Prešov
<b>Názov kraja</b>	Prešovský samosprávny kraj
<b>Štatút obce</b>	obec
<b>PSC</b>	080 05
<b>Telefónne smerové číslo</b>	051
<b>Prvá písomná zmienka o obci rok</b>	1402
<b>Celková výmera územia obce [ha]</b>	1257,04
<b>Počet obyvateľov</b>	1374
<b>Hustota obyvateľstva na km<sup>2</sup></b>	108,03

### 2.1 História obce

„Najstarší jednoznačný dôkaz o usadených valachoch v Šarišskej stolici pochádza z roku 1402, keď zemaniam z Kokošovci protestovali proti Šošovcom, ktorí údajne usadili valachov v chotári Kokošovci, pričom zaiste črieda oviec valachov nepochybne z Ruskej Novej Vsi spásla obilné porasty v chotári Kokošovci.“ (Uličný, R: Dejiny osídlenia Šariša.s.470)

Územný majetok obce patrilo od konca 13. storočia šľachticom Šošovcom, no sídlisko na ňom vtedy ešte nebolo. Obec vznikla ako filiálka dediny Sol' (dnešný Solivar). Prvé správy o obyvateľoch dediny sú z roku 1402 a 1419. Dozvedáme sa, že časť z nich boli valasi. Pôvodný názov Nová Ves výstižne vyjadril to, že táto obec bola mladšia ako susedné dediny. V roku 1419 kráľ Žigmund nariadil zástupcom šarišskej stolice vyšetriť priestupky poddaných v tejto dedine, z čoho vyplývalo, že tunajšie sídlisko jestvovalo už pred rokom 1419. V písomnostiach zo 14.-15. storočia sa názov obce vyskytuje pod tromi maďarskými názvami. Názov Wyfalu bol paralelou slovenského názvu Nová Ves. Alsowyfalu, Felsowyfalu sa vzťahuje na nižšiu a vyššiu časť sídliska v 15. a začiatkom 16. storočia. Ruská Nová Ves Soos Wyfalu vo význame Šošovská Nová Ves, teda s priezviskom vlastníka, ju od polovice 16. storočia spoľahlivo odlišuje od pôvodne totožných názvov Pečovskej Novej Vsi, Chminianskej Novej Vsi, Drienovskej Novej Vsi. Pôvodný názov Nová Ves, ktorú zemepáni prekladali do



maďarčiny, vyjadruje skutočnosť, že tunajšie sídlo, resp. dedina bolo mladšie ako susedné, západne ležiace dediny v priestore dnešného Solivaru. Nová Ves sa však nespomína medzi dedinami Šóšovcov v 13.a 14. storočí, o ktorých je viacero správ. Z toho je možné usúdiť, že vznikla až na prelome 14.a 15. storočia. Vybudovali ju pravdepodobne obyvatelia zo Solivaru a prisťahovalci, medzi ktorými bolo niekoľko valaských rodín.

Novoveské sedliacke domácnosti, okrem richtárovej, boli v roku 1427 zdanené od 16 port (porta ako daňová jednotka predstavovala celú sedliacku usadlosť, na ktorej v 14.a 15. storočí hospodárila jedna, avšak v 16.storočí jedna až štyri sedliacke domácnosti). Nová Ves bola stredne veľkou dedinou.

Aj okolo roku 1438 v oboch častiach dediny hospodárili sedliaci na dvanástich celých usadlostiach, po šiestich v nižnej a vyšnej časti, pričom pozemky pre osem usadlostí boli opustené. V nižnej časti bol panský rybník. Neskôr väčšina sedliakov schudobnela. Iní stratili všetky užívané pozemky a upadli medzi želiarov. V rokoch 1548, 1567 a 1588 sedliakov zdanili od 4, 4,5 resp. 4,75 porty, pričom v roku 1567 hospodárilo 12 domácností - jedna na celej, 5 na polovičných a 6 na štvrtinových usadlostiach. V roku 1600 mala Nová Ves 11 obývaných poddanských domov. Napriek schudobneniu sedliakov zostala Nová Ves aj koncom 16. storočia stredne veľkou dedinou. Mala len poddanské obyvateľstvo.

V roku 1688 dostala obec právo mýta. Nová Ves v 15.-16.storočí nepretržite patrila Šóšovcom. Neskôr sa majitelia pomerne často menili a v jednotlivých obdobiach to boli roku 1608 Sóos, 1625 Sztankay, 1638 Sóos, 1661 Galambos, 1683 Kapy, 1726 Lónyay, 1744 Galambos, 1751 Sztankay. V 19. storočí mal majetok v obci rod Dessewffyovcov. (Zdroj: obecná web stránka)

## 2.2 Geografická poloha

Ruská Nová Ves je jednou z 89 obcí a 2 miest Prešovského okresu a spadá pod územnú pôsobnosť Prešovského samosprávneho kraja. Je vzdialená cca 4,2 kilometra juhovýchodne od centra mesta Prešov. Kataster obce susedí s katastrálnymi územiaми obcí Kokošovce, Podhradík, Teriakovce, Zlatá Baňa a katastrálnym územím mesta Prešov – Solivarom.



Obrázok 1. Mapa Prešovského samosprávneho kraja



Najvyšší bod v katastri obce sa nachádza v nadmorskej výške 1025 m.n.m. a najnižší v nadmorskej výške 340 m.n.m. Centrum obce sa nachádza približne v nadmorskej výške 430 m.n.m.



### 2.3 Prírodné pomery a klíma

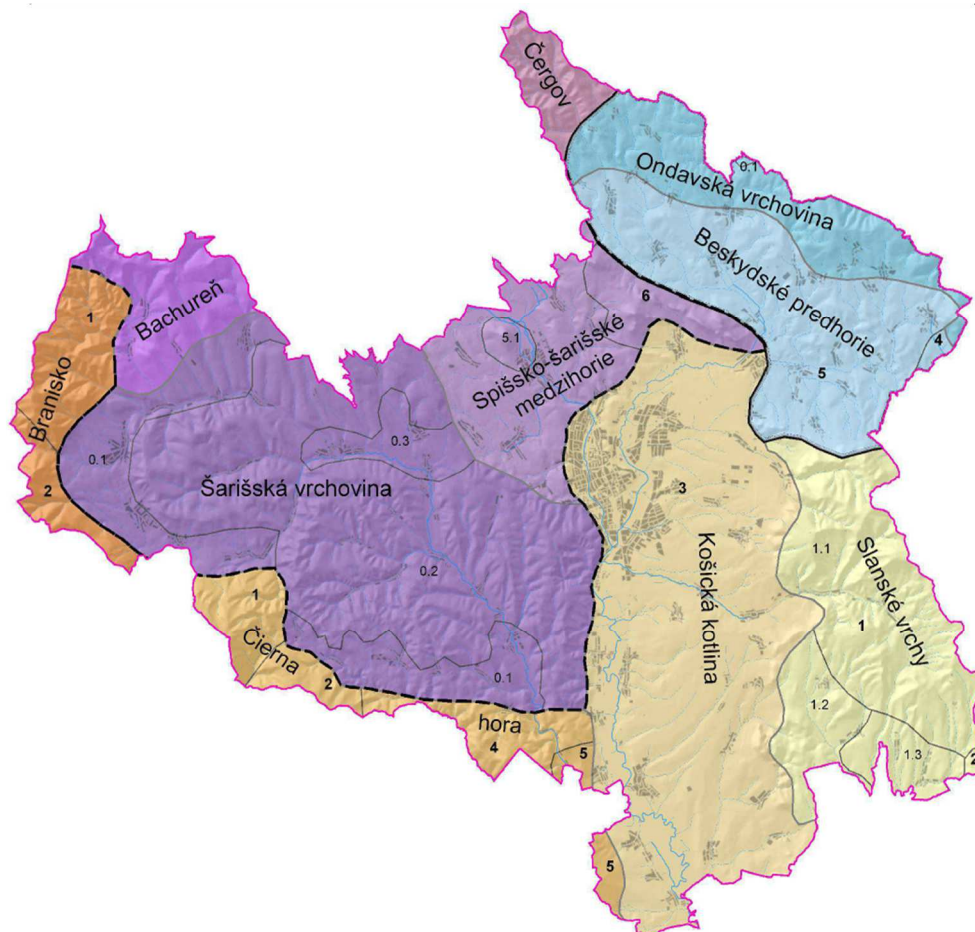
#### GEOMORFOLÓGIA

Z hľadiska geomorfologického členenia patrí okres Prešov do subprovincií Západných Karpát a Východných Karpát, do oblastí Slovenského rudohoria, Fatransko-tatranskej oblasti, Lučensko-košickej zníženiny, Matransko-slanskej oblasti, Východných Beskýd, Podhôrno-



magurskej oblasti a Nízkych Beskyd. Najväčšie oblasti patria do celkov Šarišskej vrchoviny a Košickej kotliny.

Obrázok 2. Mapa geomorfologických jednotiek



Zdroj: RÚSES OKRES PRŠOV (Mapový podklad -Atlas krajiny SR, 2002, grafické spracovanie SAŽP- CKP)

Z hľadiska geomorfologického členenia okresu Prešov patrí prevažná časť územia obce Ruská Nová Ves do Košickej kotliny. Svojou západnou časťou územie zasahuje aj do Slanských vrchov, podcelku Šimonka. Charakteristickou črtou okraja vulkanického pohoria je značne členitý, zvltný a nerovný reliéf plošne rozsiahlych, frontálnych a plošných zosuvov. Kataster môžeme z hľadiska morfológicko – morfometrického reliéfu zaradiť do 3 typov, a to východnú časť katastra k stredne členitému typu, stred katastra k silne členitému typu a západnú časť obce k veľmi silne členitému typu reliéfu.

## PÔDNE POMERY

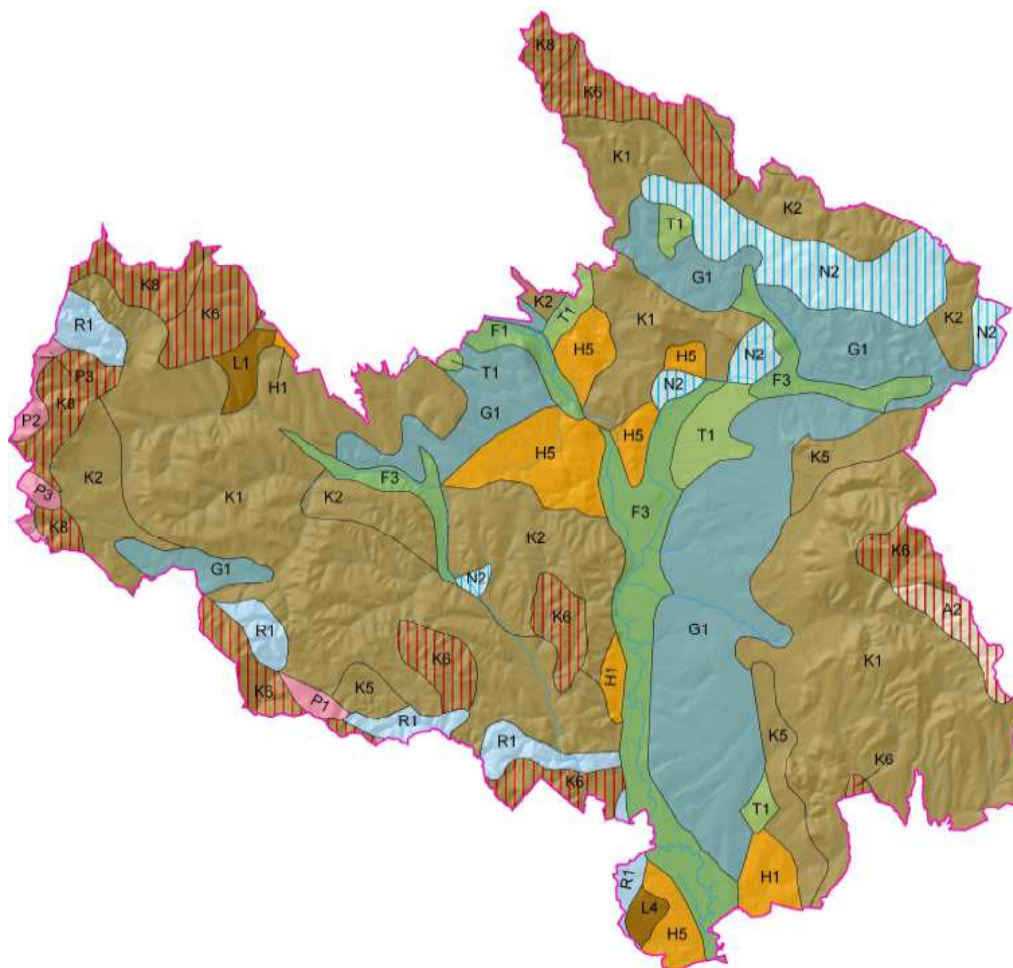
V okrese Prešov z hľadiska pôdnych typov prevládajú najmä kambizeme (modálne a kultizemné nasýtené až kyslé, modálne a kultizemné nasýtené, pseudoglejové nasýtené,





modálne kyslé, podzolové) a pseudogleje (modálne, kultizemné a luvizemné nasýtené až kyslé). Na území sú taktiež zastúpené andozeme, fluvizeme, hnedozeme, luvizeme, pararendziny, podzoly, rendziny a čiernice.

Obrázok 3. Mapa pôdy v okrese Prešov (Atlas krajiny SR, 2002)



A2	<i>andezeme modálne kyslé, kambizeme andozemné a kambizeme modálne kyslé</i>	K8	<i>kambizeme podzolové</i>
F1	<i>fluvizeme kultizemné</i>	L1	<i>luvizeme modálne, kultizemné a pseudoglejové</i>
F3	<i>fluvizeme kultizemné karbonátové</i>	L4	<i>luvizeme pseudoglejové,</i>
H1	<i>hnedozeme kultizemné</i>	N2	<i>pararendziny kambizemné a kambizeme rendzinové</i>
H5	<i>hnedozeme pseudoglejové a pseudogleje</i>	P1	<i>podzoly modálne</i>
G1	<i>pseudogleje modálne, kultizemné a luvizemné nasýtené až kyslé</i>	P2	<i>podzoly kambizemné</i>
K1	<i>kambizeme modálne a kultizemné nasýtené až kyslé</i>	P3	<i>podzoly modálne a humusovo-železité</i>
K2	<i>kambizeme modálne a kultizemné nasýtené</i>	R1	<i>rendziny a kambizeme rendzinové,</i>
K5	<i>kambizeme pseudoglejové nasýtené</i>	T1	<i>čiernice kultizemné</i>
K6	<i>kambizeme modálne kyslé</i>		



Zdroj: RÚSES OKRES PRŠOV (Mapový podklad -Atlas krajiny SR, 2002, grafické spracovanie SAŽP- CKP)

### **Pôdne typy**

Najviac zastúpenými pôdnymi druhmi v okrese sú piesočnato-hlinité pôdy a íly a ílovité pôdy. V okrese sa tiež nachádzajú hlinité, ílovito-hlinité a piesočnaté/hlinito-piesočnaté pôdy. Územie obce má prevažne monotónnu geologickú stavbu, ktorá je príznačná pre neogén. V katastri sa nachádzajú neogénne súvrstvia ílov, slieňov a pieskov, ktoré sú prekryté sprašou, pieskovcové ale aj flyšové zlepence, pieskovce a ílovce, ktoré sú typické pre bradlové pásmo východného Slovenska. Poľnohospodárske pôdy sú zastúpené pôdnymi typmi regozemami a kambizemami, a pôdnymi druhmi - piesočnatohlinitými, hlinitými a čiastočne ílohlinitými pôdami.

### **VODSTVO**

#### **Povrchové vody**

Najväčšou a najvýznamnejšou riekou okresu Prešov je rieka Torysa, ktorá je jedným z dôležitých prítokov rieky Hornád. Prameň rieky sa nachádza neďaleko obce Torysky v Levočských vrchoch v nadmorskej výške 1080 m n.m. S dĺžkou 129 km je dvanástou najdlhšou riekou Slovenska a odvodňuje povodie veľké 1349 km<sup>2</sup>. Najvýznamnejším prítokom je rieka Sekčov (ľavostranný). Ďalšími prítokmi sú Kučmanovský potok, Lutinka, Dzikov, Delňa a ďalšie.

Severnou časťou katastrálneho územia obce pretekajú Činalovský potok, potok Šebastovík a Baracký potok.

V južnej časti územia obce vyviera Soľný potok, v centrálnej časti katastra Hradný potok.

Mimo zastaveného územia obce sa taktiež nachádza vodojem.

### **KLIMATICKÉ POMERY**

Územie okresu patrí do viacerých klimatických okrskov (teplých, mierne teplého a mierne chladného).

V rámci okresu prevládajú mierne teplé okrsky. Vyššie polohy v Slanských vrchoch radíme do mierne chladného klimatického okrsku.

T7- teplý, mierne vlhký, s chladnou zimou

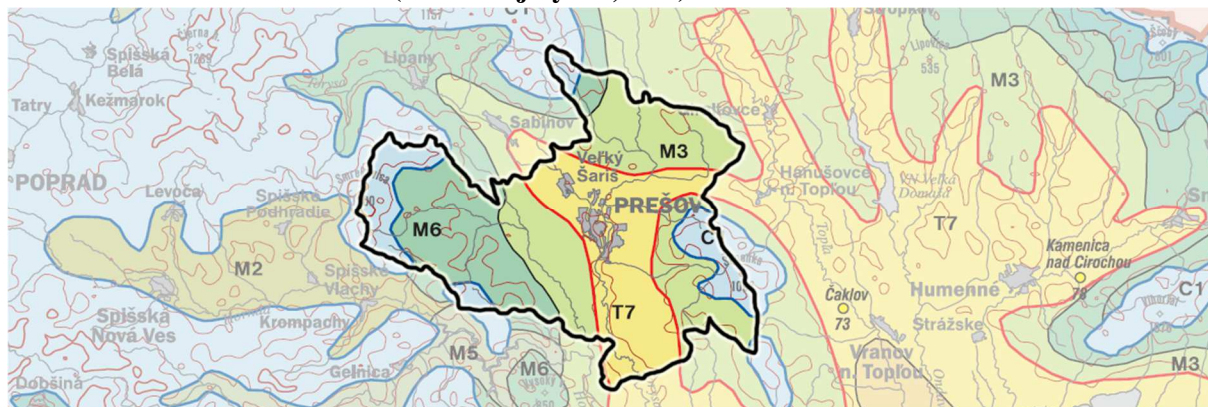
M3- mierne teplý, mierne vlhký, pohorkatinový až vrchovinový (okolo 500 m n.m.)

M6- mierne teplý, vlhký, vrchovinový

C1- mierne chladný



Obrázok 4. Klimatické oblasti (Atlas krajiny SR,2002)



Zdroj: Atlas krajiny SR, 2002

Prešovský kraj má najchladnejšie a najdaždivejšie podnebie na Slovensku, avšak klimatické podmienky v jednotlivých regiónoch sa líšia. Nižšie polohy a kotliny patria do miernej teplej klimatickej oblasti, západnú časť katastrálneho územia radíme do teplej, mierne vlhkej klimatickej oblasti s chladnou zimou, a východnú časť radíme do miernej teplej, mierne vlhkej pahorkatinovej až vrchovinej klimatickej oblasti.

Priemerná ročná teplota v okrese Prešov, podľa meraní uskutočnených v klimatických staniách, sa pohybuje od 5,4° C do 8,2° C. Priemerný ročný úhrn zrážok sa pohybuje od 599mm do 761mm.

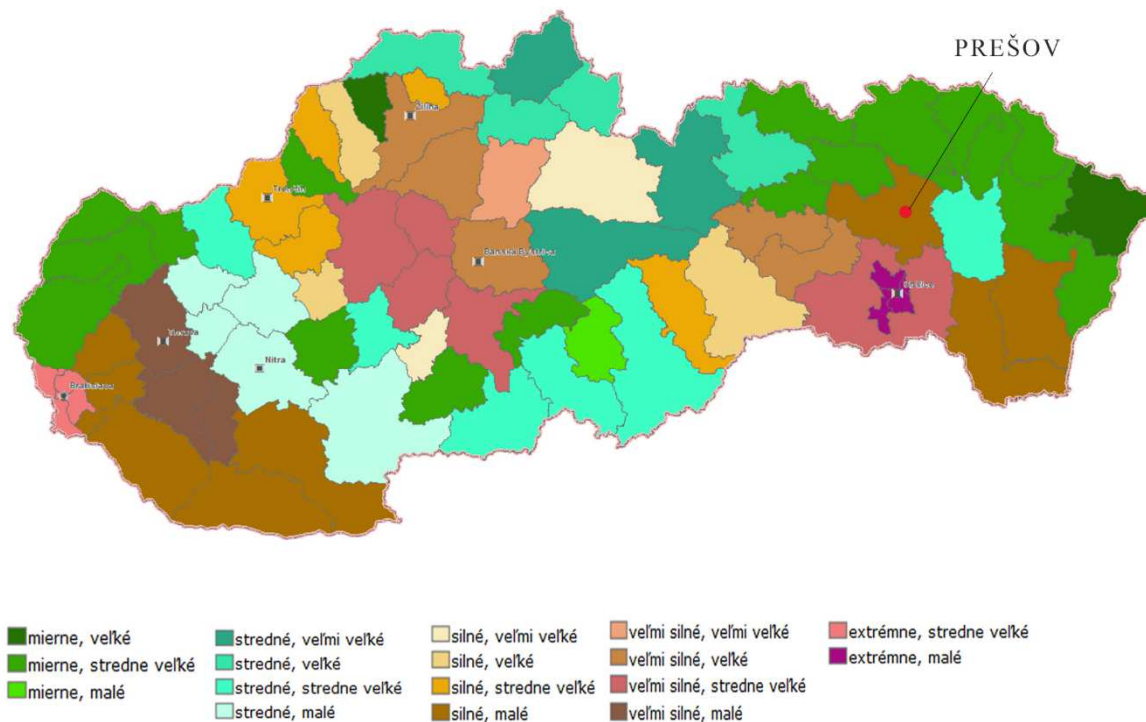
### Ochrana prírody

V okrese Prešov sa nachádzajú chránené územia európskeho významu, viacero chránených areálov, národných prírodných rezervácií, prírodných rezervácií, prírodných pamiatok, ale aj tri významné chránené vtáčie územia. Sú nimi Chránené vtáčie územie Volovské vrchy, Chránené vtáčie územie Čergov a Chránené vtáčie územie Slanské vrchy, ktoré má v okrese Prešov z týchto troch území najväčšiu rozlohu.





Obrázok 5. Kvalita životného prostredia - zaťaženie okresov stresovými faktormi



## 2.4 Krajinná štruktúra

Katastrálne územie obce ma celkovú rozlohu 12,57 km<sup>2</sup> (1257,04 ha). Poľnohospodárska pôda zaberá necelú 1/3 územia. Najväčší podiel v poľnohospodárskej pôde tvorí orná pôda, ktorá sa rozprestiera na ploche 221,26 ha čo je 17,60% z celkovej výmery.

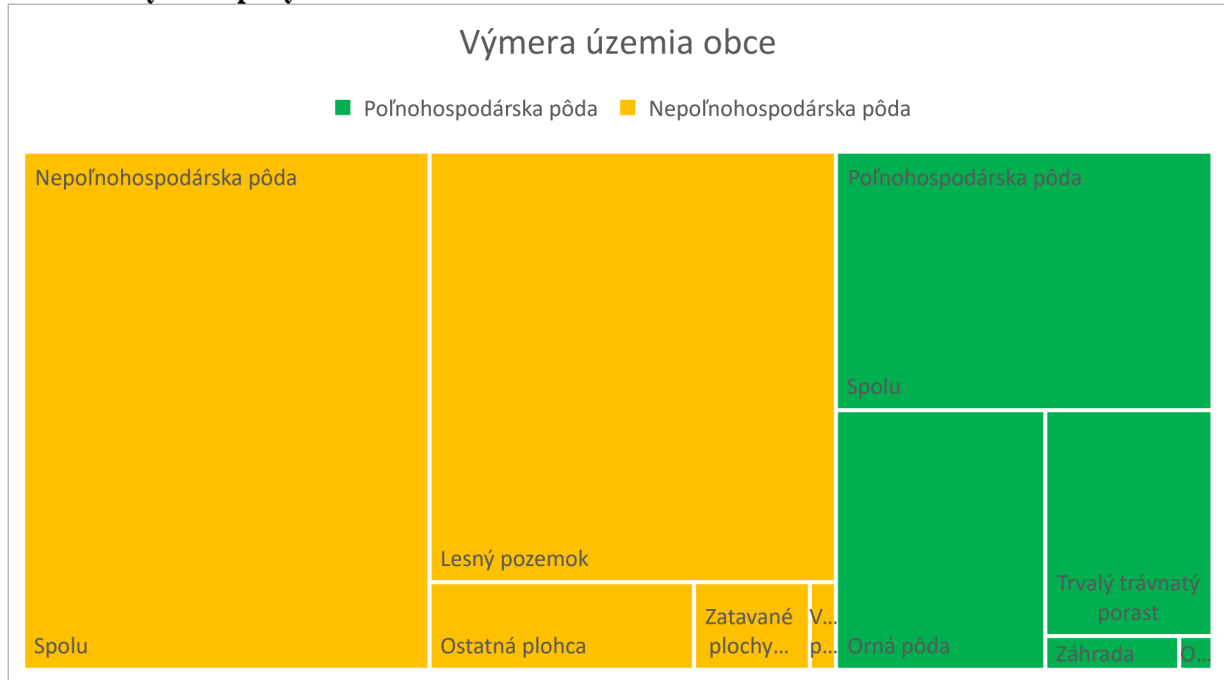
Tabuľka 2. Výmera územia obce v hektároch

Celková výmera územia obce	spolu	1257,04
Poľnohospodárska pôda	<b>spolu</b>	<b>398,06</b>
	orná pôda	221,26
	záhrada	18,31
	ovocný sad	4,58
	trvalý trávny porast	153,92
Nepoľnohospodárska pôda	<b>spolu</b>	<b>858,97</b>
	lesný pozemok	714,22
	vodná plocha	9,27
	zastavaná plocha a nádvorie	41,24
	ostatná plocha	94,24

Zdroj: ŠÚ SR



Graf č. 1 Využitie pôdy



Nepoľnohospodárska pôda tvorí 68,33% výmery územia. Najväčšiu výmeru z nepoľnohospodárskej pôdy tvoria lesné pozemky 714,22 ha.

Prirodzená vegetácia v lesoch, ktoré sa nachádzajú v katastri obce, je zastúpená karpatsko-dubovo – hrabovými lesmi, dubovými/cerovo –dubovými lesmi, ale aj podhorskými bukovými lesmi. V katastri obce je evidovaný aj biotop európskeho významu s lipovo – javorovými lesmi, ktoré sú súčasťou centrálného hrebeňa Slanských vrchov, kde dominujú bukové lesy s prímiesou lipy malolistej, jaseňa a brestu.

Na území obce sa nachádza prírodná rezervácia Zbojnický zámok, za prírodnú rezerváciu vyhlásená v roku 1964. Je lokalizovaná v severnej časti Slanských vrchov nad obcou a jej rozloha je 8 hektárov. Práve táto časť Slanských vrchov poukazuje na vyvrelinový pôvod vrchov, a je tu zaznamenaný aj výskyt reliktnéj teplomilnej vegetácie, ktorá sa vyvinula na skalnatom ryolitovom bradle.



### 3 Analytická časť

#### 3.1 Analýza vnútorného prostredia

##### 3.1.1 Demografia

Analýza vnútorného prostredia územia má v procese prípravy a vypracovania dokumentu významné postavenie. Skúma a hodnotí vnútorné prostredie na základe overeného súboru kvantitatívnych a kvalitatívnych dát, najmä štatistických údajov získaných z overených zdrojov (napr. štatistický úrad SR, UIPŠ, databázy jednotlivých ministerstiev). Jej úlohou je prioritne poskytnúť užívateľom set overených údajov, poprípade verifikovaných údajov.

Nepriaznivý stav ako taký a príčiny nepriaznivého stavu v jednotlivých sektoroch miestnej ekonomiky, resp. vo vybraných oblastiach je možné posúdiť prostredníctvom komparácie údajov. Na základe analýzy, komparácie a následne syntézy je možné v nasledujúcich častiach dokumentu naznačiť potreby. Tieto potreby sú často vnímané ako príležitosti rozvoja. Najčastejšie príčiny nepriaznivého stavu súvisia s nedostatočným potenciálom ľudských zdrojov, nevyužívaním správnych metód, či postupov pri riadení, nedostatkom informácií a dát ako podkladov ku správne posúdeniu a vyhodnoteniu, ale aj s nedostatočnou analýzou vnútorného a vonkajšieho prostredia. Naopak priaznivý stav nastáva správnym posúdením, vyvodením záverov, identifikáciou problémov a potrieb.

Výstupy z internej a externej analýzy tvoria východisko pre správne nastavenie rozvojovej stratégie.

#### Vývoj počtu trvalo bývajúceho obyvateľstva

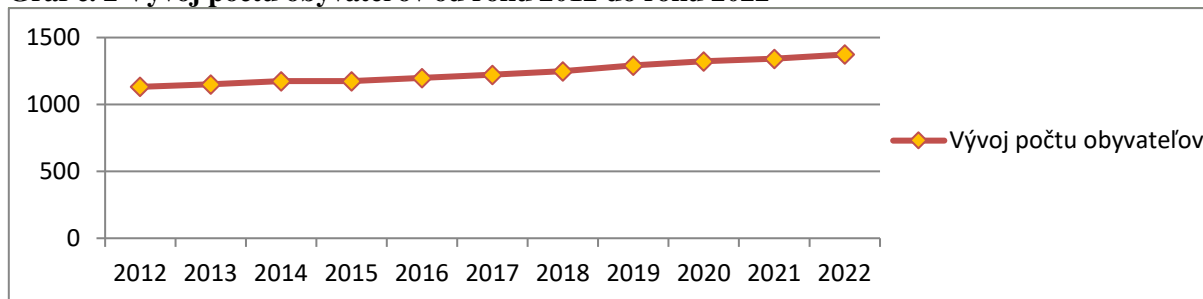
Tabuľka 3. Vývoj počtu obyvateľov podľa pohlavia, priemerný vek

Rok	Muži	Ženy	Spolu	Priemerný vek
2012	574	559	1133	34,28
2013	580	570	1150	34,42
2014	597	578	1175	34,46
2015	599	576	1175	35,05
2016	612	586	1198	35,35
2017	619	602	1221	35,7
2018	637	612	1249	35,62
2019	658	633	1291	35,77
2020	673	650	1323	36,34
2021	685	657	1342	36,38
2022	697	677	1374	36,54

Zdroj: ŠÚ SR údaje k 31.12.2022



Graf č. 2 Vývoj počtu obyvateľov od roku 2012 do roku 2022



Zdroj: ŠÚ SR údaje k 31.12

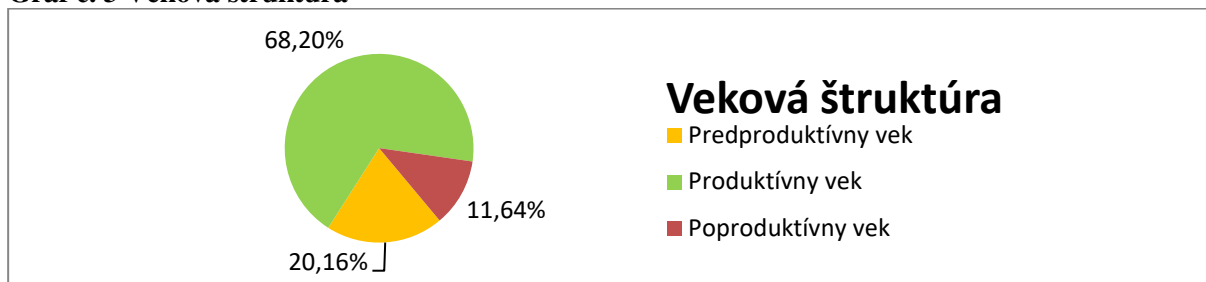
Z predchádzajúceho grafu vyplýva, že vývoj počtu obyvateľov v obci má stúpajúcu tendenciu. Na konci roka 2012 žilo v obci 1133 obyvateľov, k 31.12. 2022 to bolo 1374 obyvateľov, čo je nárast o 241 obyvateľov (21,83%). Stúpajúcu tendenciu má aj priemerný vek, ale aj napriek tomu je v porovnaní s priemerom SR o 5,08% nižší.

Tabuľka 4. Pohyb obyvateľstva (2012-2022)

Ukazovateľ	Počet v rokoch										
	2012	2013	2014	2015	2016	2017	2018	2019	2020	2021	2022
Natalita	12	3	8	2	7	2	7	5	8	9	3
Mortalita	6	11	12	10	8	11	13	8	7	10	9
Priťahovaní	21	27	36	19	22	40	34	47	37	42	45
Vystaňovaní	10	13	19	21	6	19	13	10	13	14	16
<b>Celkový prírastok/úbytok</b>	<b>23</b>	<b>17</b>	<b>25</b>	<b>0</b>	<b>23</b>	<b>23</b>	<b>28</b>	<b>42</b>	<b>32</b>	<b>37</b>	<b>32</b>

Zdroj: ŠÚ SR

Graf č. 3 Veková štruktúra



Ukazovateľ	Počet	%
Predproduktívny vek	277	20,16
Produktívny vek	937	68,20
Poproduktívny vek	160	11,64

Zdroj: ŠÚ SR

Priemerný vek obyvateľov obce síce stúpa, ale najväčšiu časť tvoria obyvatelia v produktívnom veku – 15 až 64 rokov.



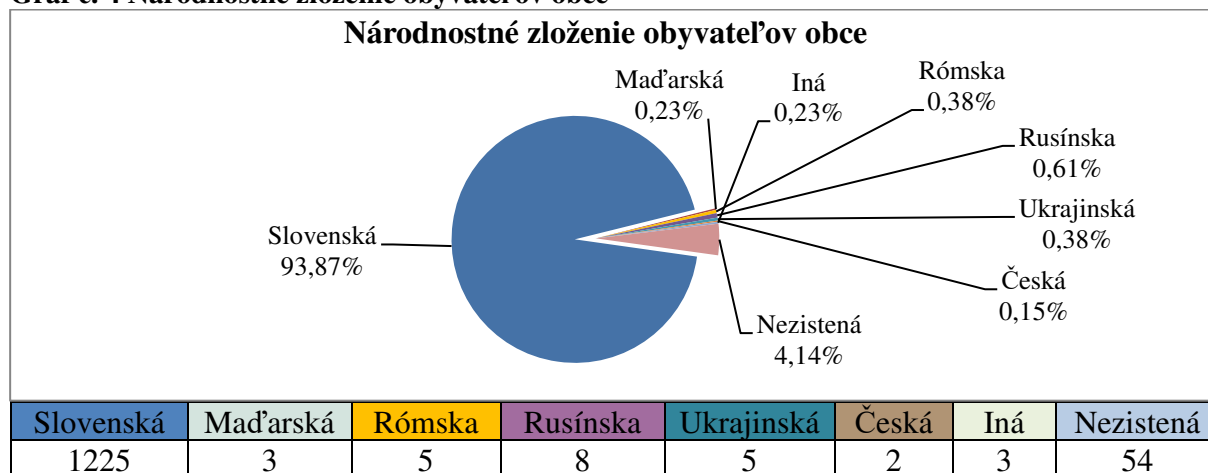
Tabuľka 5. Veková štruktúra obyvateľstva v % rok 2022

Ukazovateľ	Obec	Okres Prešov	Prešovský kraj	Slovenská republika
Predproduktívny	20,16	18,61	18,44	16,09
Produktívny vek	68,20	65,34	66,01	66,06
Poproduktívny vek	11,64	16,05	15,55	17,85

Zdroj: ŠÚ SR

Index ekonomického zaťaženia osôb (46,64%) je oproti priemeru Slovenskej republiky (51,38%) o viac ako 4,5 % nižší. Index starnutia je 57,8% .

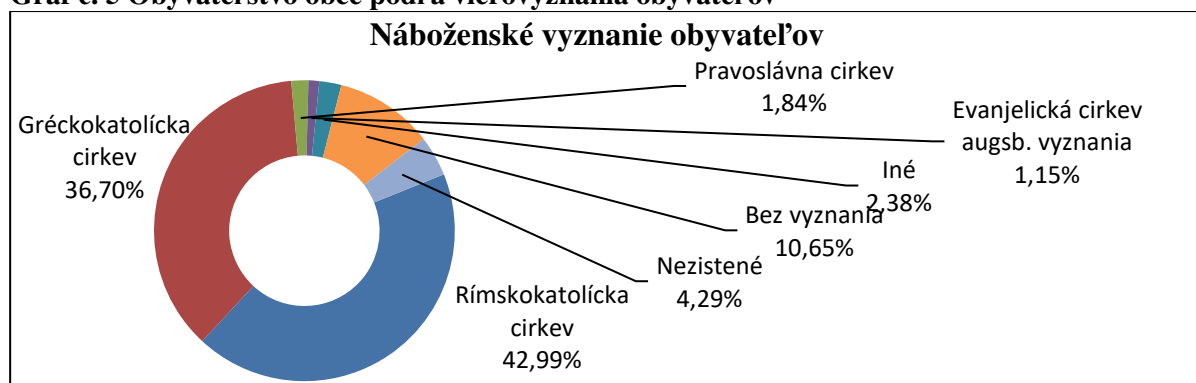
Graf č. 4 Národnostné zloženie obyvateľov obce



Zdroj: ŠÚ SR SODB 2021 z počtu obyvateľov 1305

Národnostné zloženie obce je homogénne. Majoritu tvoria podľa údajov zo SODB 2011 obyvatelia, ktorí sa hlásia k slovenskej národnosti. V porovnaní s predchádzajúcim sčítaním obyvateľov domov a bytov sa zvýšil podiel obyvateľov, ktorí neidentifikovali národnostnú príslušnosť.

Graf č. 5 Obyvateľstvo obce podľa vierovyznania obyvateľov



Program rozvoja obce Ruská Nová Ves  
na obdobie 2024-2030

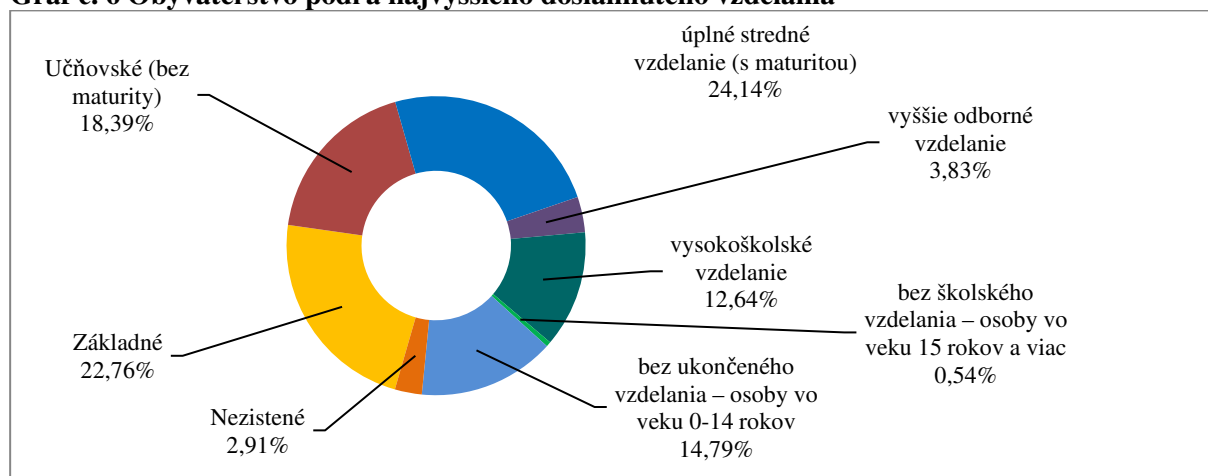


Rímskokatolícka cirkev	Gréckokatolícka cirkev	Pravoslávna cirkev	Evanjelická cirkev augsb. vyznania	Iné	Bez vierovyznania	Nezistené
561	479	24	15	31	139	56

Zdroj: ŠÚ SR SODB 2021

V náboženskom vyznaní obyvateľov dominuje rímskokatolícke vierovyznanie (42,99%) a gréckokatolícke vierovyznanie (36,70%).

Graf č. 6 Obyvateľstvo podľa najvyššieho dosiahnutého vzdelania



Zdroj: ŠÚ SR SODB 2021

Tabuľka 6. Obyvateľstvo podľa najvyššieho dosiahnutého vzdelania

	Spolu
<b>Základné</b>	297
<b>Účňovské (bez maturity)</b>	240
<b>Úplné stredné vzdelanie (s maturitou)</b>	315
<b>Vyššie odborné vzdelanie</b>	50
<b>Vysokoškolské vzdelanie</b>	165
<b>Bez školského vzdelania – osoby vo veku 15 rokov a viac</b>	7
<b>Bez ukončeného vzdelania – osoby vo veku 0-14 rokov</b>	193
<b>Nezistené</b>	38
<b>Spolu</b>	<b>1305</b>

Zdroj: ŠÚ SR SODB 2021

V tabuľke č.9 sú uvádzané údaje, ktoré je možné zistiť len v procese sčítania obyvateľov, domov a bytov. Údaje zo sčítania boli spracované v roku 2021, a preto pri porovnávaní týchto údajov s inými údajmi uvádzanými ku 31.12.2022 môže dôjsť ku miernym odchýlkam.



### 3.1.2 Bývanie

Zástavba obce je homogénna, prevláda zástavba rodinných domov s jednou bytovou jednotkou. Ku sčítaniu obyvateľov v roku 2011 bolo takýchto rodinných domov 253.

Tabuľka 7. Údaje o domoch

Typ	Domy	Rodinné domy	Bytové domy
Počet	342	301	2
Infraštruktúra	Domy s vodovodnou prípojkou z verejnej siete	Domy s plynovou prípojkou	Domy s prípojkou na kanalizačnú sieť
Počet	286	191	32
Typ	Bytové domy	Polyfunkčné budovy	Ostatné budovy na bývanie
Počet	2	0	20

Zdroj: SODB 2021

### 3.1.3 Trh práce a nezamestnanosť

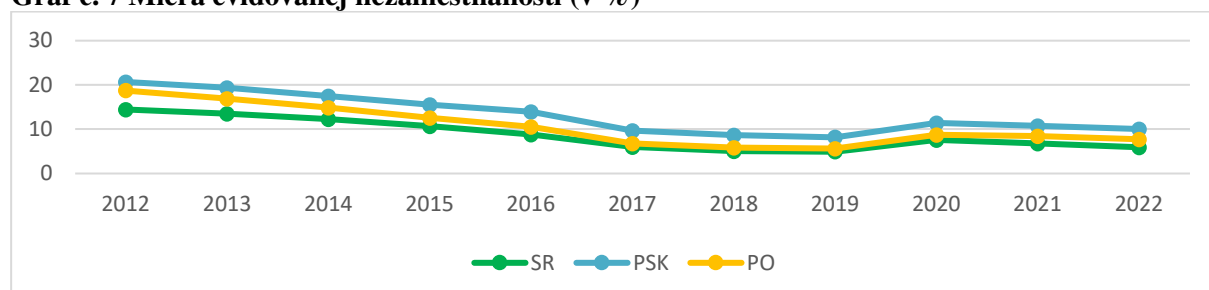
Okres Prešov patrí z dlhodobého hľadiska ku okresom Prešovského kraja, ktoré majú v porovnaní s inými okresmi PSK nižšiu mieru evidovanej nezamestnanosti. V roku 2022 bola miera evidovanej nezamestnanosti okresu 7,69%, teda o 1,79 % viac ako bola miera evidovanej nezamestnanosti v SR.

Tabuľka 8. Miera evidovanej nezamestnanosti (v %)

Vývoj evidovanej miery nezamestnanosti (SR, PSK, Okres Prešov)											
	2012	2013	2014	2015	2016	2017	2018	2019	2020	2021	2022
<b>SR</b>	14,44	13,50	12,29	10,63	8,76	5,94	5,04	4,92	7,57	6,76	5,9
<b>PSK</b>	20,66	19,35	17,45	15,50	13,91	9,68	8,61	8,19	11,39	10,75	9,98
<b>PO</b>	18,75	16,88	14,84	12,54	10,54	6,74	5,84	5,60	8,69	8,44	7,69

Zdroj: ŠÚ SR

Graf č. 7 Miera evidovanej nezamestnanosti (v %)



Zdroj: ŠÚ SR

Najvyššia miera evidovanej nezamestnanosti v okrese bola v rámci sledovaného obdobia zaznamenaná v roku 2012, a to na úrovni 18,75%.



Ku koncu roka 2022 bola nezamestnanosť okresu na úrovni 7,69%, čo je o 1,79% viac ako priemer v SR (5,9%), a o 2,29% menej než priemer v PSK (9,98%).

**Tabuľka 9. Uchádzači o zamestnanie podľa veku v okrese Prešov**

Uchádzači o zamestnanie podľa veku v okrese - roku 2022					
Vek uchádzačov	15-24	25-34	35-49	50 a viac	Spolu
Počet	878	1631	2475	1 936	6 920
%	16,69	23,57	35,77	27,98	100,00

Zdroj: ŠÚ SR

V okrese bolo ku koncu roka 2022 evidovaných celkovo 6 920 uchádzačov o zamestnanie. Najpočetnejšou skupinou uchádzačov o zamestnanie boli uchádzači vo veku od 35 do 49 rokov, celkovo 2 475 uchádzačov (35,77%).

**Tabuľka 10. Znevýhodnený uchádzači o zamestnanie v okrese Prešov**

Znevýhodnený uchádzači o zamestnanie v okrese - rok 2022				
	So zdravotným postihnutím	Absolventi	Mladiství	Dlhodobo nezamestnaní
Počet	191	271	35	3321

Zdroj: ŠÚ SR

Najproblematickejšie uplatnenie na trhu práce majú dlhodobo nezamestnaní uchádzači o zamestnanie. Za dlhodobo nezamestnaného človeka sa považuje osoba, ktorá je registrovaná v evidencii uchádzačov o zamestnanie dlhšie ako dvanásť po sebe nasledujúcich mesiacov. V okrese Prešov tvorilo ku koncu roka 2022 túto skupinu celkovo 3 321 uchádzačov, čo tvorilo takmer 48 % z celkového počtu uchádzačov o zamestnanie.

**Tabuľka 11. Evidovaní uchádzači o zamestnanie v obci**

Evidovaní uchádzači o zamestnanie	Obec Ruská Nová Ves										
	2012	2013	2014	2015	2016	2017	2018	2019	2020	2021	2022
Spolu	151	140	143	107	78	54	41	54	88	71	76
Muži	73	73	81	48	32	20	15	27	36	28	28
Ženy	78	67	62	59	46	34	26	27	52	43	48

Zdroj: ŠÚ SR

**Tabuľka 12. Trvalo bývajúce obyvateľstvo podľa súčasnej ekonomickej aktivity**

Ekonomická aktivita	počet	%
pracujúci (okrem dôchodcov)	490	37,55
pracujúci dôchodca	46	3,52
osoba na materskej dovolenke	4	0,31
osoba na rodičovskej dovolenke	9	0,69
nezamestnaný	94	7,2
žiak strednej školy	57	4,37



Program rozvoja obce Ruská Nová Ves  
na obdobie 2024-2030



študent vysokej školy	27	2,07
osoba v domácnosti	69	5,29
dôchodca	198	15,17
príjemca kapitálových príjmov	3	0,23
žiak základnej školy	170	13,03
dieťa do začatia povinnej školskej dochádzky	114	8,74
iná	2	0,15
nezistené	22	1,69

Zdroj: ŠÚ SR SODB 2021

Tabuľka 13. Obyvateľstvo podľa odvetvia ekonomickej činnosti rok 2021

Ekonomická činnosť	Počet	%
Administratívne a podporné služby	18	3,28
Činnosti domácností ako zamestnávateľov; nediferencované činnosti v domácnostiach produkujúce tovary a služby na vlastné použitie	0	0
Činnosti extrateritoriálnych organizácií a združení	0	0
Činnosti v oblasti nehnuteľností	2	0,36
Dodávka elektriny, plynu, pary a studeného vzduchu	2	0,36
Dodávka vody; čistenie a odvod odpadových vôd, odpady a služby odstraňovania odpadov	4	0,73
Doprava a skladovanie	27	4,92
Finančné a poisťovacie činnosti	9	1,64
Informácie a komunikácia	8	1,46
Nezistené	95	17,3
Odborné, vedecké a technické činnosti	15	2,73
Ostatné činnosti	12	2,19
Poľnohospodárstvo, lesníctvo a rybolov	10	1,82
Priemyselná výroba	94	17,12
Stavebníctvo	34	6,19
Ťažba a dobývanie	0	0
Ubytovacie a stravovacie služby	23	4,19
Umenie, zábava a rekreácia	2	0,36
Veľkoobchod a maloobchod; oprava motorových vozidiel a motocyklov	93	16,94
Verejná správa a obrana; povinné sociálne zabezpečenie	28	5,1
Vzdelávanie	37	6,74
Zdravotníctvo a sociálna pomoc	36	6,56

Zdroj: SODB 2021



## 3.1.4 Občianska a technická vybavenosť

### 3.1.4.1 Občianska vybavenosť

#### 3.1.4.1.1 Vzdelávanie

##### **Materská škola**

Obecný úrad Ruská Nová Ves je zriaďovateľom materskej škôlky s celodennou starostlivosťou, s cieľom predprimárnej výchovy pre deti vo veku od 3 do 6 rokov. K 15.9.2023 navštevovalo materskú školu 36 detí.

##### **Základná škola**

Primárne vzdelávanie zabezpečuje základná škola, ktorá nemá právnu subjektivitu. Škola je neplnoorganizovaná a vzdelávanie prebieha len v ročníkoch 1- 4. Škola má 2 pedagogických pracovníkov. V školskom roku 2023/2024 má škola celkovo 14 žiakov. Výučba v škole prebieha v slovenskom jazyku. Zriaďovateľom MŠ je obec Ruská Nová Ves.

Žiaci vyšších ročníkov a tí žiaci 1-4 ročníka, ktorí nenavštevujú školu v obci, dochádzajú za primárnym a sekundárnym vzdelaním do blízkeho krajského mesta.

Najbližšie stredné školy v kompetencii Prešovského samosprávneho kraja, ale aj súkromné stredné školy, sa nachádzajú v meste Prešov.

#### 3.1.4.1.2 Šport a športové zariadenia

Obec poskytuje na športové vyžité obyvateľov obce futbalové ihrisko, multifunkčné ihrisko, detské ihrisko pri MŠ, ihrisko s hracími prvkami v ZŠ, exteriérové detské a workoutové ihrisko pri multifunkčnom ihrisku. V sále obecného úradu je možné vo voľnom čase hrať stolný tenis. V areáli školy sa nachádza menšie ihrisko. V zimnom období je využívané ako provizórna ľadová plocha.

Vo futbale obec reprezentuje futbalový klub TJ SLANSKÉ RUSKÁ NOVÁ VES. Hráči klubu sú rozdelení do 3 družstiev podľa veku:

- družstvo žiakov
- družstvo dorastencov
- družstvo dospelých

Ľudia, ktorí v rámci zdravého životného štýlu majú záujem cvičiť a starať sa o svoju fyzickú kondíciu, majú možnosť navštevovať obecnú posilňovňu, ktorá sa nachádza blízko obecného úradu v bývalých priestoroch klubovne.



### 3.1.4.1.3 Zdravotníctvo

Obyvatelia obce dochádzajú za primárnou (všeobecnou preventívnou, diagnosticko – liečebnou) sekundárnou (špecializovanou diagnosticko – liečebnou) a terciárnou (následná starostlivosť u chorých s ukončeným liečebným plánom) zdravotnou starostlivosťou do krajského mesta Prešov, keďže v obci služby spojené so zdravotnou starostlivosťou nie sú dostupné. Najbližšie dostupné zdravotné služby (praktický, detský a zubný lekár) sa nachádzajú v mestskej časti Prešova, na Solivare.

### 3.1.4.1.4 Sociálne služby

V súčasnosti v obci nie sú poskytované sociálne služby.

### 3.1.4.1.5 Cestovný ruch a rekreácia

Obec Ruská Nová Ves má nielen bohaté prírodné zdroje, ale disponuje aj kultúrno-historickým potenciálom, ktorý môže byť zhodnotený v inovatívnych produktoch vidieckeho cestovného ruchu. Najvyhľadávanejším a turisticky najatraktívnejším miestom v obci je národná kultúrna pamiatka Zbojnický zámok pochádzajúci z prelomu 13. a 14. storočia, ktorý bol nazývaný aj "Castrum Sowar" (Sol'nohrad). Nachádza sa v nadmorskej výške 659 m.n.m., a v roku 1964 bol vyhlásený za NKP. Dodnes sa zachovali len zvyšky opevnenia. Návštevníkov okrem histórie láka aj nádherný výhľad na okolie (Šarišskú vrchovinu, Čergov a Košickú kotlinu). Okolie hradu bolo v roku 1964 vyhlásené taktiež za prírodnú kultúrnu rezerváciu, kvôli výskytu vzácnej flóry. Rezervácia sa celkovo rozprestiera na 8 hektároch.

Návštevníci, turisti a cykloturisti najmä v letných mesiacoch využívajú obec na výlety do prírody, pričom využívajú turisticko – rekreačné a kultúrno – náučné chodníky.

V katastrálnom území obce sa nachádza chatová oblasť, je v nej však vyhlásená mimoriadna situácia, a preto zdržiavanie sa v chatovej oblasti je na vlastnú zodpovednosť. Chatová osada sa nachádza v lokalite, ktorá z hľadiska geomorfologických a geologických pomerov spadá do geomorfologického celku Slanských vrchov, podcelku Šimonka s charakteristickými plošne rozsiahlymi, frontálnymi a plošnými zosuvmi. V chatovej oblasti v lesoparku v telese plošného aktívneho zosuvu v dôsledku aktivizácie svahových pohybov došlo k poškodeniu rekreačných chát. Znepokojujúcu zosuvnú aktivitu vykazuje taktiež okolie futbalového ihriska a tento stav je z hľadiska stabilných pomerov alarmujúci (zdroj Informácia o výsledkoch monitorovania zosuvu, Štátny geologický ústav Dionýza Štúra, 2021, Inžinierskogeologický posudok, TERRA - GEO, s.r.o.). Na relaxáciu a oddych môžu obyvatelia a návštevníci využiť Wellness penzión.



### 3.1.4.1.6 Kultúrne inštitúcie a kultúrne pamiatky

Obyvatelia obce sa hlásia k gréckokatolíckemu vierovyznaniu (43,15%) a rímskokatolíckemu vierovyznaniu (41,70%). V obci sa nachádzajú 2 sakrálne stavby - chrám a kostol.

#### **Gréckokatolícky chrám zasvätený Ochrane Presvätej Bohorodičky**

Dominantou obce je sakrálna stavba gréckokatolíckeho kostola, ktorý bol postavený už v 18. storočí (roku 1790). Kostol má bohatú históriu a počas svojej existencie bol poškodený požiarom, prešiel rekonštrukciou i dostavbami.

#### **Rímskokatolícky kostol Sedembolestnej Panny Márie**

V septembri 2012 bol posvätený nový kostol, ktorý je zasvätený Sedembolestnej Panne Márii.

### 3.1.4.2 Technická infraštruktúra

#### 3.1.4.2.1 Cestná sieť a dopravné systémy

##### **Cestná sieť**

Obcou prechádza cesta III. triedy, ktorá je v správe VÚC. Táto cesta spája obec s mestskou časťou Prešova, so Solivarom, v ktorej sa napája na nadradený dopravný systém. Miestne komunikácie spravuje a udržiava obec. V súčasnosti sú v zlom technickom stave.

##### **Cyklodoprava**

Z dôvodu, že obec je koncovou obcou, nemá vybudované samostatné cyklochodníky. V obci je na cyklodopravu alebo cykloturistiku využívaná cesta III. triedy a miestne komunikácie. V katastri obce sa nachádzajú turistické cyklotrasy. Obec sa nachádza v dopravnej dostupnosti bicyklom do pätnástich minút (pri rýchlosti 20 kilometrov/hodina) z centra krajského mesta Prešov.

##### **Cestná doprava**

Verejná doprava je zabezpečená linkami mestskej hromadnej dopravy Dopravného podniku mesta Prešov. Obyvatelia obce majú dopravné spojenie v rámci okresu a kraja zabezpečované priebežnými linkami SAD Prešov a inými prepravnými spoločnosťami.

##### **Železničná doprava**

Najbližšia železničná stanica sa nachádza v meste Prešov. Slúži na osobnú, ale aj nákladnú prepravu.



### 3.1.4.2.2 Vodné hospodárstvo

#### Zásobovanie pitnou vodou

Obec je zásobovaná pitnou vodou z vodovodu (gravitačného), ktorý bol postavený v roku 1939 (zrekonštruovaný 1978). Tento vodovod je zásobovaný vodou zo 4 prameňov. V období sucha dopĺňa vodu z prameňov voda z vodnej nádrže Starina, ktorá patrí k Východoslovenskej vodárenskej sústave.

#### Kanalizácia

Kanalizácia nie je dobudovaná. Veľká časť obytných budov, ale aj objekty občianskej vybavenosti majú z toho dôvodu vybudované vlastné žumpy.

### 3.1.4.2.3 Energetické hospodárstvo

#### Zásobovanie plynom

Obec bola plynofikovaná v roku 1999. V súčasnosti väčšina domácností v obci využíva plyn ako primárne médium na vykurovanie.

#### Zásobovanie elektrickou energiou

Zásobovanie elektrickou energiou je zabezpečené NN sieťou, ktorá je v rámci celej obce tvorená prevažne vzdušnými vedeniami. Na stĺpoch NN je zároveň umiestnené verejné osvetlenie.

### 3.1.4.2.4 Telekomunikácie

#### Telefónne rozvody

Telefónne rozvody má v správe spoločnosť Telekom. Intravilán obce je dobre pokrytý signálom všetkých operátorov poskytujúcich služby na území SR.

#### Internetové pripojenie

Obyvatelia obce využívajú prevažne pripojenie k internetu cez optickú sieť. Doplnkovo sú využívané aj iné formy internetového pripojenia (mobilný internet, mikrovlnný internet a iné).

#### Obecný rozhlas

Ústredňa obecného rozhlasu sa nachádza v objekte obecného úradu. Rozvod je vedený kombinovane pomocou vlastných stĺpov a stĺpov NN (vzdušným vedením).

### 3.1.4.2.5 Odpadové hospodárstvo

Vývoz komunálneho a nebezpečného odpadu v obci zabezpečuje spoločnosť Fúra. Separovaný odpad zabezpečuje združenie obcí Ekotorysa.



### 3.1.4.3 Štandardy minimálnej vybavenosti obce

Tabuľka 14. Vybavenosť obce

Výber ukazovateľov	Odporúčaná vybavenosť	Stav v obci
<b>Školstvo</b>		
Materská škola	•	Áno
Základná škola (neplnoorganizovaná s ročníkmi 1. – 4.)	o	Áno
<b>Telovýchova a šport</b>		
Ihrisko pre deti	•	Áno
Ihrisko pre mládež a dospelých	•	Áno
Ihrisko maloplošné (menej ako 2000m <sup>2</sup> plochy)	•	Áno
Otvorená ľadová plocha	•	Nie
<b>Cestovný ruch – verejné ubytovanie</b>		
Penzión	o	Áno
<b>Zdravotníctvo a sociálne služby</b>		
Ambulancie	•	Nie
<b>Sociálne služby -zariadenia</b>		
Zariadenie pre seniorov	o	Nie
Zariadenie opatrovateľskej služby	o	Nie
Denný stacionár	o	Nie
Opatrovateľská služba	o	Nie
Denné centrum	•	Nie
Jedáleň	o	Nie
Práčovňa	o	Nie
Stredisko osobnej hygieny	o	Nie
<b>Maloobchod</b>		
Potraviny, zmiešaný tovar	•	Áno
Špecializovaný obchod (integrované zariadenia)	•	Nie
<b>Bankové inštitúcie</b>		
Deteš. pracovisko, reprezentácia	o	Nie
<b>Poist'ovne</b>		
Zastupiteľstvo, obchod. kancelária	o	Nie
Kontaktné miesto	o	Nie
<b>Kultúra</b>		
Knižnica (obecná, regionálna, krajská)	o	Nie
Polyfunkčné kultúrne zariadenie (býv. kultúrny dom)	o	Nie
Kultúrno – osvetové zariadenia	•	Nie
Kostoly, modlitebne, synagógy, meditačné priestory	•	Áno
Cintoríny, domy smútku, urnové háje, krematóriá	•	Áno
<b>Zeleň</b>		
Parky a iné typy verejnej parkovej zelene	o	Áno
Zeleň v obytných územiach	o	Áno
Zeleň pri občianskej vybavenosti	•	Áno
Ostatná zeleň (cintoríny, kempy, zeleň peších zón, ...)	•	Áno
Zeleň pri výrobných a priemyselných areáloch	•	Nie
Prírodná zeleň (lesy)	•	Áno
<b>Služby</b>		
Služby pre obyvateľov ( murár, elektrikár, a iné)	•	Áno

• odporúčaná vybavenosť

o alternatívne doplnenie vybavenosti



### 3.2 Zhodnotenie súčasného stavu územia - SWOT analýza

Metóda SWOT analýzy je jedným z dôležitých nástrojov strategického plánovania, popisujúca podmienky ovplyvňujúce rozvoj územia. Metóda hodnotí, resp. monitoruje obec z pohľadu jej kľúčových interných silných a slabých stránok, ale aj z pohľadu možných kľúčových externých príležitostí a ohrození. Uvedená SWOT analýza obce hodnotí možnosti rozvoja obce z pohľadu troch nasledujúcich oblastí:

*Kvalitná infraštruktúra, služby a digitalizácia. Aktívne začlenenie*, kde do úvahy boli vzaté podmienky ovplyvňujúce vznik a ponuku moderných a inovatívnych služieb a podmienky podporujúce vytváranie pracovných príležitostí a tvorbu pracovných miest súvisiacich s ponukou služieb.

*Udržateľné hospodárstvo*, pričom pre túto časť boli vzaté do úvahy podmienky ovplyvňujúce vytváranie pracovných príležitostí a tvorbu pracovných miest.

*Aktívny cestovný ruch a Zelená infraštruktúra*, kde boli do úvahy vzaté environmentálne podmienky ovplyvňujúce vytváranie pracovných príležitostí a tvorbu pracovných miest v súvislosti s ochranou a zvyšovaním kvality ekosystémových služieb.



## UDRŽATEĽNÉ HOSPODÁRSTVO

Silné stránky	Slabé stránky
<ul style="list-style-type: none"> <li>- cez kataster obce prechádza cesta III. triedy</li> <li>- dobré dopravné spojenie : autobusové, MHD</li> <li>- vysoký počet obyvateľov v produktívnom veku</li> <li>- prírodný a kultúrny potenciál</li> <li>- zachovaný vidiecky ráz územia</li> <li>- vzdialenosť od krajského mesta – dochádzanie za prácou</li> <li>- plánované dobudovanie verejnej kanalizácie</li> <li>- plánovaná výstavba a rekonštrukcia miestnych komunikácií a chodníkov</li> <li>- plánovaná vybudovanie cyklistickej infraštruktúry, cyklotrás a cyklostanov</li> <li>- záujem samosprávy o vytvorenie prostredia priaznivého pre podnikateľské aktivity</li> <li>- predajne s potravinami</li> </ul>	<ul style="list-style-type: none"> <li>- zlý technický stav budov vo vlastníctve obce</li> <li>- nedostatočné adaptačné opatrenia na zmenu klímy</li> <li>- nízky rozpočet obce</li> <li>- nedostatok nájomných bytov</li> <li>- absencia inžinierskych sietí v lokalitách určených pre IBV</li> <li>- zastaralá TI</li> <li>- nízka diverzifikácia v ekonomických činnostiach</li> <li>- málo využívané objekty na zvyšovanie pracovných príležitostí</li> <li>- zlý stav miestnych komunikácií, chodníkov a mostov</li> <li>- nízka kvalita voľnočasovej infraštruktúry</li> </ul>
Príležitosti	Ohrozenia
<ul style="list-style-type: none"> <li>- blízkosť krajského mesta Prešov</li> <li>- blízkosť krajského mesta Košice</li> <li>- blízkosť väčších zamestnávateľov etablovaných na trhu</li> <li>- atraktívnosť obce pre mladé rodiny</li> <li>- atraktívnosť obce z pohľadu podnikateľov</li> <li>- dopyt po domácich , eko a bio produktoch, vytvorenie krátkych odbytových reťazcov pre obyvateľov blízkych miest</li> <li>- úspešnosť pri čerpaní z EŠIF</li> </ul>	<ul style="list-style-type: none"> <li>- ukončenie činností alebo znižovanie stavu zamestnancov zamestnávateľmi z regiónu</li> <li>- znižovanie počtu SZČO a PO</li> <li>- nezáujem o domáce produkty</li> <li>- neúspešnosť pri čerpaní finančných prostriedkov ( NFP)</li> <li>- nedostatočné zhodnotenie prírodného a kultúrneho potenciálu</li> </ul>





KVALITNÁ INFRAŠTRUKTÚRA, SLUŽBY A DIGITALIZÁCIA. AKTÍVNE ZAČLENENIE,  
INKLÚZIA A AKTÍVNE OBČIANSTVO

Silné stránky	Slabé stránky
<ul style="list-style-type: none"> <li>- zachovaný vidiecky ráz územia</li> <li>- dostupný prírodný, kultúrny a historický potenciál</li> <li>- geografická poloha</li> <li>- vyššia miera obyvateľov v produktívnom veku</li> <li>- vybudovaná infraštruktúra a ponuka služieb v oblasti zdravotníctva</li> <li>- vybudovaná vzdelávacia infraštruktúra</li> <li>- infraštruktúra pre pohybové aktivity</li> <li>- tradícia v organizovaní kultúrnych podujatí</li> <li>- manažment obce s dostatočnými skúsenosťami</li> <li>- dostupnosť internetu</li> <li>- existujúci prírodný a kultúrny potenciál</li> <li>- zásobovanie pitnou vodou z vlastných prameňov,</li> <li>- digitálna pripojiteľnosť</li> <li>- dostatočné zásobovanie zemným plynom</li> <li>- dostatočné pokrytie službami mobilných operátorov</li> <li>- dobrá demografická štruktúra</li> </ul>	<ul style="list-style-type: none"> <li>- nižšia dostupnosť služieb v oblasti predprimárneho vzdelávania</li> <li>- nedostatok služieb v oblasti vidiekeho cestovného ruchu , agroturizmu</li> <li>- nižšia dostupnosť služieb sociálnych a komunitných služieb</li> <li>- nedostatočné zhodnotenie prírodného a kultúrneho potenciálu</li> <li>- nízka informovanosť a propagácia prírodných a kultúrnohistorických zdrojov</li> <li>- nízka kapacita domu smútku</li> <li>- nízka diverzifikácia v oblasti služieb</li> <li>- nízka úroveň participácie obyvateľov na správe „vecí verejných“</li> </ul>
Príležitosti	Ohrozenia
<ul style="list-style-type: none"> <li>- blízkosť väčších zamestnávateľov</li> <li>- získanie finančných prostriedkov na modernizáciu budov vo vlastníctve obce</li> <li>- vytvorenie priaznivých podmienok pre rozvoj vidiekeho cestovného ruchu napr. aj prostredníctvom štátnych dotácií a NFP,</li> <li>- získanie finančných prostriedkov na zavádzanie bezpečnostných prvkov v obci</li> <li>- modernizácia vzdelávacej infraštruktúry</li> <li>- modernizácia voľnočasovej, vrátane športovej</li> <li>- získanie finančných prostriedkov na výstavbu zariadenia pre seniorov, alebo infraštruktúry pre iný druh sociálnych služieb</li> </ul>	<ul style="list-style-type: none"> <li>- nedostatočný záujem zo strany návštevníkov</li> <li>- nedostatočný záujem o poskytovanie služieb zo strany podnikateľov</li> <li>- nedostatok štátnych dotácií na skvalitnenie infraštruktúry služieb</li> </ul>



## AKTÍVNY CESTOVNÝ RUCH A ZELENÁ INFRAŠTRUKTÚRA

Silné stránky	Slabé stránky
<ul style="list-style-type: none"> <li>- relatívne zachovalé životné prostredie z dôvodu nízkej industrializácie regiónu</li> <li>- zvyšovanie energetickej efektívnosti nevyužívaných budov</li> <li>- zelená infraštruktúra, zeleň a výsadba novej zelene na verejných priestranstvách</li> <li>- potenciál pre zdravý životný štýl</li> <li>- potenciál pre aktívne trávenie času v prírode</li> <li>- potenciál pre cestovný ruch</li> </ul>	<ul style="list-style-type: none"> <li>- nedostatočne využitý prírodný potenciál</li> <li>- zlý stav NKP</li> <li>- nepostačujúca ponuka možností aktívneho trávenia voľného času pohybom</li> <li>- nepostačujúca cykloturistická sieť</li> <li>- absencia prvkov zelenej a modrej infraštruktúry</li> <li>- nedostatočná revitalizácia verejných priestranstiev a oddychových zón</li> </ul>
Príležitosti	Ohrozenia
<ul style="list-style-type: none"> <li>- úprava legislatívy v oblasti CR - vybudovanie cyklotrás</li> <li>- potenciál pre tvorbu inovatívnych a zážitkových produktov CR</li> <li>- blízkosť väčších zamestnávateľov</li> <li>- podpora budovania cyklistickej infraštruktúry z národnej úrovne,</li> <li>- vyššia atraktivnosť obce získaním finančných prostriedkov na rozvoj vidieckeho cestovného ruchu</li> <li>- možnosť podpory tematických intervencií jednotlivých oblastí z EŠIF</li> </ul>	<ul style="list-style-type: none"> <li>- neevidované, nekontrolované skládky</li> <li>- neúspešnosť pri čerpaní finančných prostriedkov z iných finančných mechanizmov</li> </ul>

### 3.3 Analýza vonkajšieho prostredia

Rozvoj územia, ako aj rozvoj miestnych ekonomík, je ovplyvňovaný „vnútornými a vonkajšími“ faktormi a kombináciou ich vzájomného pôsobenia. Bohatstvo a dostupnosť vnútorných a vonkajších zdrojov patrí medzi faktory ovplyvňujúce rozvoj územia. Dôležitú úlohu zohráva ich vzájomná súvislosť a najmä schopnosť ich zhodnocovania. Prírodný a kultúrny potenciál, stav ekosystémov, stupeň rozvoja hospodárstva a priemyslu, kvalita služieb, zavádzanie vedy a výskumu do praxe, či stupeň ekonomickej aktivity v blízkom okolí, sú dôležitým determinantom rozvoja a schopnosti zhodnocovania potenciálu dôležitých pre rast konkurencieschopnosti vidieckeho územia. Faktory ovplyvňujúce rozvoj územia, ako aj rozvoj



miestnych ekonomík a rast ich konkurencieschopnosti zároveň ovplyvňujú aj úroveň kvality života obyvateľov.

### 3.3.1 Vonkajšie faktory rozvoja územia, vplyv vonkajšieho prostredia na rozvoj územia, STEEP analýza

STEEP analýza, ktorá sa používa pri hodnotení vplyvu **vonkajšieho** prostredia na rozvoj obce, bola použitá v rámci analyzovania nasledujúcich faktorov vonkajšieho prostredia ovplyvňujúcich rozvoj a rast miestnej ekonomiky, konkurencieschopnosti a zvyšovanie kvality života obyvateľov. Súčasťou STEEP analýzy je hodnotenie vplyvu faktorov **sociálnej** (napríklad migrácia obyvateľstva, ponuka služieb, vzdelanosť, orientácia ekonomík blízkeho a vzdialenejšieho okolia, úroveň rozvoja cestovného ruchu, vrátane vidieckeho CR, dopravná obslužnosť), **technologickej** (napríklad inovácie v technológiách a technologických procesoch) **ekonomickej** (napríklad toky peňazí, tovaru, služieb, informácií a energií, ktoré môžu ovplyvňovať fungovanie, stav a rozvoj územia), **ekologickej a politickej** oblasti pôsobiacich z externého prostredia a ovplyvňujúcich interné prostredie.

Vyššie popísané faktory z pohľadu vonkajšieho prostredia v **sociálnej, technologickej ekonomickej, ekologickej a politickej** oblasti ovplyvňujú schopnosť vytvárať pracovné príležitosti a tvorbu pracovných miest, a tým nepriamo ovplyvňujú výšku migračného salda, ako aj výšku celkového prírastku/ úbytku.

Z hľadiska vplyvu vonkajšieho prostredia má na ekonomický rozvoj podstatný vplyv jeho geografická poloha. **Okres Prešov** leží v centrálnej časti nielen Prešovského kraja, ale aj v centrálnej časti Východného Slovenska. Rozlohou 933,68 km<sup>2</sup> sa radí ku veľkým okresom kraja, a zároveň k väčším okresom Slovenskej republiky. Na západe, severe a východe hraničí s piatimi okresmi Prešovského kraja. Na východe s okresom Vranov nad Topľou, na severovýchode s okresom Svidník, na severe s okresmi Sabinov a Bardejov, na západe s okresom Levoča, na juhu a juhovýchode s tromi okresmi Košického kraja - Košice-okolie, Gelnica a Spišská Nová Ves.

Z hľadiska geomorfologického členenia juhovýchodnú a východnú časť okresu pokrývajú Slanské vrchy, do jeho severovýchodnej časti zasahuje pohorie Čergov a Beskydské predhorie, do severozápadnej časti pohorie Bachureň, do západnej časti pohorie Branisko a do juhozápadnej a južnej časti plošne zasahuje pohorie Čierna hora. V centrálnej časti okresu sa nachádza Šarišská vrchovina, Košická kotlina a Spišsko-šarišské medzihorie. Najvyšší bod okresu leží v pohorí Branisko vo výške 1 171,1 m n. m., najnižší bod okresu je v katastrálnom území obce Seniakovce v alúviu rieky Torysa v nadmorskej výške 198 m n. m. Spomedzi



všetkých okresov PSK z hľadiska kategórií krajinej prikrývky majú v okrese Prešov najvyšší hektárový podiel poľnohospodárske areály a najvyšší percentuálny podiel urbanizované a technizované areály a zároveň najnižší percentuálny podiel lesné a poloprírodné areály (ŠÚ, 2023).

Územie okresu Prešov je v rámci špecifickej klasifikácie Štatistického úradu Slovenskej republiky určenej na potreby regionálnej štatistiky vymedzené štatistickou územnou jednotkou okres. Z hľadiska územno-správneho usporiadania Slovenskej republiky tvorí okres 91 samosprávnych území obcí, pričom dve majú štatút mesta. Je to krajské mesto Prešov a mesto Veľký Šariš, ktoré zaznamenalo v období 2012 až 2022 najvyšší nárast počtu obyvateľov, viac ako 18%.

Veľký význam pre hospodársky rozvoj obce má (z hľadiska vplyvu vonkajšieho prostredia) krajské mesto Prešov, v ktorom ku 31.12.2022 malo trvalý pobyt 82 297 obyvateľov.

S počtom obyvateľov 173 911 sa okres Prešov, pre ktorý je charakteristické rovnomerné osídlenie, radí k veľkým okresom a okresom s celkovým prírastkom obyvateľov. Po okrese Nitra je druhý najväčší okres na Slovensku. Hustota obyvateľstva dosahuje 186 obyv./km<sup>2</sup>, čo je podstatne vyššia hustota obyvateľstva ako je celoslovenský priemer, teda 110,78 obyv./km<sup>2</sup>. (ŠÚ, ku 31.12.2022). Ku koncu roka 2022 bolo migračné saldo v okrese Prešov 209, čo znamená, že len v tomto okrese spomedzi všetkých okresov Prešovského kraja nie je vývoj migrácie nepriaznivý.

Z celkového počtu obcí v rámci okresu Prešov patrí 38,5 % do veľkostnej skupiny 0 – 499 obyvateľov. Územie okresu je osídlené rovnomerne.

Z celkového počtu obyvateľov žije v okrese v predproduktívnom veku (do 14 rokov) 18,61 % obyvateľov. Obyvateľstvo v produktívnom veku (od 15 – 64) tvorí v okrese podiel 65,34 %, (percentuálny podiel je blízky priemeru SR). V poproduktívnom veku (65+) je podiel 16,05 %, len pre porovnanie v roku 2003 to bolo 10,61%. Celoslovenský priemer priemerného veku obyvateľov je 41,62 %. V Prešovskom kraji je priemer priemerného veku 39,31% (najnižší spomedzi krajov SR) blízky priemernému veku obyvateľov v okrese Prešov – 39,63% rokov. V Prešovskom samosprávnom kraji dosahuje okres Prešov siedmy najnižší priemerný vek obyvateľov. **Index starnutia** v okrese Prešov predstavuje hodnotu 86,21%, v Prešovskom kraji hodnotu 84,29%, pričom hodnota celoslovenského priemeru je 110,95 %.

Index ekonomického zaťaženia dosiahol hodnotu 53,04%, oproti celoslovenskému priemeru 51,38 % (ŠÚ, ku 31.12.2022)



Nedostatok pracovných príležitostí v okrese sa odráža v odlive mladej pracovnej sily. Odchod mladých za prácou do iných regiónov, aj mimo územia Slovenskej republiky, ovplyvňuje aj nižšia nominálna priemerná mzda zamestnancov oproti mzde zamestnancov najmä na západnom Slovensku. Index ekonomickej závislosti mladých ľudí je v okrese Prešov 28,48%, čím sa radí medzi okresy s najvyšším indexom ekonomickej závislosti mladých ľudí. Zároveň aj Prešovský kraj (27,94%) má indexom ekonomickej závislosti mladých ľudí najvyšší spomedzi všetkých krajov.

Na území okresu sa nachádzajú rudné suroviny, a to polymetalické, antimónové a ortuťové rudy na lokalitách pri Zlatej Bani a Červenici, nerudné suroviny, a to soľanka, ide o nálezisko Solivar, opál v lokalite Dubník (zastavená ťažba), stavebný kameň v lokalitách Maglovec, Fintice, Sedlice, Záhradné, piesky – známe sú Nemcovce a štrky vo Veľkom Šariši.

Významným zamestnávateľom v okrese Prešov v oblasti priemyslu je spoločnosť Lear Corporation Seating Slovakia s.r.o. Je to jeden z prvých väčších investorov, ktorý tu v roku 2007 otvoril prevádzku. Táto americká spoločnosť je jedným z najväčších dodávateľov automobilových interiérov na svete. Zaoberá sa výrobou kompletných sedacích systémov, elektronických produktov a v súčasnosti má viac ako tisíc zamestnancov.

V rámci okresu Prešov je lokalizovaný priemyselný park Záborské (zelený park) s rozlohou od 24,63 hektárov a voľnou plochou 10,13 hektárov a priemyselný park Petrovany (zelený park) s rozlohou od 8,53 hektárov a voľnou plochou 8,53 hektárov (zdroj <https://www.pokraj.sk/sk/samosprava/kompetencie-psk/regionalny-rozvoj/priemyselne-parky/>, 2017).

V Prešovskom kraji sa pestujú predovšetkým obilniny, krmoviny, olejniny a zemiaky. V rámci chovu hospodárskych zvierat patrí okres Prešov ku okresom s najnižšou intenzitou chovu, a to najmä hovädzieho dobytku a kráv.

Okres Prešov má v oblasti dopravy, medzinárodnej dopravy a dopravnej infraštruktúry významnú polohu na osi sever - juh a východ - západ. Prechádza ním dôležitý hlavný slovenský severný cestný koridor Bratislava – Žilina – Poprad – Prešov – Košice, v smere sever – juh a východný medzinárodný koridor z Poľskej republiky - Svidník - Prešov, ktorý pokračuje do Košíc a Maďarska. Naprieč okresom je naplánovaný aj významný cyklokoridor – EuroVelo 11, ináč nazývaný Východoeurópska cyklomagistrála.

Okres Prešov je zaťažovaný vysokým objemom nákladného tranzitu medzi Poľskou republikou a Maďarskom.



V ponuke **sociálnych služieb** sú v okrese poskytované viaceré typy sociálnych služieb. Dostupnosť sociálnych služieb je však pomerne nízka, keďže dopyt po sociálnych službách prevyšuje ponuku.

Pre okres Prešov zabezpečujú poskytovanie **zdravotnej starostlivosti** všeobecná Fakultná nemocnica s poliklinikou J.A. Reimana v Prešove, tri nemocnice všeobecné a špecializované, jedna špecializovaná nemocnica OÁZA so zameraním na rehabilitáciu a tri polikliniky.

Stredoškolské vzdelávanie je v okrese Prešov zabezpečované prostredníctvom siete gymnázií a stredných odborných škôl.

Na území okresu sa vyskytujú viaceré pramene minerálnych vôd s rôznym stupňom mineralizácie a chemického zloženia, ktoré sú významné svojím potenciálom pre oblasť cestovného ruchu, známa je napríklad minerálna voda Salvator. Aj z tohto hľadiska má okres Prešov významný potenciál v oblasti cestovného ruchu.

Okresu Prešov však nechýba ani kultúrny, historický a prírodný potenciál. Na jeho území nachádza viacero významných kultúrno-historických pamiatok. Do roku 1848 bolo územie súčasťou historickej Šarišskej stolice a neskôr do roku 1922 súčasťou Šarišskej župy.

Kultúrno-historické pamiatky tvoria významný potenciál pre všetky obce rozkladajúce sa na území okresu. Tie spolu s prírodnými danosťami a jedinečnosťami regiónu tvoria jeho svojrázny kolorit.

Na území okresu sa nachádza viac ako 500 kultúrnych pamiatok, ktoré sa zachovali. Sú nimi hrady, hrádky, kaštiele a kúrie, kostoly, drevené kostolíky kláštory, archeologické lokality a hradiská, skanzeny, meštianske domy, národné technické pamiatky a nepochybne aj rôzne prírodné jedinečnosti.

Výstavbu kamenných hradov podnietil najmä tatársky vpád v roku 1241.

Známe sú **hrady**:

Kapušíansky hrad postavený v 13. storočí na výbežku vrchu Zámčisko.

Šarišský hrad postavený na skalnatom brale na ochranu dôležitej obchodnej cesty vedúcej do Poľska. Jadro hradu pochádza z 13. storočia.

Z Hradu Lipovce zostali už len ruiny hradu z 13. storočia týčiace sa nad Lačnovskou tiesňavou. V roku 1262 bol hrad obnovený, ale v roku 1591 opäť zdevastovaný.

Šebeš hrad je národnou kultúrnou pamiatkou a archeologickou lokalitou. Patrí do katastrálneho územia obce Podhradík. Je zrúcaninou gotického hradu, ktorý bol vybudovaný v 13. storočí a zanikol v 16. storočí, keď ho obyvatelia Prešova vypálili.

Zbojnický hrad, nazývaný aj Sol'nohrad, bol postavený nad obcou Ruská Nová Ves na strmom mieste zvanom Zámok na konci 13. storočia. Na danej lokalite ho predchádzali dva hrady.



Nachádzajú sa tam ešte zvyšky nepatrných zrúcanín. Údajne bol vystavaný už v 9. storočí na obranu soľných prameňov v Solivare. Zanikol podľa rozhodnutia uhorského snemu v roku 1715.

Hrad Brestov bol postavený v druhej polovici 13. storočia na kopci Zámčisko neďaleko obce Brestov. V 14. storočí pravdepodobne zanikol. Objavený bol v roku 1975.

Hrad Bodoň bol postavený pravdepodobne v 13. storočí asi ako útočisko. Zvyšky hradu sa nachádzajú v lesoch nad obcou Zlatá Baňa. Prvá písomná zmienka o hrade pochádza až z roku 1435.

Hrad Solivar – terénne pozostatky lokality ležia priamo v okolí kostola na vrchu Várheď v Solivare. Hrad Soľnohrad zdedil svoje meno pravdepodobne po hrade Solivar. Ten postavili už na konci 13. storočia a v listinách sa uvádza pod menom Castrum Sogar.

**Kaštiele** slúžili ako pohodlné a honosné sídla pre bohatú šľachtu. Boli stavané voľne na rovine uprostred prírody a ich súčasťou boli nádherné parky alebo záhrady. Na území okresu sa nachádzajú aj známe **kaštiele a kostoly**.

**Drevené kostoly/kostolíky/cerkvy** sú drevené stavby sakrálneho charakteru tvoriace osobitnú skupinu v pamiatkovom fonde SR. V okrese Prešov sa nachádza jeden z drevených gréckokatolíckych kostolíkov - Chrám svätého evanjelistu Lukáša v obci Brežany.

**Z technických pamiatok** je významný barokový sklad soli – Prešov – Solivar.

Vidiecky cestovný ruch v prepojení na poľnohospodársku výrobu, teda agroturizmus, sa javí ako ďalšia z atraktívnych možných foriem vidieckeho cestovného ruchu. Vhodné podmienky pre vidiecky cestovný ruch majú takmer všetky obce v okrese Prešov.

V okrese je evidovaných viacero chránených areálov. V okrese sa nachádza **6 národných prírodných rezervácií:**

Čergovská javorina - katastrálne územie obce Terňa, 5. stupeň ochrany. Predmetom ochrany sú zachované prirodzené lesné spoločenstvá bukových javorín s typickými druhmi východokarpatskej flóry.

Gýmešský jarok - katastrálne územie obce Drienov, ochranné pásmo nebolo určené. Predmetom ochrany je ochrana lesných spoločenstiev brezových dúbav a oglejených bukových dúbav v Košickej kotline.

Kamenná Baba - katastrálne územie obce Lipovce. Ochranné pásmo nebolo určené. Je to chránené územie európskeho významu. Predmetom ochrany je: geomorfologicky a botanicky vzácne územie s výskytom prealpínskych a dealpínskych druhov rastlín. Má aj krajinársko-estetický význam ako objekt turistického ruchu. Nachádzajú sa tu ukážky krasu, zaznamenaný je výskyt vtáčieho druhu murárik červenokrídly. Chránené sú napr. biotopy ako lužné vrbovo-topoľové a jelšové lesy,





karbonátové skalné steny a svahy, neprístupné jaskynné útvary, ale aj rys ostrovid, vlk dravý, uchaňa čierna a netopiere (veľkouchý, obyčajný, brvitý, ostrouchý).

Lačnovský kaňon - je národná prírodná rezervácia s 5. stupňom ochrany prírody. Patrí do chráneného územia Kamenná baba. Kaňonom preteká Lačnovský potok, ktorý vyhlbil kaňonovú roklinu. V koryte potoka sa rokmi vytvorila sústava vodopádov nazvaná Prahy. Nápadné sú aj skalné útvary Mojžišov stĺp (vysoký asi 60 metrov), skalná brána Vrátnica, či Kamenná baba. Celé katastrálne územie obce Lipovce – Lačnov je mimoriadne bohaté na prírodné krásy.

Kokošovská dubina - katastrálne územie obce Kokošovce. Na území rezervácie platí 5. a 4. stupeň ochrany. Predmetom ochrany sú dubové porasty svetoznámeho kokošovského duba. Účelom ochrany je aj zber semien spomenutej variety duba.

Šarišský hradný vrch - katastrálne územie obce Veľký Šariš. Predmetom ochrany je významná fyto geografická lokalita a význačný krajinársky objekt. Je to kužeľovitý kopec v širokom údolí Torusy, tvorený andezitom, s lesnými porastmi pestrého drevinového zloženia.

Šimonka - nachádza sa v katastrálnych územiach obcí Zlatá Baňa, Hermanovce nad Topľou a Zámotov a jej rozloha je 33,52 ha. NPR ochraňuje zvyšky bukového pralesa na juhovýchodnom svahu vrcholu Šimonka. Chránené sú najmä pralesovité porasty bučín, jedľových bučín a na balvanovitých sutinových svahoch i bučiny s javorom horským a jaseňom štíhlym. Veľkou vzácnosťou je oplietavá liana – zákonom chránený plamienok alpínsky, ktorý v rezervácii rastie na niekoľkých miestach.

Na území okresu sa nachádza chránený areál Dubnícke opáľové bane, ktoré sú medzinárodne významná lokalita v katastrálnom území obce Červenica v okrese Prešov, 10 prírodných rezervácií (Demjatské kopce, Dubová hora, Dunitova skalka, Fintické svahy, Kapušiansky hradný vrch, Mirkovská kosatcová lúka, Pusté pole, Salvatorské lúky, Šindliar, Zbojnický zámok) a 3 prírodné pamiatky (Hrabkovské zlepence, Komín a Podmorský zosuv).

Na území okresu sú evidované aj chránené stromy, napríklad Petöfiho buk a Prešovský platan. Za prírodné rarity je možné považovať tiesňavu Lačnovského potoka a jaskyňu Zlá diera.

Z hľadiska vplyvu vonkajšieho prostredia na rozvoj miestnej ekonomiky v obci je podstatný aj vplyv viacerých faktorov na úrovni Prešovského kraja.

Prešovský kraj je svojou rozlohou 8 973 km<sup>2</sup>, ktorá zaberá 18,3 % rozlohy štátu, druhým najväčším krajom na Slovensku. Počtom obyvateľov 808 090 (ku 31.12.2022) je najväčším krajom. Spoločnú hranicu v rámci Slovenskej republiky má kraj s tromi krajmi, na juhu s Košickým samosprávnym krajom a na západe s Banskobystrickým a Žilinským samosprávnym krajom. Na severe je územie vymedzené štátnou hranicou Slovenskej republiky s Poľskom





republikou (Malopoľské a Podkarpatské vojvodstvo) v dĺžke asi 360 km. Na východe je územie vymedzené štátnou hranicou s Ukrajinou (Zakarpatská oblasť) v dĺžke asi 38 km.

Územie kraja je z hľadiska územného usporiadania Slovenskej republiky vymedzené samosprávnym územným celkom Prešovského samosprávneho kraja a zahŕňa 665 samosprávnych území obcí a z toho 23 samosprávnych území miest, ktoré sú vytvorené zo 724 katastrálnych území. V kraji sa teda nachádza 665 obcí, najviac v rámci SR a je rozčlenený do 13 okresov (Prešov, Bardejov, Humenné, Kežmarok, Levoča, Medzilaborce, Poprad, Sabinov, Snina, Stará Ľubovňa, Stropkov, Svidník a Vranov nad Topľou. Rozlohou najväčšími sú okresy Poprad, Bardejov a Prešov, naopak plošne najmenšími sú okresy Levoča, Stropkov a Medzilaborce). Z celkového počtu obyvateľov žije 47,9 % v mestách (v krajskom meste ku 31.12.2022 žilo 82 297 obyvateľov (ŠÚ SR,2023).

Spomedzi všetkých krajov je v Prešovskom kraji dlhodobý najvyšší prirodzený prírastok. Na druhej strane sa z Prešovského kraja vystaňovalo najviac obyvateľov, a to najmä z okresov Stropkov, Svidník, Humenné, Snina a Medzilaborce. Pomyselnú hranicu medzi okresmi s celkovým prírastkom a okresmi s celkovým úbytkom tvorí hranica medzi okresmi v juhozápadnej časti kraja a okresmi v severovýchodnej časti kraja. Prešovský kraj má v porovnaní s ostatnými kraji najviac vystaňovaných. K medziročnému nárastu počtu obyvateľov vo veku 65 a viac rokov došlo vo všetkých okresoch Prešovského kraja. Veková štruktúra populácie Prešovského kraja ku 31.12.2022 v porovnaní s predchádzajúcimi rokmi naznačuje demografické starnutie obyvateľstva.

Situácia mladých ľudí na trhu práce v Prešovskom kraji nie je lichotivá. Index ekonomickej závislosti mladých ľudí je 27,94%, a teda najvyšší spomedzi všetkých krajov.

Táto situácia núti nezamestnaných mladých ľudí vycestovať za prácou do krajín Európskej únie. Rizikovou skupinou z hľadiska uplatnenia na trhu práce sa stávajú aj nezamestnaní nad 45 rokov veku, u ktorých nízka jazyková vybavenosť a zdravotné problémy sťažujú hľadanie práce doma aj v zahraničí.

Aj keď Prešovský kraj na základe ekonomických ukazovateľov patrí k zaostalejším regiónom Slovenska, nenasvedčuje tomu územie bohaté na prírodné, kultúrne a historické zdroje. Prírodné prostredie je relatívne málo narušené najmä v oblastiach s nízkou ekonomickou aktivitou.

Na území kraja sa nachádza 76 území európskeho významu. Územie kraja je kvôli vyhovujúcej geologickej stavbe veľmi bohaté na výskyt minerálnych a termálnych vôd. Zastúpené sú všetky známe typy minerálnych vôd (prírodné minerálne vody, prírodné liečivé vody a prírodné minerálne vody stolové, okrem rádioaktívnych, niektoré dokonca vo veľkých koncentráciách).



Sú považované za vzácny prírodný zdroj a bezpochyby sú ďalším predpokladom rozvoja územia. Na území kraja sa nachádzajú aj jedny z najstarších kúpeľov na Slovensku - Bardejovské kúpele.

### **Identifikácia potrieb, východísk a možných riešení**

Očakávaným dopadom implementácie strategického dokumentu je, vytvorením vhodných podmienok pre realizáciu opatrení/projektových zámerov verejného sektora v integrácii s realizáciou aktivít súkromného sektora/podnikateľských aktivít, dosiahnuť vyvážený a udržateľný rozvoj územia a vyššiu kvalitu života. Program rozvoja obce Ruská Nová Ves na obdobie 2024-2030 sa prostredníctvom investícií v rámci plánovanej implementácie jednotlivých projektových zámerov stane strategickým nástrojom v procese rozvoja, rastu ekonomickej a inovačnej výkonnosti, udržateľnosti a odolnosti miestnej ekonomiky.

Navrhnuté opatrenia v plnej miere korešpondujú s prírodným, kultúrno-historickým, ekonomickým a inovačným potenciálom a dostupnými možnosťami jeho využitia a zhodnotenia do produktov s pridanou hodnotou pri dodržaní zásady udržateľnosti. Navrhnuté opatrenia definované na základe potrieb sú chápané ako rozvojové výzvy. Realizáciou projektových zámerov, investíciami do oblastí, ktoré svojím zameraním prispievajú k vytvoreniu lepších podmienok pre zvýšenie atraktivity, dostupnosti a konkurencieschopnosti obce (cestovný ruch, bývanie, služby vo vybraných oblastiach, lokálna ekonomika, obehové hospodárstvo, adaptácia na zmenu klímy, doprava, a pod.) dôjde k naplneniu cieľov politiky - vybudovať „Atraktívny inovátny, konkurencieschopný a prepojený región“.

Na základe dlhoročných skúseností so správou obce a procesmi v oblasti regionálneho rozvoja a na základe výstupov z predchádzajúcich častí dokumentu manažment obce v spolupráci so spracovateľom identifikovali potreby obce.

### **Definované potreby**

1. Zachovať, efektívne a udržateľne využívať a zhodnocovať endogénne zdroje, kultúrne a prírodné dedičstvo.
2. Podporovať rozvoj cestovného ruchu, vytvárať atraktívne a inovátny produkty cestovného ruchu s vyššou pridanou hodnotou. V oblasti CR a vidieckeho CR zvýšiť kvalitu poskytovaných služieb podľa potrieb prijímateľov.
3. Budovať kvalitnú infraštruktúru pre dostupné a kvalitné poskytovanie sociálnych služieb. Cielene investovať do technickej, vzdelávacej infraštruktúry a infraštruktúry



súvisiacej s voľným časom v nadväznosti na podporu aktívneho života a zdravého starnutia.

4. Zvýšiť atraktivnosť regiónu lepšou dostupnosťou, vyššou kvalitou cestnej siete a chodníkov, cyklotrás.
5. Zabezpečiť investície do infraštruktúry súvisiacej s nájomným bývaním a IBV.
6. Znižovať množstvo komunálneho odpadu, biologicky rozložiteľného odpadu.
7. Zlepšiť protipovodňovú ochranu.
8. Chrániť biologickú diverzitu, efektívne využívať pôdu, klásť väčší dôraz na zvyšovanie energetickej efektívnosti.
9. Zachovať ekosystémový prístup a podporovať budovanie zelenej a modrej infraštruktúry.
10. Vytvárať priaznivejšie podnikateľské prostredie a motivovať k zakladaniu mikro a malých podnikov.
11. Vytvárať prostredie podnecujúce pracovné príležitosti, podporovať tvorbu pracovných miest, podporovať trvalo udržateľnú integráciu mladých ľudí do pracovného života, zvýšiť šance zamestnať sa pre 50+.



## 4 STRATEGICKÁ ČASŤ

*Program rozvoja obce Ruská Nová Ves na obdobie 2024-2030 svojím zameraním vytvára podmienky pre udržateľný hospodársky, sociálny a územný rozvoj obce, s ohľadom na potenciál rozvoja, na zachovanie a zhodnotenie historického a kultúrneho dedičstva, bezpečnosť, ochranu prírody, a na dodržanie zásady rešpektovania medzinárodných záväzkov v oblasti životného prostredia.*

Strategická časť definuje „Politiku“ obce premietnutú do cieľov politiky a ich priorít.

V súvislosti s inovatívnym prístupom ku tvorbe rozvojovej stratégie sú ciele politiky a špecifické ciele koncipované prierezovo a zároveň tematicky. Zohľadňujú identifikované potreby, potenciál, možnosti, špecifiká, ale aj možné ohrozenia.

Kvôli lepšej orientácii sú aj v strategickej časti ciele politiky a špecifické ciele spracované do prehľadných tabuliek.

V záujme dosahovania cieľov politiky a špecifických cieľov je nutné cielene smerovať intervencie do územia s vysokým rozvojovým potenciálom a zabezpečiť tak výkonnosť a rast konkurencieschopnosti a rozvoja miestnej ekonomiky s pozitívnym dopadom na zvýšenie kvality života obyvateľov.

### POLITIKA

### MODERNÝ REGIÓN - „NOVÁ“ RUSKÁ NOVÁ VES

#### CIEĽ POLITIKY 1

**VHODNÉ PODMIENKY PRE  
BÝVANIE, PODNIKANIE A  
CESTOVNÝ RUCH**

#### CIEĽ POLITIKY 2

**VHODNÉ PODMIENKY PRE  
INKLÚZIU A AKTÍVNE  
OBČIANSTVO**



**CIEĽ POLITIKY 1**  
**VHODNÉ PODMIENKY PRE BÝVANIE, PODNIKANIE A CESTOVNÝ RUCH**

ŠPECIFICKÝ CIEĽ : Zvýšiť výkonnosť, udržateľnosť a odolnosť miestnej ekonomiky. Ponukou kvalitných ekosystémových služieb, dostupnosťou inkluzívnych služieb, sociálnych inovácií, súvisiacej modernej infraštruktúry a digitálnej transformácie zabezpečiť pridanú hodnotu miestnej ekonomike

**1P1**  
**KVALITNÁ**  
**INFRAŠTRUKTÚRA,**  
**SLUŽBY A**  
**DIGITALIZÁCIA.**  
**AKTÍVNE**  
**ZAČLENENIE**

**1P2**  
**UDRŽATEĽNÉ**  
**HOSPODÁRSTVO**

**1P3**  
**AKTÍVNY**  
**CESTOVNÝ RUCH A**  
**ZELENÁ**  
**INFRAŠTRUKTÚRA**

**CIEĽ POLITIKY 2**  
**Vhodné podmienky pre inklúziu a aktívne občianstvo**

ŠPECIFICKÝ CIEĽ :  
Podporiť zvyšovanie kvality života aktívnym trávením voľného času a budovaním súdržných komunit

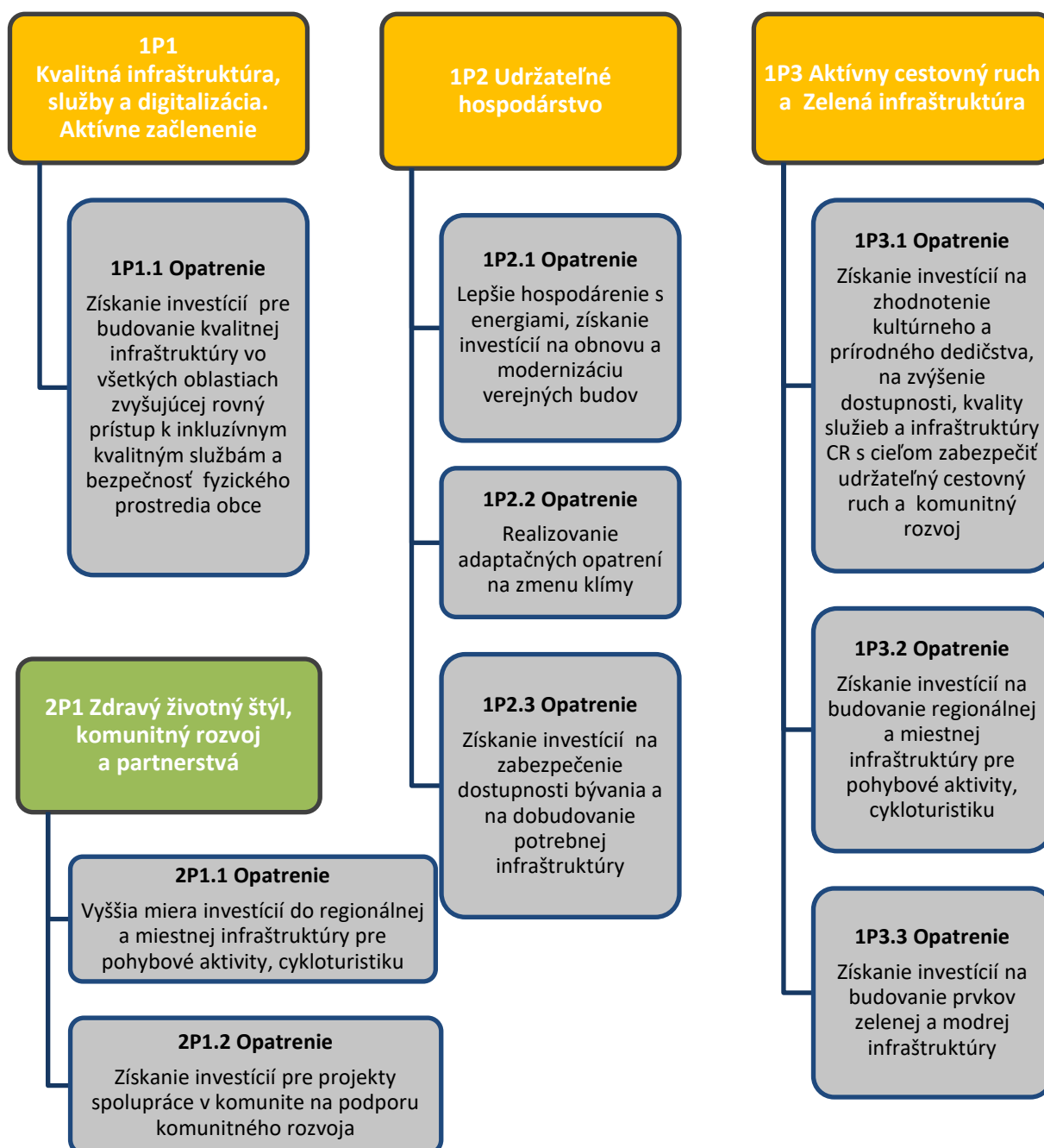
**2P1**  
**ZDRAVÝ ŽIVOTNÝ ŠTÝL, KOMUNITNÝ ROZVOJ A PARTNERSTVÁ**



## 5 PROGRAMOVÁ ČASŤ

V programovej časti programu rozvoja obce sú predstavené konkrétne investičné zámery, ktoré obec plánuje realizovať v období 2024-2030, navrhnuté na základe identifikovaných potrieb. Kvôli lepšej prehľadnosti je aj programová časť spracovaná prehľadne v tabuľkách.

Všetky projektové zámery počas implementácie tohto dokumentu budú realizované v súlade s platnou legislatívou a s ohľadom na zákon 24/2006 o posudzovaní vplyvov na životné prostredie a o zmene a doplnení niektorých zákonov v znení neskorších predpisov.





	Priorita	Projektový zámer
CP1	<b>1P1</b>  <b>Kvalitná infraštruktúra, služby a digitalizácia. Aktívne začlenenie</b>	1P1.1.1 Výstavba zariadenia pre seniorov a zabezpečenie sociálnych služieb
		1P1.1.2 Výstavba komunitného centra
		1P1.1.3 Úprava areálu cintorína a rozšírenie domu smútku
		1P1.1.4 Dobudovanie kamerového systému
	<b>1P2</b>  <b>Udržateľné hospodárstvo</b>	1P2.1.1 Modernizácia a rozšírenie kapacít materskej školy, zvýšenie energetickej efektívnosti
		1P2.1.2 Zvýšenie energetickej efektívnosti obecného úradu a zvýšenie jeho kapacity
		1P2.2.1 Vybudovanie protipovodňových opatrení v okolí Soľného potoka v časti zosuvov (V spolupráci so správcami tokov)
		1P2.3.1 Výstavba nájomných bytov
		1P2.3.2 Rozšírenie inžinierskych sietí v lokalitách určených na IBV
		1P2.3.3 Budovanie a rekonštrukcia dažďovej kanalizácie
		1P2.3.4 Dobudovanie verejnej kanalizácie
		1P2.3.5 Výstavba a rekonštrukcia miestnych komunikácií a chodníkov
	1P2.3.6 Rekonštrukcia mostov	
	<b>1P3</b>  <b>Aktívny cestovný ruch a Zelená infraštruktúra</b>	1P3.1.1 Obnova národnej kultúrnej pamiatky Zbojnický hrad
		1P3.2.1 Budovanie cyklistickej infraštruktúry, cyklotrás a cyklostanov
1P3.3.1 Výstavba a revitalizácia verejných priestranstiev, oddychových zón a parkov		

	Priorita	Projektový zámer
CP2	<b>2P1 Zdravý životný štýl , komunitný rozvoj a partnerstvá</b>	2P1.1.1 Dobudovanie verejne prístupného detského ihriska v nových častiach obce
		2P1.2.1 Rozvoj komunitných služieb a budovanie súvisiacej infraštruktúry



## 5.1 Špecifikácia a popis opatrení a projektových zámerov

Zameranie opatrení definovaných v Programe rozvoja obce na roky 2024-2030 korešponduje s potrebami obce. Potreby, ktoré vznikali v rámci jednotlivých oblastí už dlhšie obdobie, sú odrazom nedostatkov, ktoré primárne z dôvodu nepostačujúcich finančných prostriedkov nemohli byť manažmentom obce dlhodobo riešené. Zameraním opatrení sa obec snaží prispieť k riešeniu viacerých globálnych problémov a zameranie opatrení tak nadväzuje na viaceré strategické dokumenty. Stratégia obce svojim zameraním korešponduje so stratégiami nielen na národnej, ale nepochybne aj na európskej úrovni. Cieľom realizácie projektových zámerov je prispieť k napĺňaniu cieľov EÚ v oblasti klímy a adaptačných opatrení na zmenu klímy, v oblasti efektívneho hospodárenia s energiami a vodou, v oblasti nakladania s odpadom, a v súvislosti s demografickým vývojom aj v oblasti dostupnosti služieb, komunitného rozvoja a aktívneho začlenenia. Finančné prostriedky, ktoré obec môže získať v rámci výziev vyhlasovaných priebežne v programovom období 2021-2027 s presahom do roku 2029 v rámci pravidla n+2, pomôžu dosahovať ciele stanovené EÚ, či národnou úrovňou. Presne ciele investície pomôžu zvýšiť výkonnosť miestnej ekonomiky, čo generuje zvýšenie kvality života obyvateľov. Integráciou jednotlivých procesov prostredníctvom spájania dostupných zdrojov (finančných, ľudských, materiálnych a iných) a rešpektovaním existujúcej legislatívy, ako aj ďalších dokumentov na rôznych úrovniach, obec zabezpečí prioritne naplnenie cieľov svojej politiky.

V zmysle platnej legislatívy predstavujú štrukturálne fondy doplnkový zdroj financovania potrieb podporujúcich miestny a regionálny rozvoj.

Projektové zámery budú realizované v zmysle zákona o ochrane prírody a krajiny s rešpektovaním ochrany chránených území, NKP zapísaných v ÚZPF, evidovaných archeologických lokalít a bližšie nelokalizovaných ojedinelých nálezov, priorit rozvoja dopravnej infraštruktúry.





## CIEĽ POLITIKY 1

### Vhodné podmienky pre bývanie, podnikanie a cestovný ruch

#### ŠPECIFICKÝ CIEĽ

Zvýšiť výkonnosť, udržateľnosť a odolnosť miestnej ekonomiky. Ponukou kvalitných ekosystémových služieb, dostupnosťou inkluzívnych služieb, sociálnych inovácií, súvisiacej modernej infraštruktúry a digitálnej transformácie zabezpečiť pridanú hodnotu miestnej ekonomike

#### 1P1 Kvalitná infraštruktúra, služby a digitalizácia. Aktívne začlenenie

Kvalita života obyvateľov je ovplyvnená viacerými faktormi. Dostupnosť sociálnych a zdravotníckych služieb poskytovaných verejnými a súkromnými subjektmi je nepochybne jedným z najdôležitejších faktorov. Problém dostupnosti sociálnych služieb je v súvislosti s vysokou percentuálnou mierou osôb v poproduktívnom veku veľmi aktuálny, keďže dostupnosť sociálnych služieb v prípade neočakávanej a náhlej zmeny v životnej a sociálnej situácii je takmer nulová. Čakacie doby na zaradenie do ZPS sú v najlepšom prípade týždne a v najhoršom roky. V poradovníku sa ocitajú aj desiatky ľudí, pričom vyššie číslo patrí ženám. Na túto situáciu z pohľadu infraštruktúry a služieb zareagovali aj fondy a programy EÚ v rámci programového obdobia 2021-2027 - Plán obnovy a Program Slovensko, v rámci ktorých má Slovensko za sebou len prvé výzvy, a prípadne začiatok realizácie aktivít. Infraštruktúra, ktorá je budovaná z NFP v rámci programového obdobia 2014-2020 ešte nie je v celom rozsahu daná do prevádzky, a tak v rokoch 2023-2024+ (z pohľadu vývoja demografickej krivky pravdepodobne aj v ďalších rokoch vzniká vákuum).

V rámci svojej pôsobnosti v rámci zákona č. 448/2008 Z.z., Zákon o sociálnych službách a o zmene a doplnení zákona č. 455/1991 Zb. o živnostenskom podnikaní (živnostenský zákon) v znení neskorších predpisov, v znení účinnom k 01.01.2023 obce vo všeobecnosti poskytujú alebo zabezpečujú poskytovanie viacerých druhov sociálnych služieb (napr. v nízkoprahovom dennom centre, nocľahárni, zariadení pre seniorov, zariadení opatrovateľskej služby a v dennom stacionári, nízkoprahovej sociálnej služby pre deti a rodinu, opatrovateľskej služby, prepravnej služby, odľahčovacej služby, terénnej sociálnej služby krízovej intervencie, poskytujú základné sociálne poradenstvo, môžu poskytovať alebo zabezpečovať poskytovanie aj iných druhov sociálnej služby, atď, ak takáto situácia nastane) a zároveň na svojom území utvárajú podmienky na podporu komunitného rozvoja.



V zmysle zákona je sociálna služba "odborná činnosť, obslužná činnosť alebo ďalšia činnosť alebo súbor týchto činností, ktoré sú zamerané na zachovanie, obnovu alebo rozvoj schopnosti fyzickej osoby viesť samostatný život a na podporu jej začlenenia do spoločnosti, zabezpečenie nevyhnutných podmienok na uspokojovanie základných životných potrieb fyzickej osoby, riešenie krízovej sociálnej situácie fyzickej osoby a rodiny, prevenciu sociálneho vylúčenia fyzickej osoby a rodiny, zabezpečenie starostlivosti o dieťa z dôvodu situácie v rodine, ktorá vyžaduje pomoc pri starostlivosti o dieťa.“ Sociálne služby môžu byť podľa nepriaznivej sociálnej situácie a prostredia, v ktorom sa fyzická osoba zdržiava poskytnuté ambulatnou formou, terénou formou, pobytovou formou alebo inou formou.

Prvou z priorit obce Ruská Nová Ves je v súvislosti s demografickým vývojom v obci a priľahlom širšom území poskytovať, resp. zabezpečovať dotknutým obyvateľom sociálne služby. Demografický vývoj, je z hľadiska vysokého percenta obyvateľov v predproduktívnom veku je veľmi priaznivý. Počet obyvateľov v produktívnom veku blížiacich sa k veku poproduktívneho však zároveň poukazuje na potrebu zabezpečenia sociálnych služieb pre obyvateľov v poproduktívnom veku – seniorov, ako aj obyvateľov v nepriaznivej sociálnej situácii, či už z dôvodu nepriaznivého zdravotného stavu, ŤZP alebo z iných dôvodov.

Obec plánuje budovať infraštruktúru nevyhnutnú k poskytovaniu sociálnych služieb:

- pobytovou formou na riešenie nepriaznivej sociálnej situácie zo zákonom daných dôvodov – **zariadenie pre seniorov**,
- krízovej intervencie ambulatnou alebo terénou formou - **komunitné centrum** (v prípade potreby a získania finančných zdrojov zabezpečí obec poskytovanie terénnej sociálnej služby krízovej intervencie),
- alebo aj podporných služieb – nízkoprahové denné centrum, jedáleň, ako aj infraštruktúru pre poskytovanie sociálnych služieb inou formou
- inou formou - denný stacionár

Obec Ruská Nová Ves má vo svojej pôsobnosti v súlade so zákonom 131/2010 Z.z. Zákon o pohrebníctve § 15 Zriadenie pohrebiska a zabezpečenie jeho prevádzkovania alebo zabezpečenie prevádzkovania pohrebiska prostredníctvom právnickej osoby na tento účel zriadenej alebo prenechať jeho prevádzkovanie inému prevádzkovateľovi pohrebiska.

V súvislosti s modernizáciou a vývojom inovácií vznikajú v spoločnosti, nevynímajúc obec nové požiadavky na riešenie cintorína a ostatných verejných priestranstiev tak, aby zohľadňovali súčasné potreby dotknutých skupín (t. j. obyvateľov, rodákov a návštevníkov



obce a regiónu ako aj širokej verejnosti) a súčasne kládli dôraz na ochranu a obnovu životného prostredia.

Výrazný rozvojový potenciál územia a snaha obce byť moderným regiónom si vyžaduje zvýšenie úrovne poskytovaných základných služieb prostredníctvom vytvárania, zlepšovania, či rozširovania miestnej infraštruktúry, v tomto prípade teda aj zvýšenie estetickej úrovne cintorína, jeho modernizáciu, vytvorenie dôstojného pietneho miesta a modernizáciu a rozšírenie domu smútku.

V dôsledku súčasnej politickej situácie, ktorá sa bezprostredne týka aj nášho územia (migrácia, vojna na Ukrajine, a pod.) a najmä v rámci prevencie pred kriminalitou a vandalizmom a na ochranu verejného poriadku, bezpečnosti, zdravia, života a majetku, zastupiteľstvo obce plánuje investíciu do bezpečnostného kamerového systému.

### **1P1.1 Opatrenie**

Získanie investícií na budovanie kvalitnej infraštruktúry vo všetkých oblastiach zvyšujúcej rovný prístup k inkluzívnym kvalitným službám a bezpečnosť fyzického prostredia obce

#### **Projektové/investičné zámery**

1P1.1.1 Výstavba zariadenia pre seniorov a zabezpečenie sociálnych služieb

1P1.1.2 Výstavba komunitného centra

1P1.1.3 Úprava areálu cintorína a rozšírenie domu smútku

1P1.1.4 Dobudovanie kamerového systému

## **1P2 Udržateľné hospodárstvo**

Podstatou tohto cieľa je udržateľnosť výsledkov a dopadov investičných zámerov obce v rámci všetkých cieľov, priorít a opatrení, teda prierezovo. V rámci realizácie opatrení, ktoré sú súčasťou Priority Udržateľné hospodárstvo, dôjde k najvýraznejšej integrácii cielených investícií do oblastí s rozvojovým potenciálom a zároveň k najvýraznejšej prierezovosti oboch cieľov, a to jednak integráciou výstupov a výsledkov v rámci priority a jednak integráciou výstupov a výsledkov jednotlivých priorít v rámci cieľa, v najlepšom prípade v rámci oboch cieľov (napr. integrácia investícií do zvýšenia dostupnosti infraštruktúry a služieb v rámci tematických oblastí s investíciami do environmentálne prijateľných rekonštrukcií a investíciami na zlepšenie prepojenia, mobility a pod.). Podľa EK patrí SR ku energeticky najnáročnejším krajinám EÚ. Budovy ako také v rámci EÚ spotrebujú až cca 40% konečnej



energie (vykurovanie a chladenie). Práve aj z toho dôvodu budú v programovom období 2021-2027 podporované nákladovo-efektívne opatrenia s cieľom vyššej energetickej hospodárnosti generujúcej úspory primárnej energie, lepši stavebnotechnický a tepelno-izolačný stav verejných budov, a tým aj lepšiu dostupnosť.

V prípade realizácie projektových zámerov obnovy, rekonštrukcie, výstavby, dostavby verejnej infraštruktúry plánovaných obcou bude prioritou pokrývanie energetickej spotreby z environmentálne udržateľných zdrojov s prihliadnutím na bezpečnosť zásobovania energiou, teda inštalácia OZE, uplatnenie prvkov na ochranu biodiverzity a zelenej infraštruktúry na podporu adaptácie na zmenu klímy, ako aj tzv. zelené opatrenia (napr. zadržiavanie a využívanie dažďovej vody a pod.). Prioritou obce bude dosiahnuť strednú úroveň obnovy budov, teda minimálne 30% úspory primárnej energie, ktorá zabezpečí zároveň aj vyššiu kvalitu interiéru lepšou cirkuláciou vzduchu a ďalšími technologickými inováciami prispeje k zlepšeniu interiéru a vytvoreniu zdravého a pozitívneho prostredia. Súčasťou projektových zámerov obce zameraných na zvyšovanie energetickej efektívnosti budú debarierizačné opatrenia.

Zvýšenie kvality predprimárneho vzdelávania zabezpečí samospráva zvýšením energetickej efektívnosti, rekonštrukciou objektu, rozšírením kapacít. V rámci zodpovedného nakladania s majetkom vo vlastníctve obce dala obec spracovať štúdiu na rekonštrukciu obecného úradu, ktorej súčasťou bude rozšírenie kapacít (vnútorné prostredie a sála), modernizácia a zvýšenie energetickej efektívnosti. Obec tým zabezpečí lepšiu dostupnosť a kvalitu služieb poskytovaných verejnou správou.

Ďalším problémom, ktorý v súčasnosti trápi celý svet, je zmena klímy prinášajúca so sebou mnohokrát neočakávané mimoriadne udalosti, ako sú napr. povodne, veterné smršte, požiare, zosuvy pôdy a pod. Predpokladá sa, že ekonomické dôsledky zmeny klímy, nesprávny manažment rizík a málo účinné adaptačné opatrenia prispievajú k nižšej kvalite života a nárastu chudoby. Na území Slovenska došlo k výraznému nárastu mimoriadnych udalostí v roku 2013. V roku 2014 došlo k veľmi miernemu poklesu týchto udalostí oproti roku 2013, i napriek tomu v porovnaní s rokom 2003 ide o viac ako štvornásobný nárast. Stratégia adaptácie na zmenu klímy uvádza, že na území Slovenska sa najčastejšie vyskytujú povodne, a zároveň uvádza, že jedným z najzraniteľnejších sektorov z hľadiska dopadov zmeny klímy je práve vodné hospodárstvo. Práve aj to je jedným z dôvodov, prečo sa obec rozhodla v rámci jedného z opatrení pre manažment rizík plánovaným projektovým zámerom zvýšiť odolnosť voči prírodným nešťastiam, a tým zabezpečiť ochranu života, zdravia, majetku a životného



prostredia. Prioritou obce je v spolupráci so správcami tokov vybudovať protipovodňové opatrenia v okolí Sol'ného potoka v časti zosuvov.

Okrem preventívnych infraštruktúrnych opatrení sa veľmi účinným nástrojom na predchádzanie negatívnych sociálnych a ekonomických následkov zmeny klímy javí vzdelávanie a získavanie „zelených zručností“, resp. zručností potrebných pre zelenú transformáciu, a samozrejme zvyšovanie povedomia o danej problematike.

Aj keď jedným zo sociálnych práv a základnou ľudskou potrebou je bývanie, je zřejmé, že v tejto oblasti je sociálny aspekt stále nedocenený. Domácnosti sú ukazovateľom toho, čo im ich príjmová situácia dovolí, a zároveň aj ukazovateľom životnej úrovne. Kvalita a dostupnosť bývania závisí od úrovne sociálno-politicko-ekonomického rozvoja spoločnosti a je jednou z podmienok pre stabilné rodinné prostredie. Na Slovensku pod pojmom sociálne bývanie máme na mysli bývanie, ktoré získajú najmä nízkopríjmové domácnosti, resp. ohrozené domácnosti, či jedinci, a to na základe splnenia podmienok určených pre poskytnutie tohto bývania. Sociálne bývanie je v zákone vymedzené ako „bývanie obstarané s použitím verejných prostriedkov určené na primerané a ľudsky dôstojné bývanie fyzických osôb, ktoré si nemôžu obstaráť bývanie vlastným pričinením a spĺňajú podmienky podľa zákona“. Obec sa prostredníctvom výstavby nájomných bytov rozhodla riešiť situáciu v súlade s globálnym cieľom štátnej bytovej politiky, ktorým je „postupné zvyšovanie celkovej úrovne bývania tak, aby bolo pre obyvateľstvo dostupné, a aby si každá domácnosť mohla zabezpečiť primerané bývanie“.

V podiele bytov v súkromnom vlastníctve (cca 90%) sa Slovensko radí na druhé miesto v EU, čoho dôvodom je záujem Slovákov o vlastné bývanie a taktiež nedostatok nájomných bytov, s výnimkou Bratislavy. Bývanie je potrebné chápať ako súčasť regionálneho rozvoja, a preto okrem nájomného, či sociálneho bývania sa obec snaží udržať obyvateľov v produktívnom veku vytvorením vhodných podmienok pre bývanie. Výstupy z analytickej časti ukazujú, že v súčasnosti tvorí podiel obyvateľov v produktívnom veku 68,2%, počet prisťahovaných v období 2012–2022 s miernymi odchýlkami stúpal, pričom počet odsťahovaných len v roku 2015 zo sledovaného obdobia prevýšil počet prisťahovaných a došlo k celkovému úbytku -10. Príťažlivosť územia sa samospráva snaží zvýšiť aj prostredníctvom rekonštrukcie a výstavby technickej infraštruktúry. V súčasnosti je ambíciou obce zabrániť prípadnému znečisťovaniu a kontaminácii pitnej vody, prípadne potokov a riek dobudovaním verejnej kanalizácie a rekonštrukciou alebo vybudovaním dažďovej kanalizácie, ktorá taktiež úzko súvisí s kvalitou bývania, a je jedným z jedného z faktorov ovplyvňujúcich aj mobilitu obyvateľov. Kvalitná technická infraštruktúra a kvalitná cestná infraštruktúra majú z hľadiska vplyvu vonkajších a vnútorných predpokladov význam rozvojového faktora, ovplyvňujúceho rozvoj podnikania,



rozvoj všetkých sektorov miestnej ekonomiky, rast jej konkurencieschopnosti. Cestné komunikácie III. triedy sú v horšom technickom stave, spájajú však obec s blízkym krajským mestom Prešov, ako aj s príslušnými obcami. Kvôli lepšej dostupnosti je potrebná výstavba a rekonštrukcia miestnych komunikácií, chodníkov a mostov.

### **1P2.1 Opatrenie**

Lepšie hospodárenie s energiami, získanie investícií na obnovu a modernizáciu verejných budov

#### **Projektové/investičné zámery**

**1P2.1.1** Modernizácia a rozšírenie kapacít materskej školy, zvýšenie energetickej efektívnosti

**1P2.1.2** Zvýšenie energetickej efektívnosti obecného úradu a zvýšenie jeho kapacity

### **1P2.2 Opatrenie**

Realizovanie adaptačných opatrení na zmenu klímy

#### **Projektové/investičné zámery**

**1P2.2.1** Vybudovanie protipovodňových opatrení v okolí Soľného potoka v časti zosuvov (V spolupráci so správcami tokov)

### **1P2.3 Opatrenie**

Získanie investícií na zabezpečenie dostupnosti bývania a na dobudovanie potrebnej infraštruktúry

#### **Projektové/investičné zámery**

**1P2.3.1** Výstavba nájomných bytov

**1P2.3.2** Rozšírenie inžinierskych sietí v lokalitách určených na IBV

**1P2.3.3** Budovanie a rekonštrukcia dažďovej kanalizácie

**1P2.3.4** Dobudovanie verejnej kanalizácie

**1P2.3.5** Výstavba a rekonštrukcia miestnych komunikácií a chodníkov

**1P2.3.6** Rekonštrukcia mostov

## **1P3 Aktívny cestovný ruch a Zelená infraštruktúra**

Vhodné prírodné podmienky, dostupnosť, udržateľné užívanie a zhodnotenie prírodných zdrojov patria k významným faktorom, ktoré ovplyvňujú ekonomický rozvoj, rozvoj ekonomických činností. Schopnosť udržateľne užívať a zhodnocovať prírodné zdroje umožňuje vidieckym oblastiam budovať si identitu, odolnosť, diverzifikovať činnosti a dokázať sa prispôbovať zmenám. Väzby medzi ľuďmi a ekosystémami po celé stáročia formovali



územie, kultúru a jej výstupy. Tieto výstupy dnes tvoria jeden z predpokladov rozvoja cestovného ruchu a rozvoja daného územia. Obec Ruská nová Ves vďaka svojmu prírodnému a kultúrnemu potenciálu má predpoklady na aktívny CR, ktorý môže generovať príležitosti pre ďalšie ekonomické činnosti.

Prírodné prostredie, kultúrno-historický potenciál, ako aj kvalitná infraštruktúra pre šport, cykloturizmus, turizmus a pod. súvisiaca a nadväzujúca na oblasť CR môžu byť zhodnotené v inovatívnych produktoch vidieckeho cestovného ruchu. Národná kultúrna pamiatka zrúcanina Zbojnícky zámok známy aj ako Soľnohrad (Castrum Sovar) pochádzajúci z prelomu 13. a 14. storočia je najvyhľadávanejším a turisticky najatraktívnejším miestom. Vzácná flóra nachádzajúca sa v okolí hradu umožnila v roku 1964 vyhlásiť územie za prírodnú kultúrnu rezerváciu, ktorá sa celkovo rozprestiera na 8 hektároch. Návštevníkov okrem histórie láka aj nádherný výhľad na okolie (Šarišskú vrchovinu, Čergov a Košickú kotlinu). Obcou a blízkym okolím obce pretekajú, alebo tam vyvierajú menšie potoky. Severnou časťou katastrálneho územia obce pretekajú Činalovský potok, potok Šebastovík a Baracký potok. V južnej časti územia obce vyviera Soľný potok, v centrálnej časti katastra Hradný potok.

Návštevníci, turisti a cykloturisti na výlety do malebnej prírody, ktorá obec obklopuje, využívajú turisticko-rekreačné a kultúrno-náučné chodníky najmä v letných mesiacoch. Oblíbená trasa nenáročná aj pre menšie deti je Náučný chodník s názvom Vodná cesta na Soľnohrad. Využívať ho môžu turisti, rodiny aj cyklisti. Na chodníku bolo osadených 8 tabúl. Názov dostal chodník kvôli „vodnému bohatstvu“ v obci a okolí. Svedčí o tom aj vodojem vybudovaný ako prvý v Prešovskom okrese v r. 1936. Obnova národnej kultúrnej pamiatky a výstavba cyklotrás, resp. cykloturistických trás, vrátane budovania doplnkovej infraštruktúry a cyklostojanov, ktoré obec plánuje realizovať, sú pridanou hodnotou pre rozvoj cestovného ruchu nielen v obci, ale aj v blízkom okolí. Blízka chatová oblasť bola využívaná sezónne a zväčša na víkendovú turistiku. V súčasnom období je v nej však vyhlásená mimoriadna situácia, a preto zdržiavanie sa v chatovej oblasti je na vlastnú zodpovednosť. Chatová osada sa nachádza v lokalite s charakteristickými frontálnymi a plošnými zosuvmi. V chatovej oblasti v lesoparku v dôsledku aktivizácie svahových pohybov došlo k poškodeniu rekreačných chát. Znepokojujúcu zosuvnú aktivitu vykazuje taktiež okolie futbalového ihriska a tento stav je z hľadiska stabilných pomerov alarmujúci. Na relaxáciu a oddych môžu obyvatelia a návštevníci využiť penzión ponúkajúci wellness. Obec má záujem neustále zvyšovať atraktivnosť obce a získať investície na zhodnotenie kultúrno-historického dedičstva a infraštruktúry podporujúcej udržateľný cestovný ruch a komunitný rozvoj, ako aj na zhodnotenie prírodného potenciálu, budovaním prvkov zelenej a modrej infraštruktúry.





Zelená a modrá infraštruktúra v symbióze napomôžu zachovaniu zdravých ekosystémov, udržaniu ich funkcií, aby aj naďalej mohli spoločnosti poskytovať cenné služby, ako napríklad zvýšiť biodiverzitu, šetriť energie, čistiť vzduch a vodu, poskytnúť miesto na oddych. Pridanou hodnotou je pozitívny vplyv na psychický a fyzický stav človeka.

### **1P3.1 Opatrenie**

Získanie investícií na zhodnotenie kultúrneho a prírodného dedičstva, na zvýšenie dostupnosti, kvality služieb a infraštruktúry CR s cieľom zabezpečiť udržateľný cestovný ruch a komunitný rozvoj

#### **Projektové/investičné zámery**

1P3.1.1 Obnova národnej kultúrnej pamiatky Zbojnický hrad

### **1P3.2 Opatrenie**

Získanie investícií na budovanie regionálnej a miestnej infraštruktúry pre pohybové aktivity, cykloturistiku

#### **Projektové/investičné zámery**

1P3.2.1 Budovanie, cyklistických trás, cykloturistických trás, cyklistickej infraštruktúry a cyklostojanov

### **1P3.3 Opatrenie**

Získanie investícií na budovanie prvkov zelenej a modrej infraštruktúry

#### **Projektové/investičné zámery**

1P3.3.1 Výstavba a revitalizácia verejných priestranstiev, oddychových zón a parkov





## CIEĽ POLITIKY 2

### Vhodné podmienky pre inklúziu a aktívne občianstvo

#### ŠPECIFICKÝ CIEĽ

**Podporiť zvyšovanie kvality života aktívnym trávením voľného času a budovaním súdržných komunít**

#### 2P1 Zdravý životný štýl, komunitný rozvoj a partnerstvá

Aj keď sa názory odborníkov na atribútoch zdravého životného štýlu často nezhodujú, jeho najčastejšie uvádzanou definíciou je, že predstavuje spôsob života, ktorý odráža postoje a hodnoty človeka vedúce k zdravému telu a duši. Zdravý životný štýl pod názvom kalokagatia – súlad fyzickej a duševnej stránky človeka bol neoddeliteľnou súčasťou kultúry spoločnosti už v antickom Grécku. V súčasnosti sa ukazuje, že jedno z dôležitých opatrení pri prevencii a liečbe civilizačných ochorení je zmena životného štýlu na zdravý životný štýl. V súčasnosti, keď sa životné tempo zrýchľuje, o zdravom životnom štýle sa hovorí stále viac. Je dôležitý pre zdravý psychický vývin detí a psychickú pohodu a fyzické zdravie dospelých.

Zdravý životný štýl tvorí celok pozostávajúci z vzájomne prepojených komponentov. Podľa dát Svetovej zdravotníckej organizácie zdravá a vyvážená strava, kvalitný spánok, zvládanie stresu, sociálne väzby, podpora z okolia, a neodmysliteľne pohyb v prírode a cvičenie ovplyvňujú až 47% nášho zdravia. Na Slovensku trpí nadváhou takmer 20% detí vo veku okolo 13tich rokov a 60% mužov a žien.

Obec Ruská Nová Ves vďaka svojmu prírodnému potenciálu môže v oblasti zdravého životného štýlu ponúknuť vhodné prírodné podmienky, dobrú dostupnosť a kvalitné ekosystémové služby. V snahe efektívne a s princípom udržateľnosti využiť prírodný potenciál plánuje samospráva dobudovanie verejne prístupného detského ihriska v nových častiach obce. Svojou podstatou ihriská podobne ako aj komunitné centrá podporujú ochotu nadviazať kontakt, na základe spolupatričnosti podporovať spoluprácu, dôveru, byť v interakcii v rôznych situáciách. Ihriská a komunitné centrá plnia dôležitú funkciu v oblasti nadväzovania kvalitných sociálnych väzieb a budovaní súdržných komunít.

#### 2P1.1 Opatrenie

Vyššia miera investícií do regionálnej a miestnej infraštruktúry pre pohybové aktivity



### **Projektové/investičné zámery**

2P1.1.1 Dobudovanie verejne prístupného detského ihriska

### **2P1.2 Opatrenie**

Získanie investícií pre projekty spolupráce v komunite na podporu komunitného rozvoja

### **Projektové/investičné zámery**

2P1.2.1 Rozvoj komunitných služieb a budovanie súvisiacej infraštruktúry

*V procese realizácie opatrení využije samospráva v čo najvyššej možnej miere princíp integrovaných investícií. Integráciou investícií do zvolených oblastí s rozvojovým potenciálom, ktoré v prípade predkladaného dokumentu predstavujú priority, vytvorí vhodné podmienky pre dosiahnutie oboch cieľov a obec Ruská Nová Ves sa stane „Atraktívnym inovatívnym územím vytvárajúcim vhodné podmienky pre inklúziu a aktívne občianstvo“.*

**Program rozvoja obce Ruská Nová Ves  
na obdobie 2024-2030**



## 5.2 Projektové zámery

P. č.	Názov investora	Typ zámery	Klasifikácia stavby	Zameranie projektu (názov vystihujúci zámer)	Oblasť, na ktorú je PZ orientovaný		Predpokladané náklady	Stav pripravenosti projektového zámery		Predpokladaný termín realizácie (od - do)	Realizácia projektu je viazaná na podmienku
					Oblasť	Katégoria		Stav	Iné		
1	3	4	5	6	8	8a	9	10	10a	11	12e
1.	Ruská Nová Ves	Investičný	1274 - Ostatné budovy, i.n.	Výstavba zariadenia pre seniorov a zabezpečenie sociálnych služieb	Sociálna infraštr	Sociálna vybavenosť	450.000,00€	V štádiu úvah		2024-2030	schválenie dotácie
2	Ruská Nová Ves	Investičný		Výstavba komunitného centra	Sociálna infraštr	Sociálna vybavenosť	300 000,00€	V štádiu úvah		2024-2028	schválenie dotácie
3	Ruská Nová Ves	Investičný	2420 - Ostatné inžinierske stavby, i.n.	Úprava areálu cintorína a rozšírenie domu smútku	Sociálna infraštr	Sociálna vybavenosť	300 000,00€	V štádiu úvah		2024-2030	schválenie dotácie
4	Ruská Nová Ves	Investičný	1274 - Ostatné budovy, i.n.	Dobudovanie kamerového systému	Sociálna infraštr	Bezpečnosť	30 000,00€	V štádiu úvah		2024-2025	schválenie dotácie
5.	Ruská Nová Ves	Investičný	1263 - Školy, univerzity a budovy na vzdelávanie	Modernizácia a rozšírenie kapacít materskej školy, zvýšenie energetickej efektívnosti	Sociálna infraštr	Školstvo	730 000,00	<b>Hotové VO, vybraný dodávateľ</b>		2024-2025	schválenie dotácie
6	Ruská Nová Ves	Investičný	1220 - Budovy pre administratívu	Zvýšenie energetickej efektívnosti obecného úradu a zvýšenie jeho kapacity	Technická infraštruktúra	Iné - doplnky	300 000,00€	<b>Spracovaná štúdia</b>		2024-2030	schválenie dotácie
7	Ruská Nová Ves	Investičný	2153 – Melioračné rozvody vody	Vybudovanie protipovodňových opatrení v okolí Soľného potoka v časti zosuvov (V spolupráci so správcami tokov)	Životné prostredie	Prevenia pred prírodnými nešťastiami	500 000,00€	V štádiu úvah		2024-2030	schválenie dotácie
8	Ruská Nová Ves	Investičný	1122 - Trojbytové a viacbytové budovy	Výstavba nájomných bytov	Sociálna infraštr	Bývanie	2 000.000,00€	V štádiu úvah		2024 -2028	schválenie dotácie
9	Ruská Nová Ves	Investičný	2222 - Miestne potrubné rozvody vody	Rozšírenie inžinierskych sietí v lokalitách určených na IBV	Technická infraštruktúra	Rozvody elektriny, vody a plynu	900.000,00€	V štádiu úvah		2024 -2030	schválenie dotácie
10	Ruská Nová Ves	Investičný	2223 - Miestne kanalizácie	Budovanie a rekonštrukcia dažďovej kanalizácie	Životné prostredie	Prevenia pred prírodnými nešťastiami	250.000€	V štádiu úvah		2024-2030	schválenie dotácie
11	Ruská Nová Ves	Investičný	2223 - Miestne kanalizácie	Dobudovanie verejnej kanalizácie	Technická infraštr	Kanalizácia, čistiareň odpadových vôd	2143 325,29€	<b>Pripravené povolenia, stanoviská</b>		2024-2025	schválenie dotácie
12	Ruská Nová Ves	Investičný	2112 - Miestne komunikácie	Výstavba a rekonštrukcia miestnych komunikácií a chodníkov	Technická infraštr	Doprava, komunikácie, MHD	900.000,00€	<b>Spracovaná štúdia</b>		2024-2030	schválenie dotácie
13	Ruská Nová Ves	Investičný	2141 - Mosty a nadjazdy	Rekonštrukcia mostov	Technická infraštr	Doprava, komunikácie, MHD	600 000,00€	V štádiu úvah		2024-2028	schválenie dotácie
14	Ruská Nová Ves	Investičný	1273 - Historické alebo chránené pamiatky	Obnova národnej kultúrnej pamiatky Zbojnický hrad	Cestovný ruch	Kultúrne a historické pamiatky	150.000,00€	<b>Spracovaná štúdia</b>		2024-2030	schválenie dotácie

**Program rozvoja obce Ruská Nová Ves  
na obdobie 2024-2030**



15	Ruská Nová Ves	Investičný	2122 - Ostatné dráhy	Budovanie, cyklistických trás, cykloturistických trás, cyklistickej infraštruktúry a cyklostanov	Technická infraštr	Doprava, komunikácie, MHD	400 000,00€	V štádiu úvah		2024 -2033	schválenie dotácie
16	Ruská Nová Ves	Investičný	2412 – Ostatné športové a rekreačné stavby	Výstavba a revitalizácia verejných priestranstiev, oddychových zón a parkov	Životné prostredie	Verejná zeleň	200 000,00€	V štádiu úvah		2024-2030	schválenie dotácie
17	Ruská Nová Ves	Investičný	2411 - Športové ihriská	Dobudovanie verejne prístupného detského ihriska	Sociálna infraštruktúra	Šport, voľný čas	120.000,00€	<b>Spracovaná štúdia</b>		2024-2028	schválenie dotácie
18	Ruská Nová Ves	Investičný	1274 - Ostatné budovy, i.n.	Zriadenie komunitného centra	Sociálna infraštr	Sociálna vybavenosť	350.000,00€	V štádiu úvah		2024-2028	schválenie dotácie



### 5.3 Projektové zámery so spracovanou štúdiou / projektovou dokumentáciou / vydanými povoleniami

1P2 Udržateľné hospodárstvo					
1P2.1.1 Modernizácia a rozšírenie kapacít materskej školy, zvýšenie energetickej efektívnosti					
<b>Základné údaje</b>					
<b>Garant:</b>		Obec			
<b>Kontaktná osoba</b>		Starosta / poverená osoba			
<b>Začatie a ukončenie projektu</b>		2024-2025			
<b>Súčasný stav projektu</b>		Hotové VO, vybraný dodávateľ			
<b>Stav pred realizáciou</b>		Nedobudovaná sieť verejnej kanalizácie			
<b>Cieľ Politiky</b>		„Zvýšiť výkonnosť, udržateľnosť a odolnosť miestnej ekonomiky. Ponukou kvalitných ekosystémových služieb, dostupnosťou inkluzívnych služieb, sociálnych inovácií, súvisiacej modernej infraštruktúry a digitálnej transformácie zabezpečiť pridanú hodnotu miestnej ekonomike“			
<b>Výstup</b>		Zrekonštruovaná budova			
<b>Výsledok</b>		Vyššia kapacita			
<b>Dopad</b>		Vyššia dostupnosť služieb v oblasti predprimárneho vzdelávania			
<b>Realizácia projektu</b>					
<b>Fáza /míľnik</b>		<b>Predpokladaný termín</b>			
Prípravná fáza (podľa potreby – projektová dokumentácia, stavebné povolenie, a iné)		2024			
Príprava a podanie žiadosti o NFP		V termíne definovanom vyhlásenou výzvou - 2024			
Verejné obstarávanie a podpis zmluvy		2024-2025			
Realizácia projektu / kolaudácia		2025			
<b>Financovanie projektu</b>					
<b>Druh výdavku</b>	Náklady spolu v €	Zdroje financovania			
		EU	SR	Obec	Iné
Prípravná fáza					
Verejné obstarávanie					
Realizácia	730 000,00	x	x	x	x
Spolu	730 000,00	x	x	x	

1P2 Udržateľné hospodárstvo					
1P2.1.2 Zvýšenie energetickej efektívnosti obecného úradu a zvýšenie jeho kapacity					
<b>Základné údaje</b>					
<b>Garant:</b>		Obec			
<b>Kontaktná osoba</b>		Starosta / poverená osoba			
<b>Začatie a ukončenie projektu</b>		2024-2030			
<b>Súčasný stav projektu</b>		Spracovaná štúdia			
<b>Stav pred realizáciou</b>		Nedobudovaná sieť verejnej kanalizácie			
<b>Cieľ Politiky</b>		„Zvýšiť výkonnosť, udržateľnosť a odolnosť miestnej ekonomiky. Ponukou kvalitných“			

Program rozvoja obce Ruská Nová Ves  
na obdobie 2024-2030



	<i>ekosystémových služieb, dostupnosťou inkluzívnych služieb, sociálnych inovácií, súvisiacej modernej infraštruktúry a digitálnej transformácie zabezpečiť pridanú hodnotu miestnej ekonomike“</i>				
<b>Výstup</b>	Zrekonštruovaná budova				
<b>Výsledok</b>	Vyššia kapacita				
<b>Dopad</b>	Vyššia dostupnosť služieb v oblasti predprimárneho vzdelávania				
<b>Realizácia projektu</b>					
<b>Fáza /míl'nik</b>			<b>Predpokladaný termín</b>		
Prípravná fáza (podľa potreby – projektová dokumentácia, stavebné povolenie, a iné)			2024		
Príprava a podanie žiadosti o NFP			V termíne definovanom vyhlásenou výzvou - 2024-2025		
Verejné obstarávanie a podpis zmluvy			2025		
Realizácia projektu/kolaudácia			2026-2029		
<b>Financovanie projektu</b>					
<b>Druh výdavku</b>	Náklady spolu v €	Zdroje financovania			
		EU	SR	Obec	Iné
Prípravná fáza					
Verejné obstarávanie					
Realizácia	300 000,00	x	x	x	x
Spolu	300 000,00	x	x	x	

<b>1P2 Udržateľné hospodárstvo</b>					
<b>1.P.2.3.4 Dobudovanie verejnej kanalizácie</b>					
<b>Základné údaje</b>					
<b>Garant:</b>	Obec				
<b>Kontaktná osoba</b>	Starosta / poverená osoba				
<b>Začatie a ukončenie projektu</b>	2024-2025				
<b>Súčasný stav projektu</b>	Pripravené povolenia, stanoviská				
<b>Stav pred realizáciou</b>	Nedobudovaná sieť verejnej kanalizácie				
<b>Cieľ Politiky</b>	<i>„Zvýšiť výkonnosť, udržateľnosť a odolnosť miestnej ekonomiky. Ponukou kvalitných ekosystémových služieb, dostupnosťou inkluzívnych služieb, sociálnych inovácií, súvisiacej modernej infraštruktúry a digitálnej transformácie zabezpečiť pridanú hodnotu miestnej ekonomike“</i>				
<b>Výstup</b>	Verejná kanalizácia odovzdaná do prevádzky				
<b>Výsledok</b>	Vyššie percento domácností s environmentálne prijateľným odvádzaním odpadových vôd				
<b>Dopad</b>	Efektívnejšie hospodárenie s vodou				
<b>Realizácia projektu</b>					
<b>Fáza /míl'nik</b>			<b>Predpokladaný termín</b>		
Prípravná fáza (podľa potreby – projektová dokumentácia, stavebné povolenie, a iné)			2024		
Príprava a podanie žiadosti o NFP			V termíne definovanom vyhlásenou výzvou - 2024		
Verejné obstarávanie a podpis zmluvy			2024-2025		

Program rozvoja obce Ruská Nová Ves  
na obdobie 2024-2030



Realizácia projektu / kolaudácia		2025			
<b>Financovanie projektu</b>					
Druh výdavku	Náklady spolu v €	Zdroje financovania			
		EU	SR	Obec	Iné
Prípravná fáza					
Verejné obstarávanie					
Realizácia	2 143325,29	x	x	x	x
Spolu	2 143325,29	x	x	x	

1P2 Udržateľné hospodárstvo					
1P2.3.5 Výstavba a rekonštrukcia miestnych komunikácií a chodníkov					
Základné údaje					
<i>Garant:</i>	Obec				
<i>Kontaktná osoba</i>	Starosta / poverená osoba				
<i>Začatie a ukončenie projektu</i>	2024-2030				
<i>Súčasný stav projektu</i>	Spracovaná štúdia				
<i>Stav pred realizáciou</i>	Zlý technický stav miestnych komunikácií a chodníkov				
<i>Cieľ</i>	„Zvýšiť výkonnosť, udržateľnosť a odolnosť miestnej ekonomiky. Ponukou kvalitných ekosystémových služieb, dostupnosťou inkluzívnych služieb, sociálnych inovácií, súvisiacej modernej infraštruktúry a digitálnej transformácie zabezpečiť pridanú hodnotu miestnej ekonomike“				
<i>Výstup</i>	Nové a kvalitnejšie miestne komunikácie a chodníky				
<i>Výsledok</i>	Lepšia dopravná dostupnosť v obci				
<i>Dopad</i>	Vyššia bezpečnosť obyvateľov a ďalších účastníkov cestnej premávky				
Realizácia projektu					
<i>Fáza /míľnik</i>	<i>Predpokladaný termín</i>				
Prípravná fáza (podľa potreby – projektová dokumentácia, stavebné povolenie, a iné)	2026-2027				
Príprava a podanie žiadosti o NFP	2027-2028				
Verejné obstarávanie a podpis zmluvy	2028				
Realizácia projektu / kolaudácia	2028-2029				
Financovanie projektu					
Druh výdavku	Náklady spolu v €	Zdroje financovania			
		EU	SR	Obec	Iné
Prípravná fáza					
Verejné obstarávanie					
Realizácia	900 000,00	x	x	x	x
Spolu	900 000,00	x	x	x	

1P3 Aktívny cestovný ruch a Zelená infraštruktúra					
1P3.1.1 Obnova národnej kultúrnej pamiatky Zbojnický hrad					
Základné údaje					
<i>Garant:</i>	Obec				
<i>Kontaktná osoba</i>	Starosta / poverená osoba				

Program rozvoja obce Ruská Nová Ves  
na obdobie 2024-2030



<b>Začatie a ukončenie projektu</b>		2024-2030			
<b>Súčasný stav projektu</b>		Spracovaná štúdia			
<b>Stav pred realizáciou</b>		Zrúcaniny hradu			
<b>Cieľ</b>		„Zvýšiť výkonnosť, udržateľnosť a odolnosť miestnej ekonomiky. Ponukou kvalitných ekosystémových služieb, dostupnosťou inkluzívnych služieb, sociálnych inovácií, súvisiacej modernej infraštruktúry a digitálnej transformácie zabezpečiť pridanú hodnotu miestnej ekonomike“			
<b>Výstup</b>		Obnovená národná kultúrna pamiatka			
<b>Výsledok</b>		Zvýšená ochrana kultúrnych pamiatok			
<b>Dopad</b>		Zvýšený počet návštevníkov v obci			
<b>Realizácia projektu</b>					
<b>Fáza /míľnik</b>		<b>Predpokladaný termín</b>			
Prípravná fáza (podľa potreby – projektová dokumentácia, stavebné povolenie, a iné)		2024-2030			
Príprava a podanie žiadosti o NFP		2024-2025			
Verejné obstarávanie a odpis zmluvy		2025			
Realizácia projektu / kolaudácia		2026 - 2029			
<b>Financovanie projektu</b>					
<b>Druh výdavku</b>	Náklady spolu v €	Zdroje financovania			
		EU	SR	Obec	Iné
Prípravná fáza					
Verejné obstarávanie					
Realizácia	150 000,00	x	x	x	x
Spolu	150 000,00	x	x	x	x

<b>2P1 Zdravý životný štýl, komunitný rozvoj a partnerstvá</b>					
<b>2P1.1.1 Dobudovanie verejne prístupného detského ihriska v nových častiach obce</b>					
<b>Základné údaje</b>					
<b>Garant:</b>		Obec			
<b>Kontaktná osoba</b>		Starosta / poverená osoba			
<b>Začatie a ukončenie projektu</b>		2024-2028			
<b>Súčasný stav projektu</b>		Spracovaná štúdia			
<b>Stav pred realizáciou</b>		Nedostatočná plocha verejných priestorov s hracími prvkami pre deti			
<b>Cieľ</b>		„Inovácie a modernizácia v oblasti služieb“			
<b>Výstup</b>		Moderné postačujúce detské ihrisko			
<b>Výsledok</b>		Bezpečné moderné priestory pre voľnočasové aktivity			
<b>Dopad</b>		Vyššia kvalita života			
<b>Realizácia projektu</b>					
<b>Fáza /míľnik</b>		<b>Predpokladaný termín</b>			
Prípravná fáza (podľa potreby – projektová dokumentácia, stavebné povolenie, a iné)		2025-2026			
Príprava a podanie žiadosti o NFP		2026			
Verejné obstarávanie a odpis zmluvy		2026-2027			
Realizácia projektu/kolaudácia		2027-2028			
<b>Financovanie projektu</b>					
<b>Druh výdavku</b>		Zdroje financovania			



**Program rozvoja obce Ruská Nová Ves  
na obdobie 2024-2030**



	Náklady spolu v €	EU	SR	Obec	Iné
Prípravná fáza					
Verejn <sup>é</sup> obstarávanie					
Realizácia	120 000,00	x	x	x	
Spolu	120 000,00	x	x	x	



## 5.4 Merateľné ukazovatele

V rámci stanovených priorít boli pre monitorovanie napĺňania jednotlivých cieľov a opatrení zvolené ukazovatele výstupu a výsledku. Výstupy nevedú ku kvalitatívnemu posudzovaniu. Indikátory výstupov sú merané vo fyzikálnych jednotkách ako je počet, kus, m, m<sup>2</sup>.

Pre monitorovanie napĺňania jednotlivých cieľov a opatrení v rámci stanovených priorít boli zvolené aj ukazovatele výsledku. Indikátory výsledku sú základným prostriedkom pre monitorovanie pokroku implementácie a hodnotenie dosiahnutia cieľov.

Typ ukazovateľa	Ukazovateľ	Merná jednotka	Východisková hodnota	Cieľová hodnota
			Rok 2023	Rok 2030
<b>1P1.1 Opatrenie Získanie investícií pre budovanie kvalitnej infraštruktúry vo všetkých oblastiach zvyšujúcej rovný prístup k inkluzívnym kvalitným službám a bezpečnosť fyzického prostredia obce</b>				
<b>1P1.1.1 Výstavba zariadenia pre seniorov a zabezpečenie sociálnych služieb</b>				
výsledok	Poskytovanie nových sociálnych služieb	počet	0	1
výstup	Nové / zrekonštruované sociálne zariadenie	počet	0	1
<b>1P1.1.2 Výstavba komunitného centra</b>				
výstup	Nové komunitné centrum	počet	0	1
výsledok	Osoby využívajúce služby KC	osoby	0	150
<b>1P1.1.3 Úprava areálu cintorína a rozšírenie domu smútku</b>				
výstup	Revitalizovaná plocha cintorína	m <sup>2</sup>	0	
výsledok	Prístavba domu smútku	m <sup>2</sup>	89	200
<b>1P1.1.4 Dobudovanie kamerového systému</b>				
výstup	Nový kamerový systém -počet kamier	ks	16	32
<b>1P2.1 Opatrenie Lepšie hospodárenie s energiami, získanie investícií na obnovu a modernizáciu verejných budov</b>				
<b>1P2.1.1 Modernizácia a rozšírenie kapacít materskej školy, zvýšenie energetickej efektívnosti</b>				
výsledok	Zvýšenie kapacity	počet	27	75
výstup	Zmodernizované objekty MŠ	počet	0	1
<b>1P2.1.2 Zvýšenie energetickej efektívnosti obecného úradu a zvýšenie jeho kapacity</b>				
výstup	Rekonštruovaná plocha	m <sup>2</sup>	0	700
výsledok	Zníženie ročnej spotreby primárnej energie	%	0	30
<b>1P2.2 Opatrenie Realizovanie adaptačných opatrení na zmenu klímy</b>				
<b>1P2.2.1 Vybudovanie protipovodňových opatrení v okolí Sol'ného potoka v časti zosuvov (V spolupráci so správcami tokov)</b>				
výsledok	Počet obyvateľov využívajúcich protipovodňovú ochranu	EO	0	250
<b>1P2.3 Opatrenie Získanie investícií na zabezpečenie dostupnosti bývania a na dobudovanie potrebnej infraštruktúry</b>				
<b>1P2.3.1 Výstavba nájomných bytov</b>				
výstup	Počet novovybudovaných nájomných bytov	počet	0	24
<b>1P2.3.2 Rozšírenie inžinierskych sietí v lokalitách určených na IBV</b>				
výstup	Dĺžka nových inžinierskych sietí	m	0	4 500
<b>1P2.3.3 Budovanie a rekonštrukcia dažďovej kanalizácie</b>				
výstup	Dĺžka novej dažďovej kanalizácie	m	0	3 000
<b>1P2.3.4 Dobudovanie verejnej kanalizácie</b>				
výstup	Dĺžka novej verejnej kanalizácie	m	4 100	11 100
výsledok	Počet obyvateľov so zlepšeným čistením odpadových vôd	EO	0	1404

**Program rozvoja obce Ruská Nová Ves  
na obdobie 2024-2030**



1P2.3.5 Výstavba a rekonštrukcia miestnych komunikácií a chodníkov				
výstup	Dĺžka nových miestnych komunikácií	m	600	4 600
výstup	Dĺžka rekonštruovaných miestnych komunikácií	m	1 800	3 400
výstup	Dĺžka nových a zrekonštruovaných chodníkov	m	850	3 500
1P2.3.6 Rekonštrukcia mostov				
výstup	Počet zrekonštruovaných mostov	kus	0	3
1P3.1 Opatrenie Získanie investícií na zhodnotenie kultúrneho a prírodného dedičstva, na zvýšenie dostupnosti, kvality služieb a infraštruktúry CR s cieľom zabezpečiť udržateľný cestovný ruch a komunitný rozvoj				
1P3.1.1 Obnova národnej kultúrnej pamiatky Zbojnický hrad				
výstup	Obnovená kultúrna pamiatka	počet	0	1
výsledok	Počet návštevníkov Zbojnického hradu	osoba	180	800
1P3.2 Opatrenie Získanie investícií na budovanie regionálnej a miestnej infraštruktúry pre pohybové aktivity, cykloturistiku				
1P3.2.1 Budovanie cyklistickej infraštruktúry, cyklotrás a cyklostojanov				
výstup	Dĺžka nových cyklotrás v katastri obce	m	0	4 000
výstup	Nové prvky cyklistickej infraštruktúry	kus	0	8
1P3.3 Opatrenie Získanie investícií na budovanie prvkov zelenej a modrej infraštruktúry				
1P3.3.1 Výstavba a revitalizácia verejných priestranstiev, oddychových zón a parkov				
výstup	Nová zelená infraštruktúra	m <sup>2</sup>	0	500
výstup	Nové oddychové zóny a parky	m <sup>2</sup>	0	600

CP2 Vhodné podmienky pre inklúziu a aktívne občianstvo				
Typ ukazovateľa	Ukazovateľ	Merná jednotka	Východisková hodnota	Cieľová hodnota
			Rok 2023	Rok 2030
2P1.1 Opatrenie Vyššia miera investícií do regionálnej a miestnej infraštruktúry pre pohybové aktivity, cykloturistiku				
2P1.1.1 Dobudovanie verejne prístupného detského ihriska v nových častiach obce				
výstup	Plocha nového detského ihriska	m <sup>2</sup>	450	600
2P1.2 Opatrenie Získanie investícií pre projekty spolupráce v komunite na podporu komunitného rozvoja				
2P1.2.1 Rozvoj komunitných služieb a budovanie súvisiacej infraštruktúry				
výsledok	Nové komunitné služby	počet	0	5



## 6 REALIZAČNÁ ČASŤ

### 6.1 Popis úloh jednotlivých partnerov pri realizácii PRO, inštitucionálne a organizačné zabezpečenie realizácie

Obec bude v procese schvaľovania, koordinácie, implementácie a monitorovania realizácie dokumentu postupovať v zmysle zákona č. 369/1990 Z.z. o obecnom zriadení, v znení neskorších predpisov. Partnermi v tomto procese môžu byť všetci dotknutí obyvatelia, zamestnávatelia, ako aj podnikateľské subjekty, ktorí prejavia záujem prispieť k rozvoju miestnej ekonomiky, a sú relevantnými hráčmi na poli regionálneho rozvoja.

### 6.2 Komunikačná stratégia a koordinácia

Počas vypracovávania strategického dokumentu Programu rozvoja obce Ruská Nová Ves na obdobie 2024-2030 samospráva a spracovateľ spolupracovali pri príprave jednotlivých častí s internými aj externými odborníkmi a sociálno-ekonomickými partnermi.

1. Konzultácie jednotlivých krokov/činností samosprávy a spracovateľa v rámci prípravy a spracovania dokumentu
2. Pracovné stretnutia
3. Elektronická komunikácia
4. Poskytnutie informácie o príprave dokumentu na webovej stránke obce a dotknutých subjektov
5. Zaslание pripomienok ku dokumentu v súlade so zákonom 24/2006 Z.z a ich zohľadnenie v procese implementácie dokumentu
6. Poskytovanie informácií v procese implementácie strategického dokumentu v závislosti od požiadaviek a vo vzťahu k dotknutým cieľovým skupinám v súkromnom a verejnom sektore

### 6.3 Systém monitorovania a hodnotenia

Cieľom monitorovacích a hodnotiacich aktivít bude sledovať napĺňanie definovaných cieľov prostredníctvom ukazovateľov a sledovať prínos cielene umiestnených investícií k rozvoju miestnej ekonomiky a rastu jej konkurencieschopnosti, napríklad prostredníctvom zvyšovania počtu pracovných miest, počtu diverzifikácií činností, zavádzania inovatívnych technológií a vzniku nových kreatívnych činností. Sledované monitorovacie ukazovatele sa porovnávajú v každej správe – počiatkový a konečný stav. Všetky ukazovatele sú východiskom pri priebežnom posudzovaní vplyvov stratégie na rozvoj územia. Monitorovacie ukazovatele budú sledované



na základe údajov z priebežne realizovaných alebo ukončených projektov. Ich zber bude zabezpečovať osoba poverená zastupiteľstvom obce jedenkrát ročne a spracuje ich do výslednej podoby.

Cieľom merateľných ukazovateľov je sledovať ako prostredníctvom efektívnejšieho využívania endogénnych zdrojov a najmä ich zhodnotením dochádza k rozvoju miestnej ekonomiky, rastu jej konkurencieschopnosti, a tým ku zvyšovaniu spokojnosti a kvality života obyvateľov v obci. Sú členené na:

- ukazovatele výstupov - kvantitatívne hodnotia nastávajúcu zmenu
- ukazovatele výsledkov - kvalitatívne hodnotia nastávajúcu zmenu
- ukazovatele dopadu – predpokladajú kvantitatívnu zmenu na širšie územie do budúcnosti

#### 6.4 Akčný plán na daný rozpočtový rok s výhľadom na 2 roky (n+2)

CIEĽ POLITIKY 1						
Vhodné podmienky pre bývanie, podnikanie a cestovný ruch						
Projektový zámer	Termín (rok/roky)	Zdroj financovania				Priorita zámeru
		EÚ	SR	Obec	Iné	
<b>IP1.1 Opatrenie Získanie investícií pre budovanie kvalitnej infraštruktúry vo všetkých oblastiach zvyšujúcej rovný prístup k inkluzívnym kvalitným službám a bezpečnosť fyzického prostredia obce</b>						
IP1.1.1 Výstavba zariadenia pre seniorov a zabezpečenie sociálnych služieb	2024-2030	X	X	X	X	Realizácia je závislá od získania finančných prostriedkov
IP1.1.2 Výstavba komunitného centra	2024-2028	X	X	X	X	Realizácia je závislá od získania finančných prostriedkov
IP1.1.3 Úprava areálu cintorína a rozšírenie domu smútku	2024-2030	X	X	X	X	-
IP1.1.4 Dobudovanie kamerového systému	2024-2025	X	X	X	X	Realizácia je závislá od získania finančných prostriedkov
<b>IP2.1 Opatrenie Lepšie hospodárenie s energiami, získanie investícií na obnovu a modernizáciu verejných budov</b>						
IP2.1.1 Modernizácia a rozšírenie kapacít materskej školy, zvýšenie energetickej efektívnosti	2024-2025	X	X	X	X	Budeme realizovať aj bez prípadnej dotácie
IP2.1.2 Zvýšenie energetickej efektívnosti obecného úradu a zvýšenie jeho kapacity	2024-2030	X	X	X	X	Realizácia je závislá od získania finančných prostriedkov
<b>IP2.2 Opatrenie Realizovanie adaptačných opatrení na zmenu klímy</b>						
IP2.2.1 Vybudovanie protipovodňových opatrení v okolí Sol'ného potoka v časti zosuvov (V spolupráci so správcami tokov)	2024-2030	X	X	X	X	Realizácia je závislá od získania finančných prostriedkov
<b>IP2.3 Opatrenie Získanie investícií na zabezpečenie dostupnosti bývania a na dobudovanie potrebnej infraštruktúry</b>						
IP2.3.1 Výstavba nájomných bytov	2024 -2028	X	X	X	X	Realizácia je závislá od získania finančných prostriedkov
IP2.3.2 Rozšírenie inžinierskych sietí v lokalitách určených na IBV	2024 -2030	X	X	X	X	Realizácia je závislá od získania finančných prostriedkov

**Program rozvoja obce Ruská Nová Ves  
na obdobie 2024-2030**



1P2.3.3 Budovanie a rekonštrukcia dažďovej kanalizácie	2024-2030	X	X	X	X	Realizácia je závislá od získania finančných prostriedkov
1P2.3.4 Dobudovanie verejnej kanalizácie	2024-2025	X	X	X	X	Realizácia je závislá od získania finančných prostriedkov
1P2.3.5 Výstavba a rekonštrukcia miestnych komunikácií a chodníkov	2024-2030	X	X	X	X	Realizácia je závislá od získania finančných prostriedkov
1P2.3.6 Rekonštrukcia mostov	2024-2028	X	X	X	X	Realizácia je závislá od získania finančných prostriedkov
<b>1P3.1 Opatrenie Získanie investícií na zhodnotenie kultúrneho a prírodného dedičstva, na zvýšenie dostupnosti, kvality služieb a infraštruktúry CR s cieľom zabezpečiť udržateľný cestovný ruch a komunitný rozvoj</b>						
1P3.1.1 Obnova národnej kultúrnej pamiatky Zbojnický hrad	2024 -2030	X	X	X		Realizácia je závislá od získania finančných prostriedkov
<b>1P3.2 Opatrenie Získanie investícií na budovanie regionálnej a miestnej infraštruktúry pre pohybové aktivity, cykloturistiku</b>						
1P3.2.1 Budovanie cyklistickej infraštruktúry, cyklotrás a cyklostanov	2024 -2033	X	X	X		Realizácia je závislá od získania finančných prostriedkov
<b>1P3.3 Opatrenie Získanie investícií na budovanie prvkov zelenej a modrej infraštruktúry</b>						
1P3.3.1 Výstavba a revitalizácia verejných priestranstiev, oddychových zón a parkov	2024 -2030	X	X	X		Realizácia je závislá od získania finančných prostriedkov

<b>CIEĽ POLITIKY 2</b>						
<b>Vhodné podmienky pre inklúziu a aktívne občianstvo</b>						
Projektový zámer	Termín (rok/roky)	Zdroj financovania				Priorita zámeru
		EÚ	SR	Obce	Iné	
<b>2P1.1 Opatrenie Vyššia miera investícií do regionálnej a miestnej infraštruktúry pre pohybové aktivity, cykloturistiku</b>						
2P1.1.1 Dobudovanie verejne prístupného detského ihriska	2024-2028	X	X	X		Realizácia je závislá od získania finančných prostriedkov
<b>2P1.2 Opatrenie Získanie investícií pre projekty spolupráce v komunite na podporu komunitného rozvoja</b>						
2P1.2.1 Rozvoj komunitných služieb a budovanie súvisiacej infraštruktúry	2024-2028	X	X	X		Realizácia je závislá od získania finančných prostriedkov



## 7 FINANČNÁ ČASŤ

V zmysle zákona č. 369/1990 Z.z. o obecnom zriadení, v znení neskorších predpisov „základom finančného hospodárenia obce je rozpočet obce, ktorý sa zostavuje na obdobie jedného kalendárneho roka. Postavenie rozpočtu obce, jeho tvorbu a obsah, pravidlá rozpočtového hospodárenia, tvorbu a použitie mimorozpočtových zdrojov, spôsob finančného vyrovnávania medzi obcami, vzťahy k štátnemu rozpočtu a k rozpočtu samosprávneho kraja ustanovuje osobitný zákon. Obec financuje svoje potreby predovšetkým z vlastných príjmov, dotácií zo štátneho rozpočtu a z ďalších zdrojov, môže na plnenie svojich úloh použiť návratné zdroje financovania a prostriedky mimorozpočtových peňažných fondov. Na plnenie rozvojového programu obce alebo na plnenie inej úlohy, na ktorej má štát záujem, možno obci poskytnúť štátnu dotáciu. Obec si môže na plnenie svojich úloh zriadiť mimorozpočtové peňažné fondy“. Pri umiestňovaní investícií bude obec postupovať v súlade so zákonom. (Zákon č. 369/1990 Z.z. o obecnom zriadení, v znení neskorších predpisov).

Zdroje financovania budú dopĺňané priebežne počas monitorovacích období.

Samospráva sa v programovom období 2020-2027 bude uchádzať o nenávratné finančné príspevky z EŠIF, štátneho rozpočtu, dotačných schém a iných mechanizmov.



## 7.1 Finančný plán

Opatrenie	Aktivita	Termín realizácie projektu	Náklady spolu EUR	Zdroje financovania				
				ÉÚ	Štátny rozpočet	Rozpočet obce	Úverové zdroje	Iné
<b>Prioritná oblasť HOSPODÁRSTVO</b>								
<b>1P1 Kvalitné služby a súvisiaca infraštruktúra, digitalizácia a aktívne začlenenie</b>	1P1.1.1 Výstavba zariadenia pre seniorov a zabezpečenie sociálnych služieb	2024-2030	450 000,00	x	x	x		x
	1P1.1.2 Výstavba komunitného centra	2024-2028	300 000,00	x	x	x		x
	1P1.1.3 Úprava areálu cintorína a rozšírenie domu smútku	2024-2030	300 000,00	x	x	x		x
	1P1.1.4 Dobudovanie kamerového systému	2024-2025	30 000,00	x	x	x		x
<b>1P2 Udržateľné hospodárstvo</b>	1P2.1.1 Modernizácia a rozšírenie kapacít materskej školy, zvýšenie energetickej efektívnosti	2024-2025	730 000,00	x	x	x		x
	1P2.1.2 Zvýšenie energetickej efektívnosti obecného úradu a zvýšenie jeho kapacity	2024-2030	300 000,00	x	x	x		x
	1P2.2.1 Vybudovanie protipovodňových opatrení v okolí Soľného potoka v časti zosuvov (V spolupráci so správcami tokov)	2024-2030	500 000,00	x	x	x		x
	1P2.3.1 Výstavba nájomných bytov	2024 -2028	2 000 000,00	x	x	x		x
	1P2.3.2 Rozšírenie inžinierskych sietí v lokalitách určených na IBV	2024 -2030	900 000,00	x	x	x		x
	1P2.3.3 Budovanie a rekonštrukcia dažďovej kanalizácie	2024-2030	250 000,00	x	x	x		x
	1P2.3.4 Dobudovanie verejnej kanalizácie	2024-2025	2143 325,00	x	x	x		x
	1P2.3.5 Výstavba a rekonštrukcia miestnych komunikácií a chodníkov	2024-2030	900 000,00	x	x	x		x
1P2.3.6 Rekonštrukcia mostov	2024-2028	600 000,00	x	x	x		x	
<b>1P3 Aktívny cestovný ruch a Zelená infraštruktúra</b>	1P3.1.1 Obnova národnej kultúrnej pamiatky Zbojnický hrad	2024-2030	150 000,00	x	x	x		x



**Program rozvoja obce Ruská Nová Ves  
na obdobie 2024-2030**



	1P3.2.1 Budovanie cyklistickej infraštruktúry, cyklotrás a cyklostojanov	2024 -2033	400 000,00	x	x	x		x
	1P3.3.1 Výstavba a revitalizácia verejných priestranstiev, oddychových zón a parkov	2024-2030	200 000,00	x	x	x		x
<b>Spolu</b>			<b>9 553 325,00</b>	x	x	x		

Opatrenie	Aktivita	Termín realizácie projektu	Náklady spolu EUR	Zdroje financovania				
				ÉÚ	Štátny rozpočet	Rozpočet obce	Úverové zdroje	Iné
<b>Prioritná oblasť ENVIRONMENTÁLNA</b>								
	2P1.1.1 Dobudovanie verejne prístupného detského ihriska	2024-2030	120 000,00€	x	x	x		x
	2P1.2.1 Rozvoj komunitných služieb a budovanie súvisiacej infraštruktúry	2024-2028	350 000,00€	x	x	x		x
<b>Spolu</b>			<b>470 000 €</b>	x	x	x		



## 8 ZÁVER

Program rozvoja obce predstavuje strednodobý plánovací dokument, ktorý reflektuje najmä na potreby a výzvy miestnej a regionálnej úrovne.

Politika, ciele politiky a priority boli stanovené na základe sumarizácie, analýzy a syntézy údajov a informácií, a na základe identifikovaných potrieb. Opatrenia sú navrhnuté s cieľom vytvoriť podmienky pre zvyšovanie kvality života obyvateľov prostredníctvom cielene nasmerovaných intervencií do definovaných oblastí rozvoja a zabezpečiť tak rozvoj miestnej ekonomiky a rast konkurencieschopnosti.

Výstupom dokumentu bude implementácia environmentálne prijateľných postupov definovaných v dokumente, prioritne podporujúcich využívanie endogénnych zdrojov, zameraných na dosiahnutie zdravého sociálno-ekonomického prostredia, zvýšenie kvality života obyvateľov, zvýšenie atraktivity obce pre jej obyvateľov, podnikateľov, potenciálnych investorov a návštevníkov. Bude priebežne monitorovaná a hodnotená na základe výstupov a výsledkov realizovaných intervencií.

Program rozvoja obce implementáciou jednotlivých projektových zámerov prispeje k plneniu strategických rámcov programov schválených na úrovni SR.

Program rozvoja obce Ruská Nová Ves  
na obdobie 2024-2030



## 9 VYHODNOTENIE PHSR OBCE RUSKÁ NOVÁ VES NA OBDOBIE 2015-2023

P. č.	Typ zámeru	Klasifikácia stavby	Zameranie projektu (náзов vystihujúci zámer)	Oblasť, na ktorú je PZ orientovaný		Rok realizácie	Reálne náklady	Zdroje financovania
				Oblasť	Katégoria			
1	2	3	4	5	6	7	8	9
1.	Investičný	2222 - Miestne potrubné rozvody vody	Rozšírenie inžinierskych sietí v lokalitách určených na IBV	Technická infraštruktúra	Rozvody elektriny, vody a plynu	2018	18 000,00	vlastné zdroje
2	Investičný	2223 - Miestne kanalizácie	Budovanie a rekonštrukcia dažďovej kanalizácie	Životné prostredie	Prevenčia pred prírodnými nešťastiami	2018	63 500,00	vlastné zdroje
3	Investičný	2223 - Miestne kanalizácie	Dobudovanie verejnej kanalizácie	Technická infraštruktúra	Kanalizácia, čistiareň odpadových vôd	kolaudácia v roku 2017	645 300,00	246 220,00 - enviromentálny fond, 399 100,00 vlastné zdroje
4	Investičný	2112 - Miestne komunikácie	Výstavba a rekonštrukcia miestnych komunikácií a chodníkov	Technická infraštruktúra	Doprava, komunikácie, MHD	2018 - cesta	158 400,00	vlastné zdroje
5	Investičný	2112 - Miestne komunikácie	Výstavba a rekonštrukcia miestnych komunikácií a chodníkov	Technická infraštruktúra	Doprava, komunikácie, MHD	2022 - chodník	12 000,00	vlastné zdroje
6	Investičný	2112 - Miestne komunikácie	Výstavba a rekonštrukcia miestnych komunikácií a chodníkov	Technická infraštruktúra	Doprava, komunikácie, MHD	2015 - nástupištia zastávok	4 500,00	vlastné zdroje
7	Investičný	2224 - Miestne elektrické a telekomunikačné rozvody a vedenia	Vybudovanie verejného osvetlenia	Technická infraštruktúra	Verejné osvetlenie	2018	15 500,00	vlastné zdroje
8	Investičný	2224 - Miestne elektrické a telekomunikačné rozvody a vedenia	Vybudovanie verejného osvetlenia na cintoríne	Technická infraštruktúra	Verejné osvetlenie	2022	17 400,00	vlastné zdroje
9.	Investičný	2420 - Ostatné inžinierske stavby, i.n.	Dobudovanie kamerového systému	Sociálna infraštruktúra	Bezpečnosť	2015	6 500,00	5 000,00 - dotácia, 1 500,00 vlastné zdroje
10	Investičný	2420 - Ostatné inžinierske stavby, i.n.		Sociálna infraštruktúra	Bezpečnosť	2021	600	vlastné zdroje
11	Investičný	1263 - Školy, univerzity a budovy na vzdelávanie	Modernizácia a obstaranie materiálno-technického vybavenia materských škôl	Sociálna infraštruktúra	Školstvo	2019	7 650,00	vlastné zdroje
12	Investičný		Úprava areálu cintorína a rozšírenie domu smútku	Sociálna infraštruktúra	Občianska vybavenosť	2022	17 400,00	vlastné zdroje
13.	Investičný	2411 - Športové ihriská	Oprava futbalového ihriska	Sociálna infraštruktúra	Šport, voľný čas	2016	2 900,00	vlastné zdroje
14.	Investičný	2411 - Športové ihriská		Sociálna infraštruktúra	Šport, voľný čas	2018	5 700,00	2 200,00 - vlastné zdroje, 3 500,00 - dotácia
15.	Investičný	2411 - Športové ihriská		Sociálna infraštruktúra	Šport, voľný čas	2020	16 400,00	12 400,00 - dotácia, 4 000,00 vlastné zdroje
16.	Investičný	2411 - Športové ihriská		Sociálna infraštruktúra	Šport, voľný čas	2021	23 200,00	8 000,00 - dotácia, 15 200,00 vlastné zdroje
17.	Investičný	2411 - Športové ihriská	Výstavba multifunkčného ihriska	Sociálna infraštruktúra	Šport, voľný čas	2019	75 500,00	38 000,00 - dotácia, 37 500,00 vlastné zdroje
18.	Investičný	2411 - Športové ihriská		Sociálna infraštruktúra	Šport, voľný čas	2022	5 000,00	3 900,00 - dotácia, 1 100,00 - vlastné zdroje

**Program rozvoja obce Ruská Nová Ves  
na obdobie 2024-2030**



19.	Investičný	1263 - Školy, univerzity a budovy na vzdelávanie	Zvýšenie energetickej efektívnosti, rozširovanie kapacít existujúceho objektu materskej školy prístavbou, nadstavbou	Technická infraštruktúra	Iné	2020	85 800,00	80 800,00 - dotácia, 5 000,00 - vlastné zdroje
20.	Investičný	1220 - Budovy pre administratívu	Zvýšenie energetickej efektívnosti obecného úradu a zvýšenie jeho kapacity	Technická infraštruktúra	Iné	2016	9 600,00	vlastné zdroje
21.	Investičný	1220 - Budovy pre administratívu		Technická infraštruktúra	Iné	2017	41 150,00	vlastné zdroje
22.	Investičný	1220 - Budovy pre administratívu		Technická infraštruktúra	Iné	2020	89 200,00	84 000,00 - dotácia, 5 200,00 - vlastné zdroje
23.	Investičný	2224 - Miestne elektrické a telekomunikačné rozvody a vedenia	Zvýšenie energetickej efektívnosti, rozširovanie kapacít existujúceho objektu verejné osvetlenie	Technická infraštruktúra	Iné	2015	128 000,00	106 000,00 vlastné zdroje, 22 000,00 dotácia
24.	Investičný			Technická infraštruktúra	Iné	2016	5 100,00	106 000,00 vlastné zdroje, 22 000,00 dotácia
25.	Investičný			Technická infraštruktúra	Iné	2017	530	vlastné zdroje
26.	Investičný		Úprava zelene a výsadba novej zelene na verejných priestranstvách	Životné prostredie	Verejná zeleň	2019	183 700,00	vlastné zdroje



## 10 POUŽITÉ ZDROJE A METODIKA

1. Bytová politika SR do roku 2030
2. Štatistický úrad SR
3. Nový akčný plán EÚ pre obehové hospodárstvo, 2020
4. Generel nadregionálneho územného systému ekologickej stability (GNÚSES)
5. Územný systém ekologickej stability (ÚSES)
6. Program Slovensko
7. Plán obnovy a odolnosti
8. Plán rozvoja verejných kanalizácií pre územie Slovenskej republiky na roky 2021 – 2027, 2019
9. Zákon č. 311/2023 Z. z. Zákon, ktorým sa mení a dopĺňa zákon č. 539/2008 Z. z. o podpore regionálneho rozvoja v znení neskorších predpisov
10. Zákon č. 345/2023 Z. z. Zákon, ktorým sa mení a dopĺňa zákon č. 369/1990 Z.z. o obecnom zriadení v znení neskorších predpisov
11. Zákon o posudzovaní vplyvov na životné prostredie č. 24/2006 Z. z v znení neskorších a predpisov
12. Plán udržateľnej mobility PSK
13. Konceptia územného rozvoja Slovenska
14. Program hospodárskeho a sociálneho rozvoja Prešovského samosprávneho kraja na obdobie 2021-2030
15. Národná stratégia regionálneho a územného rozvoja Slovenskej republiky do roku 2030
16. Národná stratégia regionálneho rozvoja SR
17. Stratégia Európa 2020
18. Integrovaná územná stratégia PSK
19. Integrovaný regionálny operačný program
20. Program rozvoja vidieka PSK
21. Konceptia dopravy vo verejnom záujme pre Prešovský samosprávny kraj, Územná prognóza, zadanie, návrh 2015
22. Konceptia územného rozvoja Slovenska
23. Politika súdržnosti EÚ pre obdobie 2014 - 2020
24. Národná stratégia trvalo udržateľného rozvoja SR
25. Stratégia, zásady a priority štátnej environmentálnej politiky
26. Stratégia rozvoja dopravy SR do roku 2020
27. Konceptia územného rozvoja Slovenska 2001 v znení KURS 2011 – Zmeny a doplnky č. 1 KURS 2001
28. Správa o lesnom hospodárstve v Slovenskej republike za rok 2014 ZELENÁ SPRÁVA
29. Národný program rozvoja životných podmienok osôb so zdravotným postihnutím na roky 2014-2020
30. Štátny vzdelávací program ISCED 0 – predprimárne vzdelávanie
31. Informácia o aktuálnych výsledkoch monitorovania zosuvu v katastri obce Ruská Nová Ves, Štátny geologický ústav Dionýza Štúra, 2021

**Program rozvoja obce Ruská Nová Ves  
na obdobie 2024-2030**



32. Inžinierskogeologický posudok, TERRA - GEO, s.r.o.
33. <https://www.forestportal.sk/les-pre-verejnost/informacie-o-lesoch/klimaticke-zmeny-2/>
34. Atlas krajiny Slovenskej republiky. 1. vydanie. MŽP SR, SAŽP, 2002 (**Geomorfologické jednotky** - Mazúr, E., Lukniš M., **Pôdy** - Rudolf Šály, Bohumil Šurina, **Klimatické oblasti** Milan Lapin, Pavel Faško, Marián Melo, Pavel Šťastný, Ján Tomlain)
35. Metodika tvorby a implementácie programov hospodárskeho rozvoja a sociálneho rozvoja, 2020



## **11 PRÍLOHY**

1. Uznesenie č.4/XII./2023 z 9. zasadnutia Obecného zastupiteľstva v Ruskej Novej Vsi, ktoré sa konalo 15.12.2023



OBEC RUSKÁ NOVÁ VES

Ruská Nová Ves 168

080 05 Prešov

Výpis z uznesení

z 9. zasadnutia Obecného zastupiteľstva v Ruskej Novej Vsi, ktoré sa konalo dňa 15.12.2023

**K bodu - Schválenie PHSR obce na obdobie 2024 – 2030**

**Uznesenie č. 4/XII./2023**

Obecné zastupiteľstvo v Ruskej Novej Vsi

**s c h v a ľ u j e**

Program rozvoja obce Ruská Nová Ves na obdobie rokov 2024 – 2030.

Za: p. Hirko, p. Ištvan, p. Mgr. Macková, p. Mgr. Nachaj, p. Seman

Proti: -

Zdržal sa hlasovania: -

Neprítomní: p. Guláš, p. Potočníak

V Ruskej Novej Vsi, dňa 18.12.2023



Tibor Kollár  
starosta obce